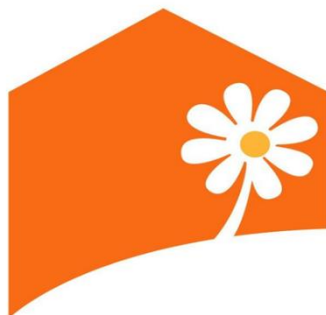


Sjálfsmatsskýrsla Holtaskóla

Skólaárið 2019 - 2020



HOLTASKÓLI

Efnisyfirlit

1	Inngangur	4
2	Um skólann	5
2.1	Húsnæði	5
2.2	Búnaður og aðstaða	5
2.3	Skólanámskrá	6
2.4	Skólastefna Holtaskóla	6
2.5	Menntun kennara	6
2.6	Stjórnun	6
2.7	Nám og kennsla	7
2.8	Eikin, deild fyrir einhverfa nemendur	7
3	Þróunarverkefni	8
3.1	Hugur og heilsa	8
3.2	Námsmat	8
3.3	Uppbygging útivistarsvæðis	8
4	Sjálfsmat í Holtaskóla	9
4.1	Matsaðferðir	10
4.2	Skilgreining á innra og ytra mati	10
5	Matsáætlun Holtaskóla 2019-2020	11
6	Niðurstöður sjálfsmats 2019-2020	12
6.1	Lesfimi	12
6.2	Leið til læsis	15
6.3	Orðarún	16
6.4	Logos	17
6.4.1	Niðurstöður 6. bekkjar	17
6.4.2	Niðurstöður 9. bekkjar	18

6.5	Talnalykill	20
6.5.1	Niðurstöður 3. bekkjar	20
6.5.2	Niðurstöður 6. bekkjar	21
6.6	Samræmd próf	22
6.6.1	4. bekkur	22
6.6.2	7. bekkur	23
6.6.3	9. bekkur	25
6.7	Viðbrögð við niðurstöðum samræmdra könnunarprófa	26
6.8	Niðurstöður eineltisteymis	26
6.9	Mat á kennslu vegna Covid-19	27
6.10	Framkvæmdamat	28
7	Skólapúlsinn	30
7.1	Nemendakönnun	30
7.1.1	Virgni nemenda í skólanum – niðurstöður	30
7.1.2	Líðan og heilsa – niðurstöður	31
7.1.3	Skóla-og bekkjarandi – niðurstöður	31

1 Inngangur

Í þessari skýrslu verður gerð grein fyrir sjálfsmati Holtaskóla fyrir skólaárið 2019-2020. Tilgangur með sjálfsmati er að leggja grunn að skilvirku umbótastarfi í skólanum og gera góðan skóla enn betri. Skólum er skylt samkvæmt 35. gr. grunnskólalaga að meta og hafa eftirlit með gæðum grunnskólastarfsins. Markmið þess er að veita upplýsingar um skólastarf, árangur þess og þróun til fræðslufirvalda, starfsfólks skóla, viðtökuskóla, foreldra og nemenda. Einnig er mikilvægt að tryggja að starfsemi skólans sé í samræmi við ákvæði laga, reglugerða og aðalnámskrá grunnskóla. Markmið eru auk þess að auka gæði náms og skólastarfs, stuðla að umbótum, tryggja að réttindi nemenda séu virt og þeir fái þá þjónustu sem þeir eiga rétt á samkvæmt lögum. Matið er altækt, þar sem öll helstu svið skólans eru metin, og árangursmiðað þar sem upplýsingarnar verða nýttar sem grundvöllur við ákvarðanatöku um frekari þróun skólastarfsins. Matið er unnið af starfsmönnum skólans á grunni upplýsinga sem safnað hefur verið saman. Það beinist að stofnuninni sjálfri en jafnframt að einstaklingunum innan hennar s.s. starfsfólki og nemendum.

Mat á skólastarfi er liður í lögbundnu eftirlitsstarfi skóla og skólayfirvalda sem hefur þann tilgang að tryggja réttindi nemenda og stuðla að skólaumbótum. Markmið mats og eftirlits er einkum þríþætt. Í fyrsta lagi að fylgjast með að starfsemi skóla sé í samræmi við ákvæði laga, reglugerða og aðalnámskráa. Í öðru lagi að auka gæði skólastarfsins og stuðla að umbótum, tryggja að réttindi nemenda séu virt og að þeir fái þá þjónustu sem þeir eiga rétt á samkvæmt lögum. Í þriðja lagi að veita upplýsingar um skólastarfið, árangur þess og þróun.

Aðalnámskrá grunnskóla 2011, bls. 28-29.

2 Um skólann

Holtaskóli er einsetinn, langskiptur grunnskóli með um 400 nemendum í 19 bekkjardeildum í fyrsta til tíunda bekk og sérdeild fyrir einhverfa nemendum. Starfsmenn eru 70 talsins þar af eru kennarar rétt tæplega fjórtíu. Holtaskóli tók til starfa árið 1952, skólahúsnæðið hefur verið stækkað í nokkrum áföngum og rúmar ágætlega það starf sem nauðsynlegt er að fram fari innan veggja skólans. Skólastjóri Holtaskóla er Helga Hildur Snorradóttir og hefur hún gegnt því starfi frá 1. ágúst 2018 en Helga Hildur gegndi því embætti í forföllum, skólaárið 2013-2014. Aðstoðarskólastjóri er Unnar Stefán Sigurðsson og tók til starfa í upphafi skólaársins 2018-2019. Pétur Brynjarsson er deildarstjóri verkefna og miðstigs, Sigrún Huld Auðundsóttir er deildarstjóri stoðþjónustu og hefur umsjón með yngsta stigi og Stefanía Helga Björnsdóttir er deildarstjóri Eikarinnar.

2.1 Húsnæði

Húsnæði skólans er 4517 fermetrar á tveimur hæðum með aðgangi að íþróttahúsi og sundlaug í næstu húsum. Húsakynni eru 20 almennar stofur, stór salur sem notaður er fyrir hvers kyns viðburði og sem mótuneyti. 2 líffræði- og eðlisfræðistofur, þrjú lítil tónlistarherbergi, myndmennta- og leirmótunarstofa, textílstofa, glervinnslu- og trésmíðastofur, tölvustofa, bókasafn, þrjár sérkennslustofur, tvær heimilisfræðistofur, kennarastofa, þrjú vinnuherbergi kennara, aðstaða starfsmanna skólans, tvær bókageymslur, skrifstofa skólans, skólastjóra, aðstoðarskólastjóra, deildarstjóra, skólahjúkrunarfræðings, náms- og starfsráðgjafa og umsjónarmanns fasteigna. Einnig er mótuneyti fyrir starfsfólk og nemendum og félagsaðstaða nemenda. Að auki eru tvær lausar kennslustofur við skólann.

2.2 Búnaður og aðstaða

Hver kennari hefur sína fartölvu til afnota. Allar snúrur eru til staðar í stofunum þannig auðvelt er fyrir kennara að fara með tölvur á milli til að kenna ef svo ber undir. Skjávarpar eru í öllum bekkjarstofum og unnið hefur verið að því að endurnýja þá eftir þörfum í vetur og bæta við þar sem vantar. Skólinn á ljósritunarvél, prentara og annan búnað sem hægt er að nota við skólastarfið. Íþróttaaðstaða er góð. Nemendum fara í leikfimi í íþróttahúsi við hlið skólans. Sundlaug er einnig við skólann. Þar er 50 m innlaug sem hægt er að skipta í tvennt auk 25 m útilaugar. Aðal útisvæðið er við suðurenda skólans. Þar er kastali, leikjagrind, rólur og vegasalt. Einnig er afgirtur fótboltavöllur með gervigrasi sem og körfuboltavöllur með 6 körfum. Fyrir ofan skólann er holt en það er vinsælt leiksvæði fyrir hina ýmsu leiki.

2.3 Skólanámskrá

Í Aðalnámskrá grunnskóla er gert ráð fyrir að stefna skólans sé birt með tvennum hætti. Annars vegar er skólanámskrá og hins vegar árleg starfsáætlun skólans. Skólanámskrá er nánari útfærsla á Aðalnámskrá grunnskóla um markmið, inntak náms og námsmat, starfshætti og mat á árangri og gæðum skólastarfs. Þar birtist m.a. stefna skólans og þau gildi sem starf hans byggir á. Einnig eru þar ýmsar áætlanir s.s. aðgerðir gegn einelti, jafnréttisáætlun, áfallaáætlun, forvarnaráætlun, rýmingaráætlun, móttökuáætlanir og áætlanir um hvernig unnið er með PBS agakerfið sem skólinn vinnur eftir. Í árlegri starfsáætlun er m.a. gerð grein fyrir skóladagatali, áherslu- og umbótaáætlun, símenntun starfsmanna, starfsáætlun nemenda, skólareglum, félagslífi nemenda og öðru því sem varðar starfsemi skólans ár hvert. Þar eru einnig birtar upplýsingar um starfsfólk skólans og ýmsar aðrar hagnýtar upplýsingar.

2.4 Skólastefna Holtaskóla

Í Holtaskóla er lögð áhersla á metnaðarfullt skólastarf og að traust og virðing ríki milli fólks. Góð samvinna starfsfólks, nemenda, foreldra og annarra samstarfsaðila skólans eru mikilvægir þættir í skólastarfinu. Í skólanum er starfað eftir skólanámskrá og gerð er starfsáætlun fyrir hvert skólaár. Starfsmenn skólans ígrunda störf sín og leita sífellt leiða til frekari umbóta og stefna að því sameiginlega markmiði að bæta árangur nemenda. Markmiðið er að Holtaskóli sé í röð fremstu skóla á landinu. Í Holtaskóla eru nemendur settir í öndvegi og kappkostað að þeim líði vel og hæfileikar og færni hvers og eins fái notið sín. Leitast er við að nemendur tileinki sér ábyrga afstöðu gagnvart námi sínu og vinni saman með sem minnstri námsaðgreiningu.

2.5 Menntun kennara

Í Holtaskóla hefur hlutfall réttindakennara haldist stöðugt síðustu ár. Nú er svo komið að um það bil 80% kennara við skólann eru með kennsluréttindi. Símenntunaráætlun starfsfólks má finna í starfsáætlun skólans sem endurskoðuð er árlega.

2.6 Stjórnun

Stjórnendateymi Holtaskóla er skipað skólastjóra, aðstoðarskólastjóra, sem stýrir elsta stigi, deildarstjóra stoðþjónustu og yngsta stigs, deildarstjóra verkefna og miðstigs auk deildarstjóra Eikarinnar. Verkaskipting er tilgreind í starfslýsingum sem eru til endurskoðunar í upphafi hvers skólaárs.

2.7 Nám og kennsla

Holtaskóli er grunnskóli fyrir nemendur í 1. – 10. bekkjum. Boðið er upp á fjölbreytt úrval valgreina innan skólans sem og í samvinnu við Fjölbrautaskóla Suðurnesja og íþróttá- og tólmstundafélög. Þar að auki á Holtaskóli góð samskipti við fyrirtæki í Reykjanesbæ sem taka að sér einstaka nemendur í vinnustaðanám. Skólanámskrá Holtaskóla sem byggð er á Aðalnámskrá grunnskóla er leiðandi plagg í uppbyggingu og skipulagi náms og kennslu, því verður skólanámskráin að vera í stöðugri endurskoðun. Námsmat á sér stað yfir allt skólaárið og starfar Holtaskóli ekki eftir annarkerfi. Stefnt er að því að námsmat sé sem víðtækast og gefi eins réttar upplýsingar um stöðu nemandans og kostur er.

2.8 Eikin, deild fyrir einhverfa nemendur

Deild fyrir börn með einhverfu er starfrækt við skólann. Hún var stofnuð haustið 2001 og er opin börnum með einhverfu í Reykjanesbæ. Nemendur deildarinnar voru 11 skólaárið 2019-2020. Nemendur deildarinnar eru allir skráðir í umsjónarbekki og njóta þar aðstoðar stuðningsfulltrúa en fá kennslu í Eikinni eftir þörfum hvers og eins. Kennsla í deildinni er að öðru leyti byggð á aðalnámskrá grunnskóla.

Við deildina starfa þrjú kennarar sem sjá um sérkennslu, þrjú þroskaþjálfar og fimm skólaliðar. Deildarstjóri og þroskaþjálfar sjá einnig um ráðgjöf til kennara og starfsfólks sem hafa umsjón með nemendum á einhverfurófi, hvort sem er nemendum sem eru í Eikinni eða nemendum sem eru í almennum bekkjardeildum. Í deildinni er notuð kennsluaðferð sem kallast TEACCH – eða skipulögð kennsla. En með því að skipuleggja umhverfið, setja upp dagskrá, vinnukerfi og sjónrænt skipulag eykst færni barna með röskun á einhverfurófi og gerir þau færari um að framkvæma hluti án stuðnings frá öðrum. Einnig er notuð atferlismótun þar sem jákvæð hegðun er styrkt. Kennsla í deildinni er að öllu leyti einstaklingsmiðuð þar sem styrkleikar hvers og eins eru hafðir í fyrirrúmi. Nemendur Eikarinnar fylgja bekknum sínum eins mikið og geta þeirra leyfir í bóklegum greinum og í öllum sérgreinum. Stefna Eikarinnar er að veita nemendum með einhverfu kennslu og námsumhverfi í samræmi við þeirra þarfir og hæfir þeim best. Stefnan á að stuðla að því að nemendur fái aukið sjálfstraust, sjálfstæði og betri samskiptahæfni. Deildarstjóri Eikarinnar er Stefanía Helga Björnsdóttir.

3 Þróunarverkefni

Í Holtaskóla eru hafa verið nokkuð þróunarverkefni í gangi. Hugur og heilsa, uppbygging útikennslusvæðis og námsmat á yngstastigi.

3.1 Hugur og heilsa

Verkefnið stuðlar að velferð, andlegri og líkamlegri heilsu nemenda með því að nota jákvæð inngríp byggð á kenningum jákvæðrar sálfræði. Jákvæðum inngrípum er lýst sem meðferðum eða athöfnum sem miða að því að ýta undir jákvæðar tilfinningar, hegðun eða hugsanir. Jákvæð inngríp, til dæmis núvitund, slökun, öndunaræfingar, hugleiðsla, vaxtarhugarfar, að þekkja styrkleika sína, þakklæti og góðverk, hafa það markmið að auka hamingju og vellíðan. Þau eru hugsuð fyrir alla þá sem vilja láta sér líða betur.

Helstu markmið eru að nemendur tileinki sér ákveðið hugarfar og geti yfirfært þau jákvæðu inngríp sem þau hafa lært á þær aðstæður sem þau eru í.

3.2 Námsmat

Unnið hefur verið markvisst að því að innleiða nýtt námsmat. Námsmat á mið- og unglíngastigi er vel á veg komið en vinnan við nýtt námsmat á yngsta stigi hófst í haust. Með markvissri og öflugri vinnu kennara og verkefnastjóra og er matið nú sýnilegt nemendum og foreldrum auk þess sem námsstaða nemandans er greinilegri. Unnið hefur verið að því á skólaárinu að mynda samfellu í námsmati í einstökum námsgreinum ásamt vinnu við námskrár einstaklingsmiðaðs náms. Þá eru 4 stig sem unnið er eftir bæði í sérdeild sem og hjá nemendum sem víkja verulega frá í almennu námi.

3.3 Uppbygging útivistarsvæðis

Holtaskóli fékk úthlutað svæði frá Reykjanesbæ sem er á milli Krossholts og Baugholts, svokallað Baugholtsróló. Þegar hefur verið farið í að gróðursetja mismunandi trjategundir á svæðið, sem og berjarunna, kartöflur og rabbabara, sem síðar verður notað í kennslu í heimilisfræði. Styrkir úr Yrkjusjóði hafa verið nýttir til kaupa á trjám og berjarunnum. Vorið 2020 fjárfesti Holtaskóli í skúr, til að geyma verkfæri, sem var komið fyrir á svæðinu. Fyrirhugað er að gróðursetja fleiri tré og runna, sem og að vinna að frekari uppbyggingu útikennslusvæðisins.

4 Sjálfsmat í Holtaskóla

Grunnskólar hafa ætíð lagt mat á ákveðna þætti starfsemi sinnar, þetta var ekki gert með skipulögðum eða heildstæðum hætti fyrr en ákvæði um sjálfsmat skóla voru færð í lög árið 1995. Í heftinu *Sjálfsmat skóla* kemur fram að skóli velji sjálfur matsaðferðir og að á fimm ára fresti skuli gerð úttekt á sjálfsmatsaðferðum skóla. Til að sjálfsmat skili ásættanlegum árangri þarf það að taka til sem flestra þátta í skólastarfinu t.a.m. námsárangurs, skólanámskrár, skólastefnu, foreldrasamstarfs, líðan nemenda og starfsmanna, stöðu þróunarvinnu o.s.frv. Nauðsynlegt er að þeir aðilar sem koma að sjálfsmatsvinnu geri sér grein fyrir að hún nái til lengri tíma. Þrátt fyrir að skólar geri sjálfsmatsáætlanir til ákveðins tíma þýðir það ekki að matinu sé lokið eftir þann tíma, heldur ber að líta á þetta starf sem upphaf að stöðluðu mati á skólastarfi sem ber að endurmeta líkt og aðra starfsemi. Líkt og að ofan greinir verður að meta sem flesta þætti skólastarfsins með skipulag og rétt verklag í forgrunni.

Það er margt sem hafa verður í huga við undirbúning og framkvæmd sjálfsmats í skólum líkt og greinir frá í riti menntamálaráðuneytisins Sjálfsmat skóla. Innihald skólanámskrár segir nánast allt um skólastarf og er því það tæki sem unnið er út frá við sjálfsmat. Í skólanámskránni er að finna öll helstu markmið sem snúa að ytri og innri þáttum starfsins og er þá um leið orðin það tæki sem þarf að endurskoða reglulega með umbætur í huga. Í sem fæstum orðum er meginmarkmiðið að útbúa skipulagðar og skilvirkar leiðir til að komast að því hvaða álit allir hlutaðeigandi hafa á skólastarfinu og hvaða árangri skólastarfið er að skila.

Tilgangur og markmið með mati á skólastarfi:

- Leita leiða til að bæta námsárangur nemenda
- Efla þekkingu allra starfsmanna á stofnuninni sem heild
- Auka samstarf og samheldni allra sem koma að skólastarfinu, nemenda, foreldra og starfsmanna
- Bæta starfsaðstæður og stuðla að betri líðan þeirra sem í skólanum starfa, hvort sem um nemendur eða aðra er að ræða
- Skapa frjóa umræðu og skoðanaskipti
- Stuðla að þróun og vexti skólans
- Tryggja upplýsingamiðlun um starfsemi skólans

4.1 Matsaðferðir

Tvenns konar viðmið eru lögð til grundvallar innra mati skólans. Annars vegar lög og reglugerðir sem grunnskólum er ætlað að starfa eftir og hins vegar skólanámskrá og starfsáætlun en þar kemur fram stefna skólans. Við matið er lögð áhersla á að aðferðirnar séu greinandi og fjölbreyttar og falli vel að þeim markmiðum sem unnið er með hverju sinni. Þessi gögn eru m.a. kannanir, spurningalistar, umræðufundir, próf, vettvangsathuganir, kynningar og gátlistar svo eitthvað sé nefnt. Samhliða formlegu mati eru iðulega gerðar stöðugreiningar á ýmsum atburðum í skólastarfinu, s.s. árshátíðum, þemadögum, samskiptadögum o.fl. og eru niðurstöðurnar metnar og viðbragðsáætlanir gerðar. Gerð er matsáætlun þar sem fram koma þeir þættir í skólastarfinu sem meta á hvert skólaár.

4.2 Skilgreining á innra og ytra mati

Í þessari skýrslu er skilgreiningin á innra og ytra mati eftirfarandi:

Innra mat er framkvæmt af þeim sem vinna í skólanum og er unnið á þeim forsendum. Starfsmenn skólans taka ákvörðun um hvað á að meta, hver viðmiðin eiga að vera og leggja fram umbótaráætlanir, sé þess þörf.

Ytra mat er framkvæmt af utanaðkomandi aðilum s.s. fræðsluskrifstofu, Rannsóknarstofu um þróun skólastarfs hjá Menntavísindasviði Háskóla Íslands, Námsmatsstofnun, Sambandi íslenskra sveitarfélaga o.fl. Niðurstöður af mati sem þessir aðilar framkvæma og snúa að innra starfi skólans geta mjög vel stutt við innra mat og stuðla að markvissari nýtingu mats til umbóta fyrir skólann. Því er fjallað um slíkt mat þar sem við á. Menntamálastofnun gerði úttekt á Holtaskóla í nóvember 2019 en á heimasíðu skólans má finna niðurstöður úttektarinnar.

5 Matsáætlun Holtaskóla 2019-2020

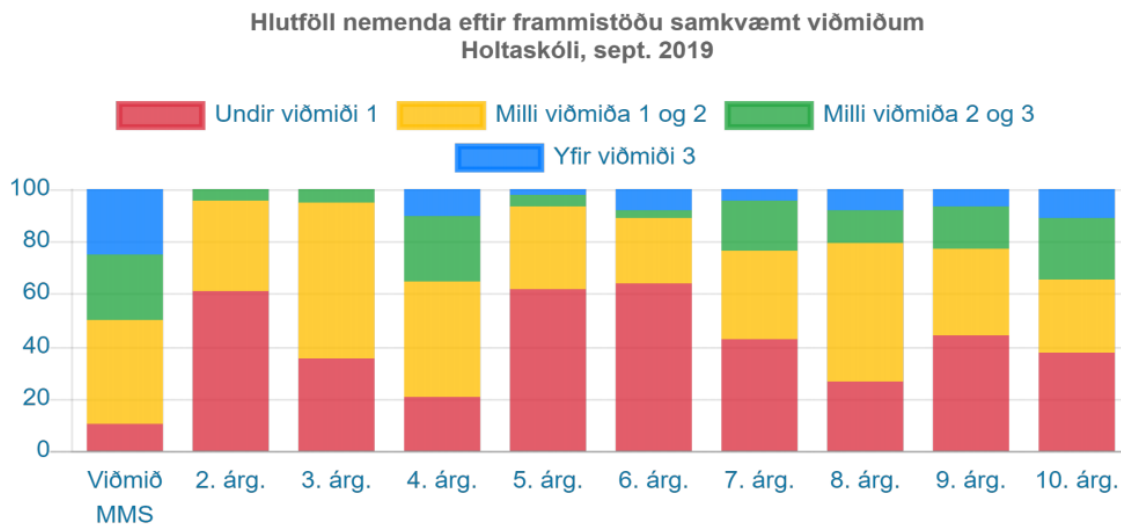
Hvað er skoðað	Hvenær	Undirbúningur og framkvæmd	Úrvinnsla	Hvað er gert við niðurstöður
Viðhorf og líðan nemenda í 6. – 10. bekk	September, nóvember, janúar, mars, maí	Skólapúlsinn, deildarstjóri	Skólapúlsinn skólastjórnendur	Niðurstöður kynntar starfsfólki og greint frá þeim í sjálfsmatskýrslu sem birt er á heimasíðunni. Foreldrum tilkynnt um birtingu.
Lesfímipróf lögð fyrir alla nemendur í 1.-10. bekk og undirpróf fyrir þá nemendur sem mælast undir viðmiðum.	September, janúar og maí	Umsjónarkennarar	Umsjónarkennarar og deildarstjóri stoðþjónustu	Niðurstöður eru skráðar fyrst inn í Skólagátt og svo inn á Mentor. Brugðist er við þegar nemandi er undir viðmiðum án skýringa. Deildarstjóri stoðþjónustu vinnur úr niðurstöðum og kynnir starfsmönnum.
Lestrarskimunin Lesið til læsis lögð fyrir 1. bekk	Október	Umsjónarkennarar í 1. bekk og sérkennari	Umsjónarkennarar í 1. bekk, sérkennari og deildarstjóri stoðþjónustu	Brugðist við niðurstöðum og áætlanir gerðar til úrbóta. Umsjónarkennarar ræða niðurstöður við foreldra. Niðurstöður eru skráðar í Mentor.
Logos lestrarskimun í 6., og 8. bekk. 8. bekk frestað fram á haust sökum Covid-19	janúar og apríl.	Kennsluráðgjafar FRÆ og deildarstjóri stoðþjónustu..	Kennsluráðgjafar FRÆ og deildarstjóri stoðþjónustu	Farið yfir niðurstöður með skólastjórnendum, umsjónarkennurum og námsráðgjafa Niðurstöðum skilað til foreldra með þar til gerðum eyðublöðum. Niðurstöður greindar og áætlanir gerðar til úrbóta ásamt efni sem sent er heim.
Talnalykill í 3. og 6. bekk.	Október og nóvember	Kennsluráðgjafar FRÆ.	Kennsluráðgjafar FRÆ.	Farið yfir niðurstöður með skólastjórnendum, umsjónarkennurum, stærðfræðikennurum og námsráðgjafa. Niðurstöðum skilað til foreldra með þar til gerðum eyðublöðum. Niðurstöður greindar og áætlanir gerðar til úrbóta ásamt efni sem sent er heim.
Samræmd próf í 4., 7. og 9. bekk.	September og mars	Menntamálastofnun, deildarstjóri stoðþjónustu og umsjónar- og faggreinakennarar.	Menntamálastofnun og stjórnendur	Einkunnir prentaðar út og afhentar nemendum í lokuðu umslagi. Skólastjórnendur fara yfir niðurstöður með umsjónar- og faggreinakennurum. Niðurstöður greindar og áætlanir gerðar til úrbóta.
Skólanámskrá	Ágúst og september	Skólastjórnendur	Skólastjórnendur og kennarar	Birtar á heimasíðu skólans.
Starfsáætlun - endurskoðun	Ágúst og september	Skólastjóri	Skólastjórnendur og skólaráð	Birt á heimasíðu skólans.

6 Niðurstöður sjálfsmats 2019-2020

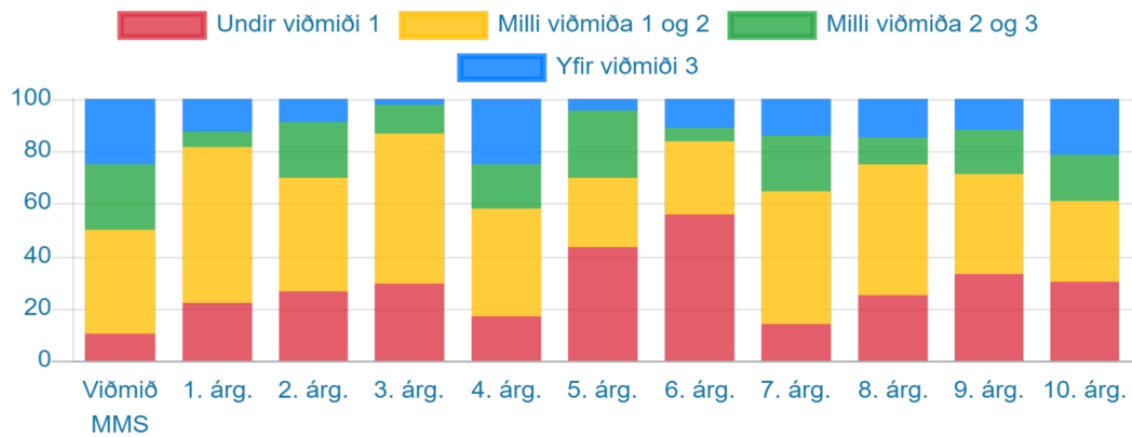
6.1 Lesfimi

Í 1.-10. bekk eru lesfimiþróf tekin í september, janúar og maí. Umsjónarkennarar hafa umsjón með fyrirlögn og úrvinnslu. Niðurstöður er skráðar í Skólagátt, inn á Mentor og þannig komið áleiðis til foreldra.

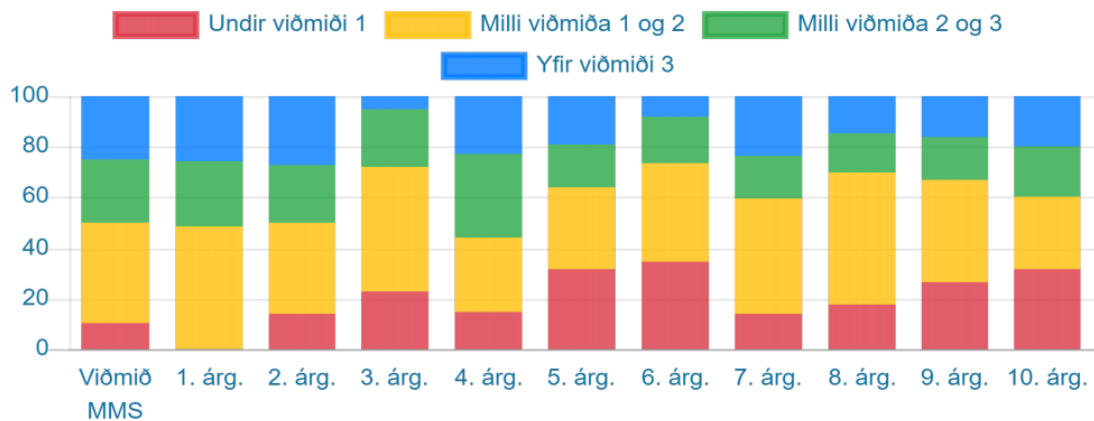
Þegar niðurstöður eru skoðaðar er ánægjulegt að sjá að 1., 2., 4., 7., 8. 9. og 10. bekkur eru yfir landsmeðaltali eða á pari við það. Þess má geta að enginn nemandi var undir lágmarksviðmiðum í 1. árgangi. Í 3. bekk hafa orðið miklar framfarir í lestri þó línurit sýni mun undir landsmeðaltali þá á það sér eðlilegar skýringar. Þeir nemendur sem eru undir viðmiðum eru allir að fá aukabjálfun í lestri og munu fá hana áfram næsta skólaár. Sömuleiðis verður áfram unnið með nemendum í 5. og 6. bekk sem þurfa aukalega bjálfun í lestri og lesfimi.



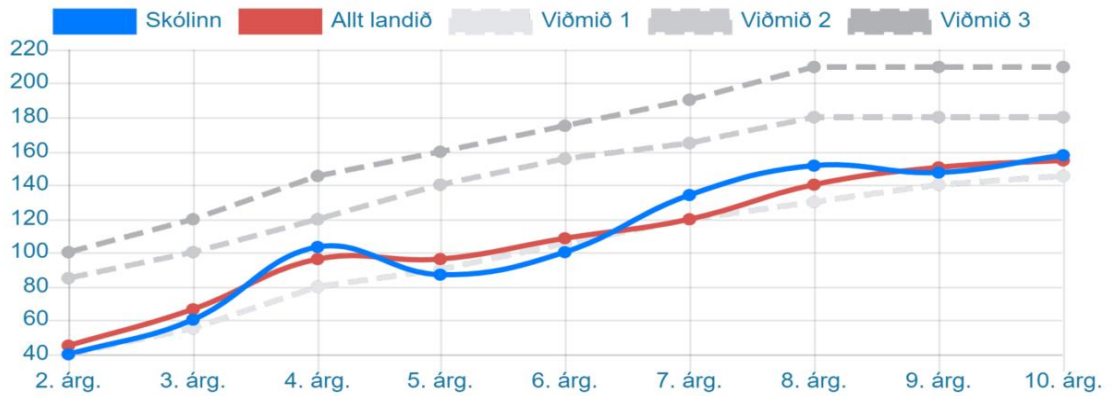
Hlutföll nemenda eftir frammistöðu samkvæmt viðmiðum
Holtaskóli, jan. 2020



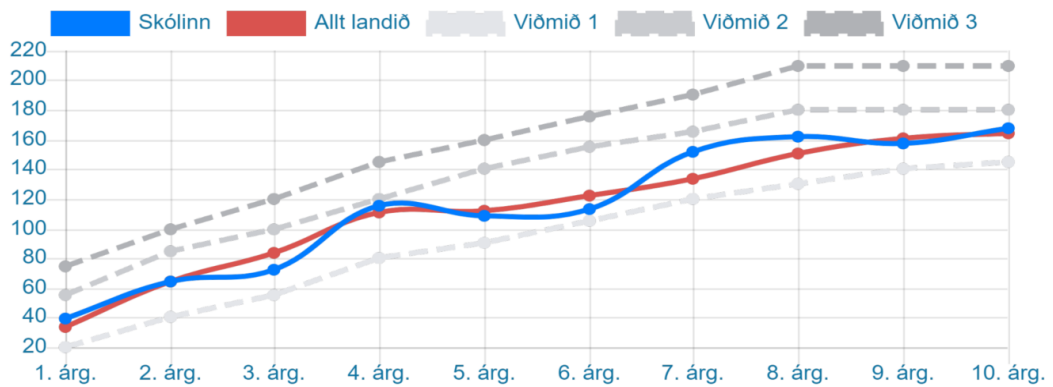
Hlutföll nemenda eftir frammistöðu samkvæmt viðmiðum
Holtaskóli, maí 2020



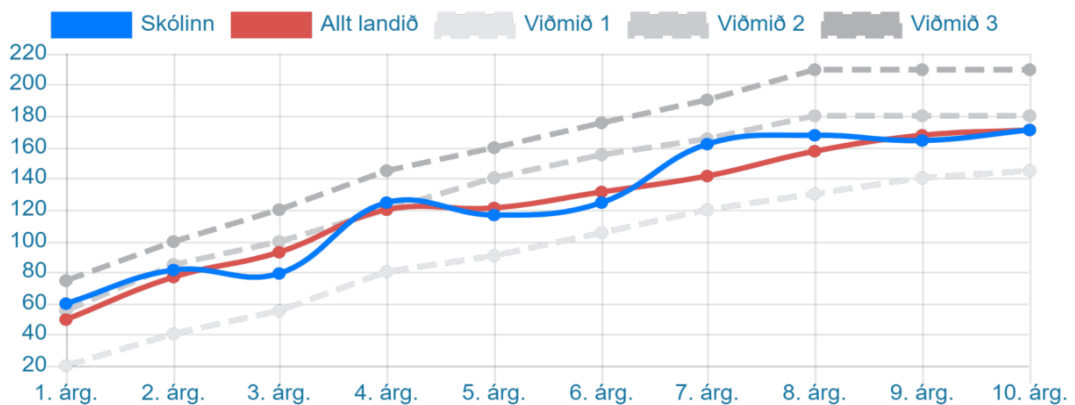
Meðaltal lesinna orða og viðmið eftir árgöngum
Holtaskóli, sept. 2019



Meðaltal lesinna orða og viðmið eftir árgöngum
Holtaskóli, jan. 2020



Meðaltal lesinna orða og viðmið eftir árgöngum
Holtaskóli, maí 2020

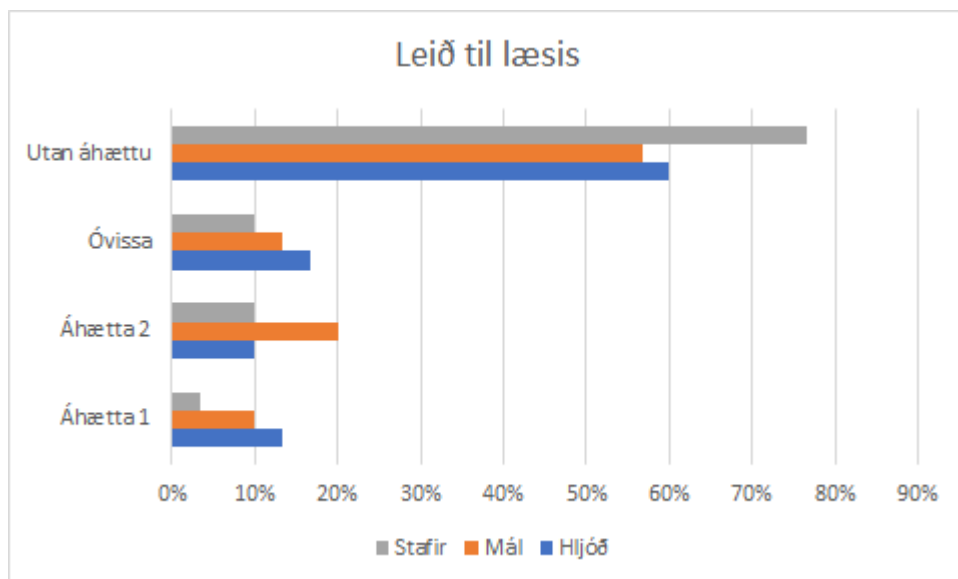


6.2 Leið til læsis

Leið til læsis er mats- og stuðningskerfi í lestrarkennslu, ætlað kennurum á yngsta stigi grunnskólans. Lesskimunarpróf er lagt fyrir að hausti í 1. bekk þar sem prófaðir eru þættir sem leggja grunn að lestrarnáminu. Niðurstöður eru settar inn á Mentor og unnið er með þá þætti sem mælast í áhættu hjá nemendum.

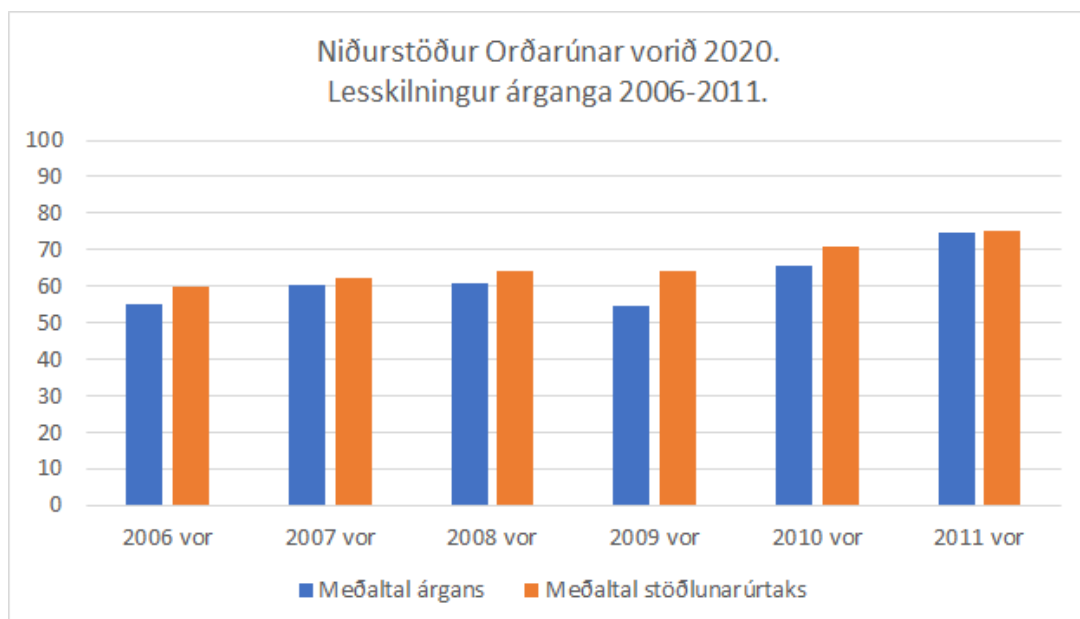
Þeir nemendur sem mælast utan áhættu eru utan áhættuhópa. Þeir sem mælast í óvissuhóp þurfa hugsanlega þörf á stuðningi, það er þá metið út frá niðurstöðum annarra þátta. Ef nemandi lendir í áhættu 2 eru nokkrar líkur á vanda og þeir sem mælast í áhættu 1 eru líklegir til að glíma við vanda. Umsjónarkennarar og deildarstjóri stoðþjónustu fara saman yfir niðurstöður einstaka nemenda. Unnið er með þá nemendur sem þarf í kjölfarið á skimuninni og var notað efni frá Elvu Ólafsdóttur, en þá er lestrarpakki sendur vikulega heim til þjálfunar í 4 vikur.

Við lok 1. bekkjar höfðu allir nemendur árgangsins náð lágmarksviðmiðum Lesfimi MMS og verður það að teljast mjög góður árangur.



6.3 Orðarún

Orðarún er lesskilningspróf sem kannar hversu vel nemendur skilja meginefni textans og átta sig á staðreyndum, orðréttum eða umorðuðum, dragi ályktanir af því sem ekki er sagt með berum orðum í texta, átti sig á meginefni texta og útskýri orð og orðasambönd. Prófið er lagt fyrir nemendur í 3. -9. bekk. Ef lesa þarf textann fyrir nemanda er prófið skráð sem hlustunarskilningur á mentor. Umsjónarkennarar leggja prófið fyrir alla nemendur í einu og vinna úr niðurstöðum. Deildarstjóri vinnur frekar úr niðurstöðum og skráir í Excel og heldur utanum niðurstöður nemenda milli ára. Nemandi fær því útprentun tvisvar á ári með niðurstöðum sínum og framförum. Frá og með næsta skólaári munu niðurstöður vera færðar inn í Mentor og aðgengilegar foreldrum þar. Kennarar meta niðurstöður og fylgja þeim eftir með þjálfun í bekk og endurmati.

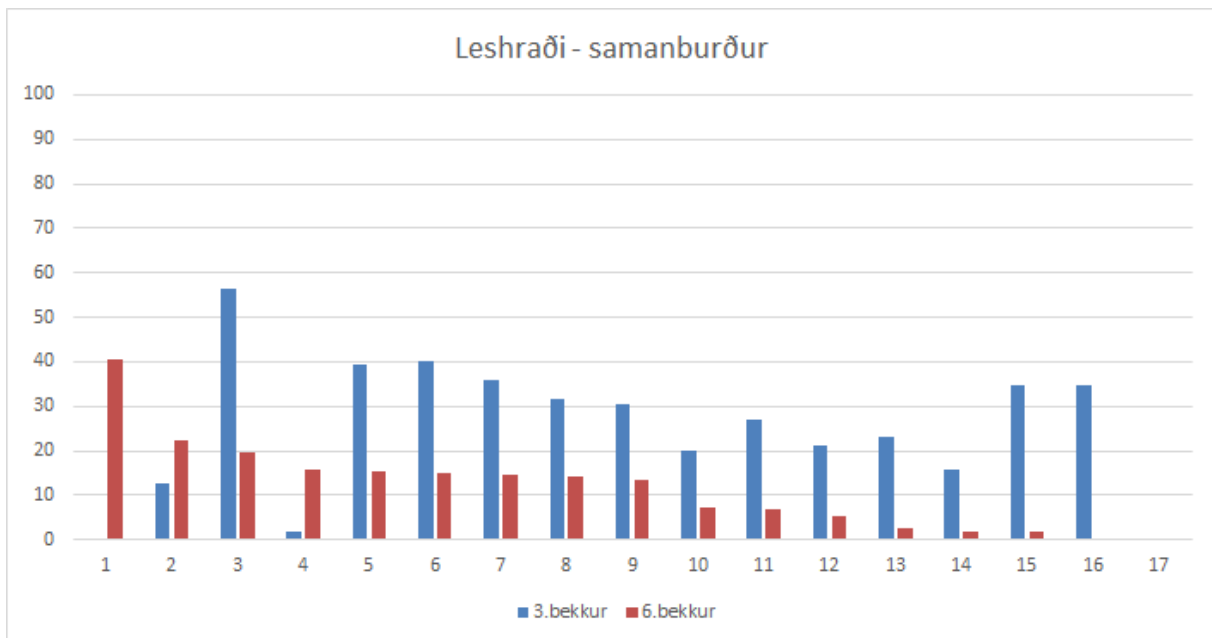


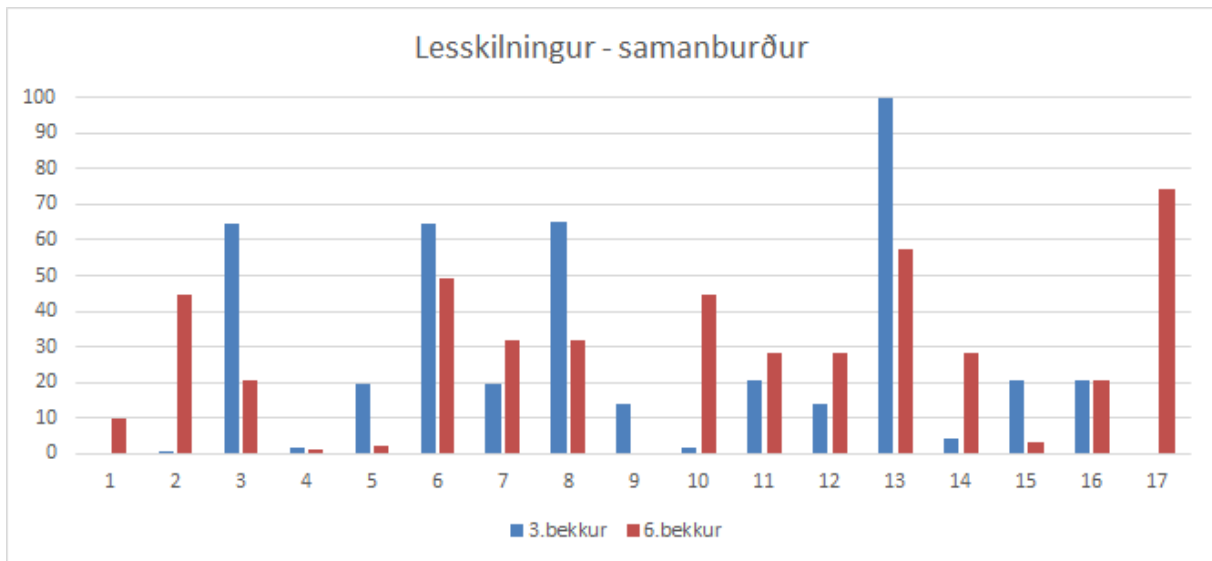
6.4 Logos

Logos er tölvutækt greiningarpróf sem er grundvallað á nýlegum rannsóknum á lestrarfærni nemenda og er staðlað fyrir íslenska nemendur. Logos hefur tvo prófaflokka: Fyrri flokkurinn er ætlaður nemendum í 3.-5. bekk og sá síðari 6.–10 bekk og fullorðnum. Innan hvers flokks eru margir prófbættir. Rannsóknir hafa sýnt fram á mikilvægi þess að lestrarerfiðleikar séu greindir sem fyrst svo grípa megi tímanlega inní með viðeigandi hætti. Niðurstöður prófana í Logos eru settar fram á myndrænan hátt ásamt töflum þar sem hægt er að bera saman niðurstöðu nemandans við jafnaldra. Kennsluráðgjafar FRÆ koma í skólann og leggja fyrir nemendur í 6. og 8. bekk skimun með Logos. Prófaður er lesskilningur, leshraði og umkóðunarfærni nemenda.

Kennsluráðgjafar vinna úr niðurstöðum og kynna fyrir stjórnendum, námsráðgjafa og umsjónar-, sér- og faggreinakennurum eftir því hvað á við hverju sinni. Deildarstjóri stoðþjónustu sendir æfingar heim til þeirra nemenda sem mælast undir viðmiðum. Nemandi er þá aftur skimaður. Ef framfarir eru nægar er fylgst vel með nemanda, ef framfarir eru ekki til staðar þrátt fyrir markvisst inngrip er nemandi settur í allt Logos prófið til að athuga hvort einkenni dyslexíu uppfylli viðmið til greiningar. Að þessu sinni var 8. bekkur ekki skimaður að vori heldur mun skimun fara fram á haustönn 2020 þegar nemendur verða í 9. bekk.

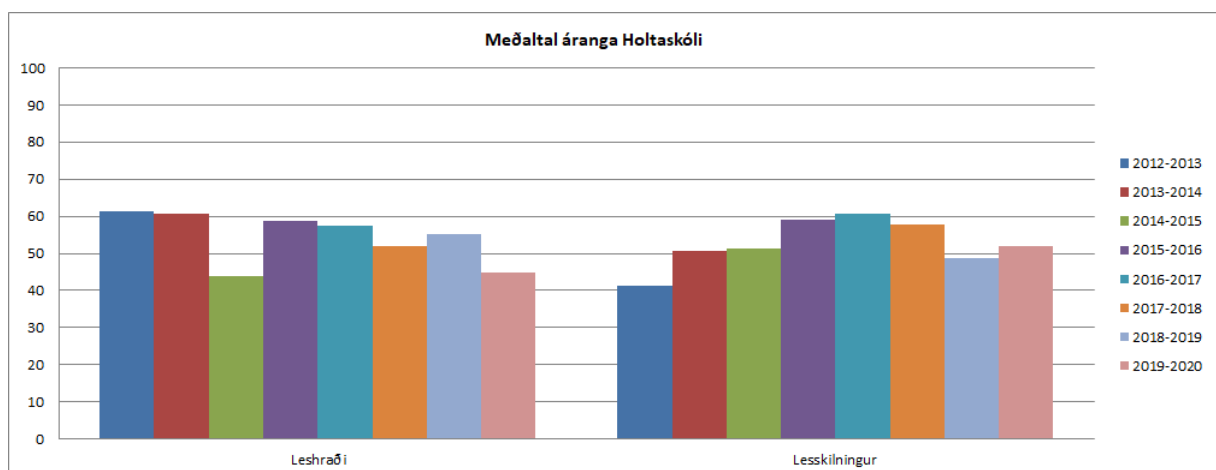
6.4.1 Niðurstöður 6. bekkjar





Markmið Holtaskóla eru að 70% nemenda í 6. bekk nái yfir 30 í hundraðsröðun í leshraða og lesskilningi. Þeir nemendur sem mælast undir 30 teljast í erfiðleikum og þeir nemendur sem mælast undir 15 teljast í alvarlegum erfiðleikum. Fjöldi þeirra nemenda sem ná yfir 30 í hundraðsröðun í 6. bekk er undir þeim markmiðum sem skólinn setur sér í leshraða. Brugðist var við með þjálfunarpakka hjá þeim nemendum sem mældust undir viðmiðum og talin var ástæða til að bregðast við. Nemendur voru svo endurmetnir í lok átaks og staða þeirra var metin í samráði við kennsluráðgjafa Fræðsluskrifstofu.

6.4.2 Niðurstöður 9. bekkjar



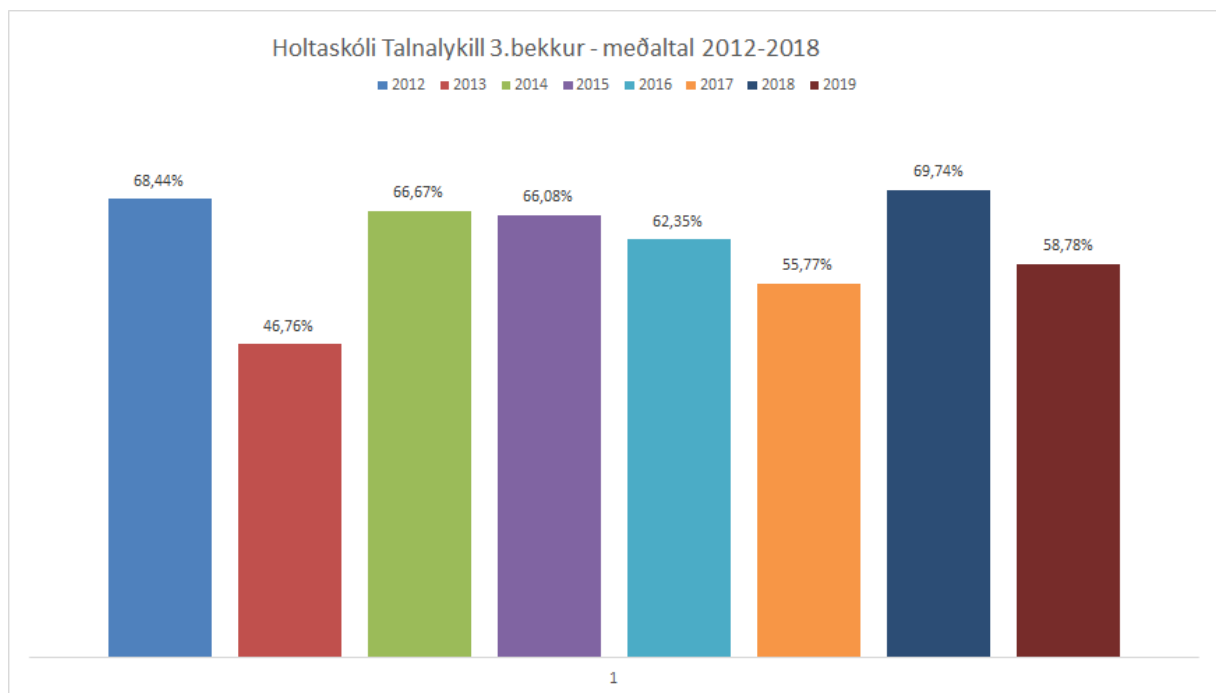
2018-2019				
9. bekkur				
Leshraði	Yfir 30	Milli 15 og 30	Undir 15	Samtals
	27	8	11	46
	58,7%	17,4%	23,9%	100,0%
Lesskilningur	34	5	7	46
	73,9%	10,9%	15,2%	100,0%

Markmið Holtaskóla eru að 70% nemenda í 9. bekk ná yfir 30 í hundraðsröðun í leshraða og lesskilningi. Þeir nemendur sem mælast undir 30 teljast í erfiðleikum og þeir nemendur sem mælast undir 15 teljast í alvarlegum erfiðleikum. Fjöldi þeirra nemenda sem ná yfir 30 í hundraðsröðun í 9. bekk er yfir þeim markmiðum sem skólinn setur sér bæði í leshraða og lesskilningi. Ekki var talin ástæða til frekara inngrips í þessum árgangi.

6.5 Talnalykill

Talnalykill er bæði staðlað og markbundið próf. Mælitölur prófsins gefa til kynna hvar nemandi stendur í samanburði við nemendur í sama árgangi eða bekk í einstökum þáttum stærðfræðinnar. Markbundin túlkun á niðurstöðu prófsins veitir upplýsingar um styrk og veikleika í kunnáttu nemanda í námsþáttum stærðfræðinnar. Kennsluráðgjafar FRÆ leggja hópskimunarhefti Talnalykils fyrir nemendur í 3. og 6. árgangi. Leitast er eftir að skima grunnþætti stærðfræðinnar sem nemendur eiga að hafa náð færni í. Kennsluráðgjafar vinna úr niðurstöðum og kynna fyrir stjórnendum, námsráðgjafa, umsjónar-, sér- og faggreinakennurum. Farið var yfir niðurstöður með kennurum og greint hvaða þættir komu illa út. Kennarar fóru yfir niðurstöðurnar og gerðu áætlanir til úrbóta eftir þörfum.

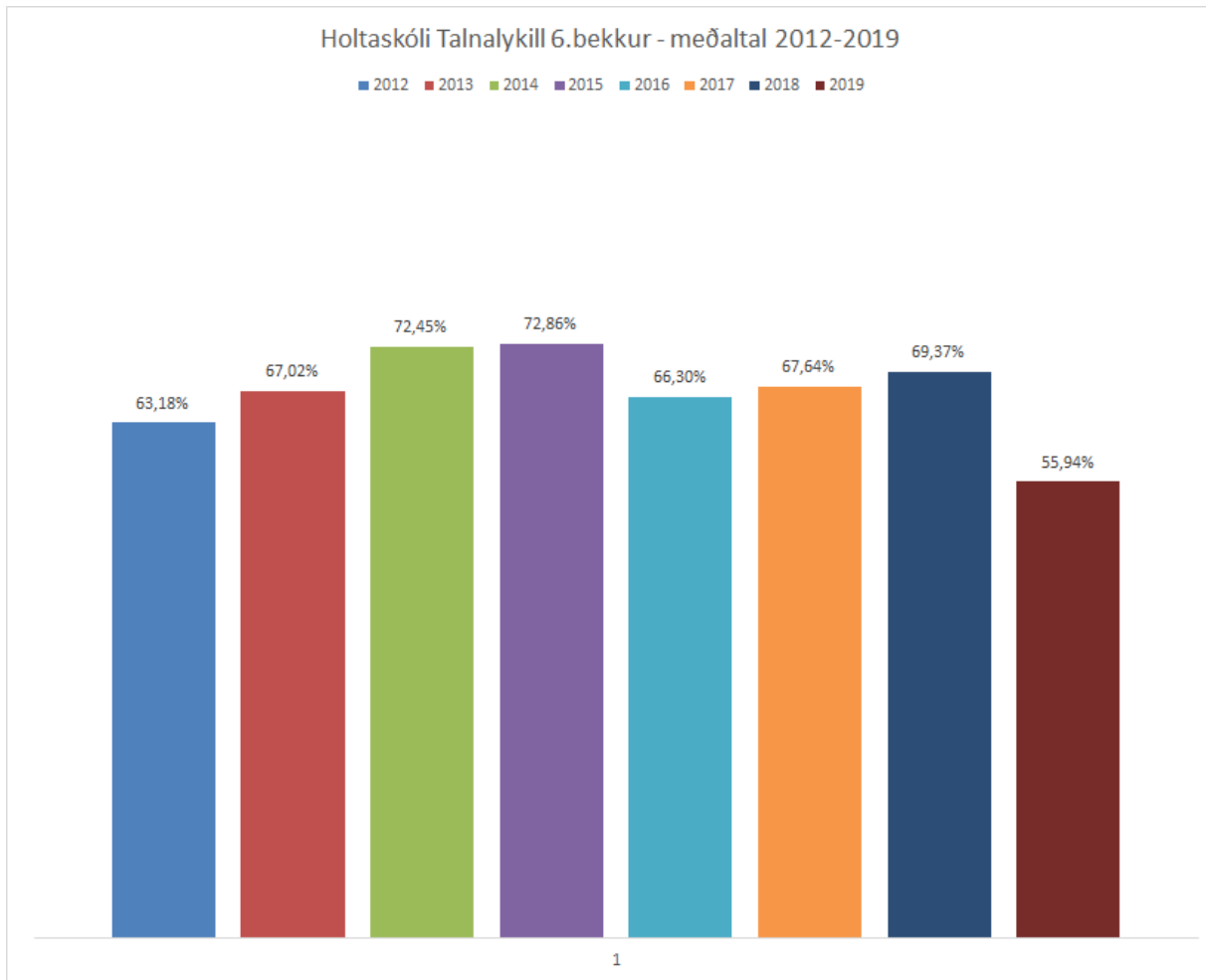
6.5.1 Niðurstöður 3. bekkjar



2019-2020

3. bekkur			
Stærðfræði	yfir 70%	undir 70%	samtals
Talnalykill	8	30	38
	21,1%	78,9%	100%

6.5.2 Niðurstöður 6. bekkjar



2019-2020

6. bekkur			
Stærðfræði	yfir 70%	undir 70%	samtals
Talnalykill	7	31	38
	18%	82%	100%

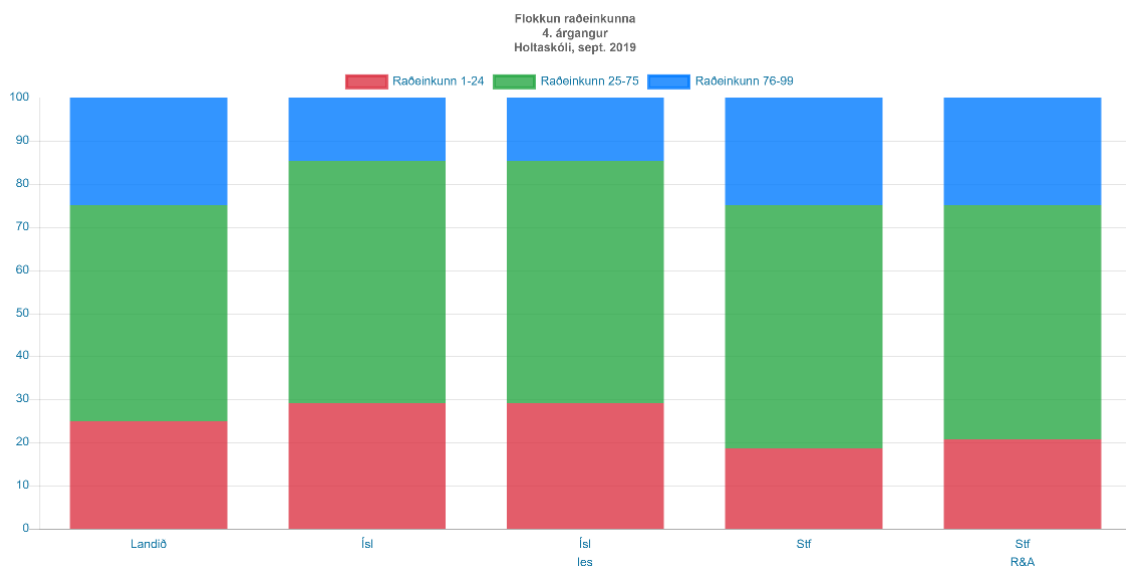
6.6 Samræmd próf

Tilgangur samræmdra könnunarprófa er að meta hvernig markmiðum aðalnámskrár hefur verið náð og veita endurgjöf til nemenda, foreldra, kennara og fræðslufirvalda. Með þessari endurgjöf er til dæmis hægt að fá upplýsingar um þekkingu og hæfni hvers nemanda, hvort breyta þurfi áherslum í námi, hvað þurfi að bæta og almennt hver séu gæði menntunar.

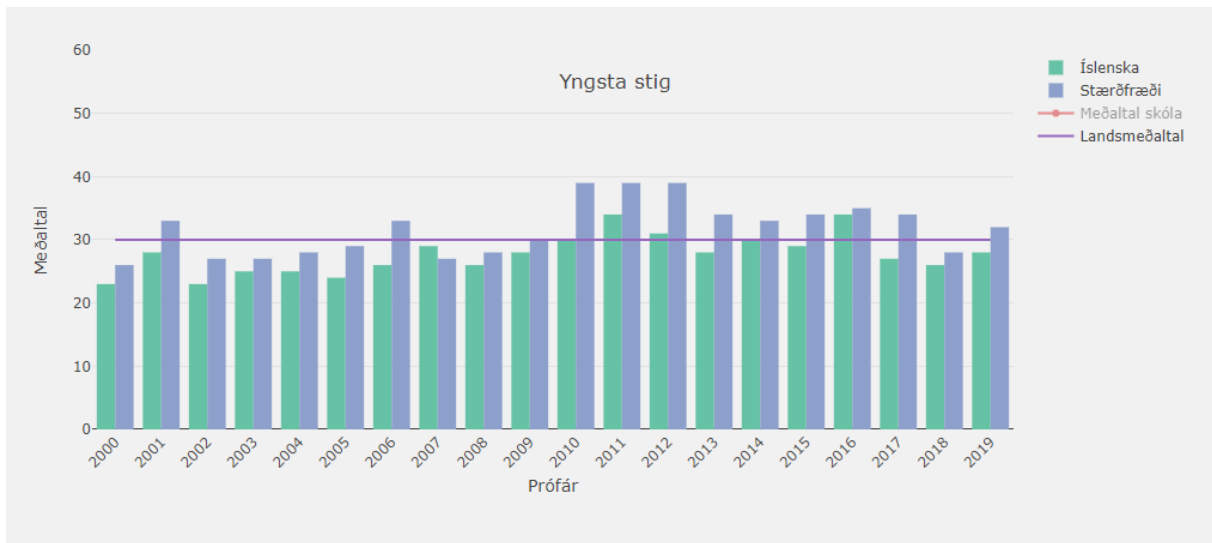
6.6.1 4. bekkur

Samræmd könnunarpróf eru lögð fyrir 4. bekk í íslensku og stærðfræði. Prófin fóru fram dagana 26. og 27. september 2019. Fyrirlögn gekk vel að öllu leyti. Landsmeðaltal er 30, en Holtaskóli er yfir meðaltali í stærðfræði en undir meðaltali í íslensku. Þegar skýrslur MMS eru skoðaðar sést þó að Holtaskóli er yfir meðaltali skóla Reykjanesbæjar.

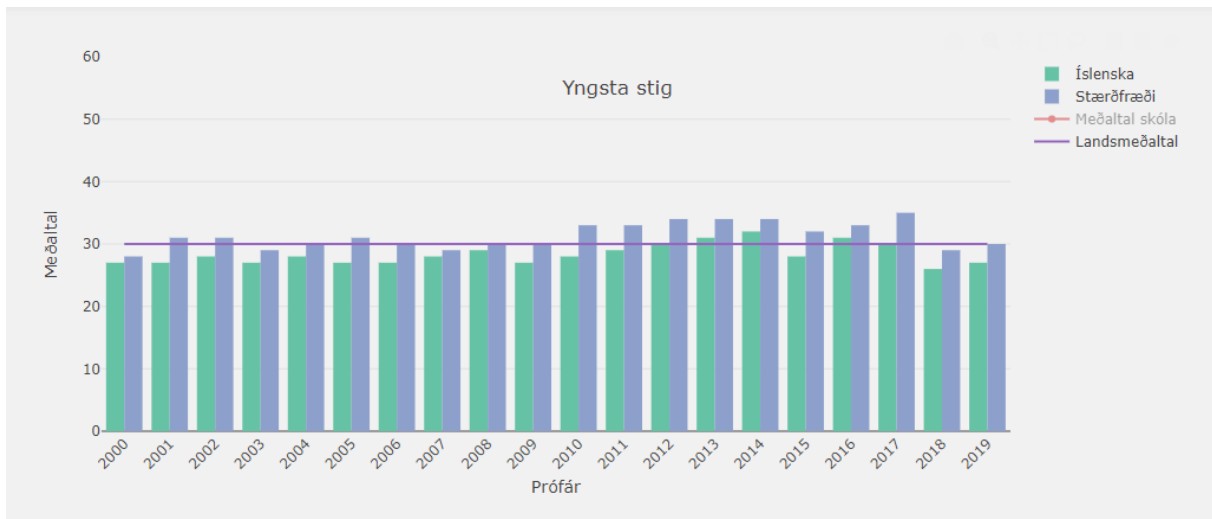
Meðaltal – 4. bekkur



Árangur nemenda í 4. bekk var góður, sérstaklega í stærðfræði.



Niðurstöður Holtaskóla

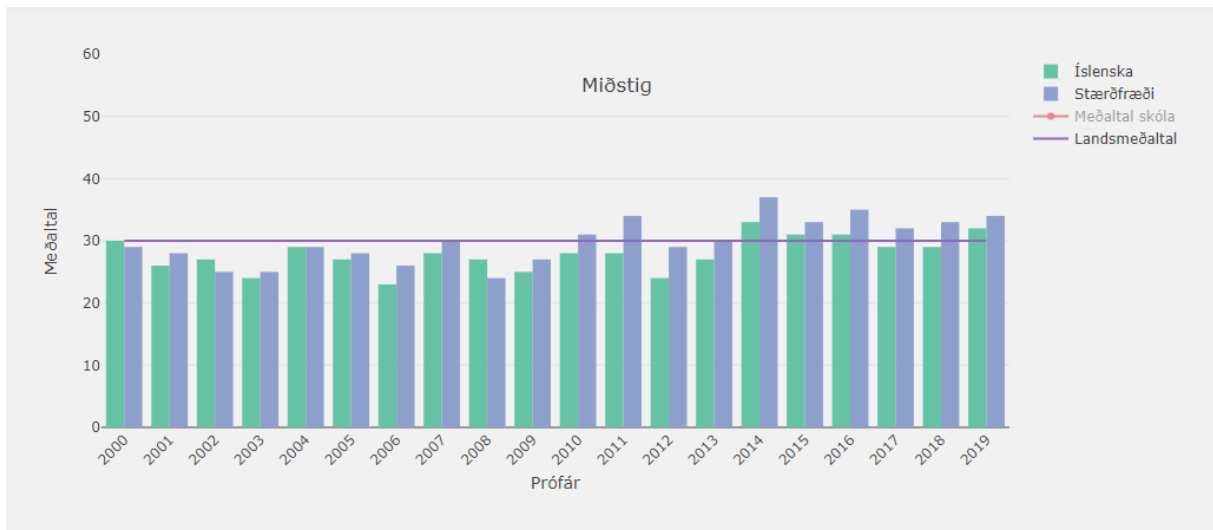
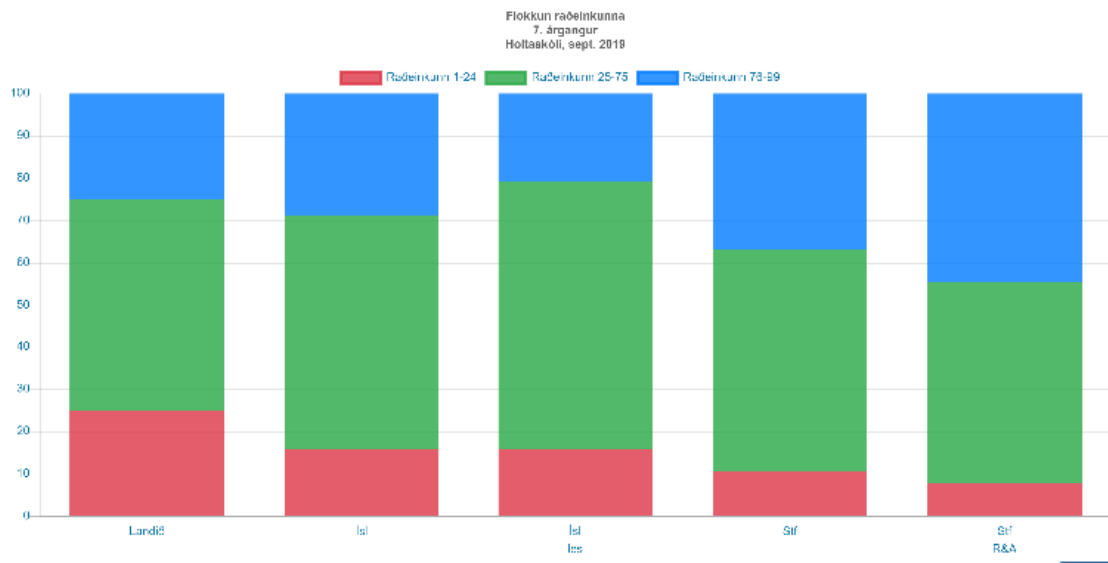


Niðurstöður allra skóla í Reykjaneshæ

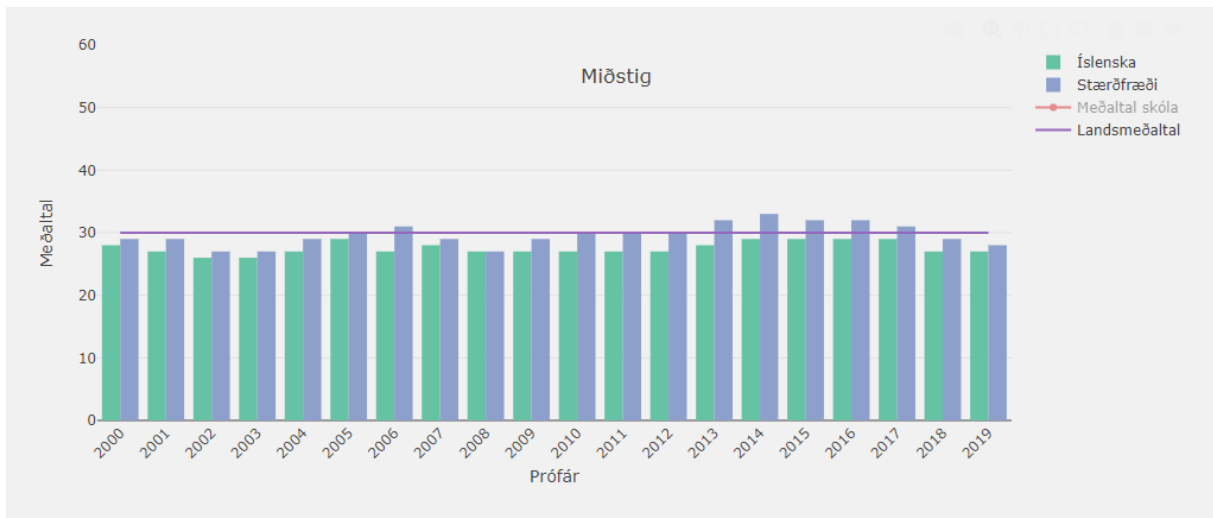
6.6.2 7. bekkur

Dagana 19. og 20. september 2019 voru lögð fyrir samræmd könnunarpróf í 7. bekk í íslensku og ensku. Fyrirlögn gekk í alla staði vel. Eins og áður er landsmeðaltal 30. Þegar meðaltal skóla í Reykjaneshæ er skoðað, þá er sveitarfélagið undir landsmeðaltali. Hinsvegar er Holtaskóli vel yfir landsmeðaltali bæði í stærðfræði og í íslensku.

Meðtal Holtaskóla – 7. bekkur



Niðurstöður Holtaskóla

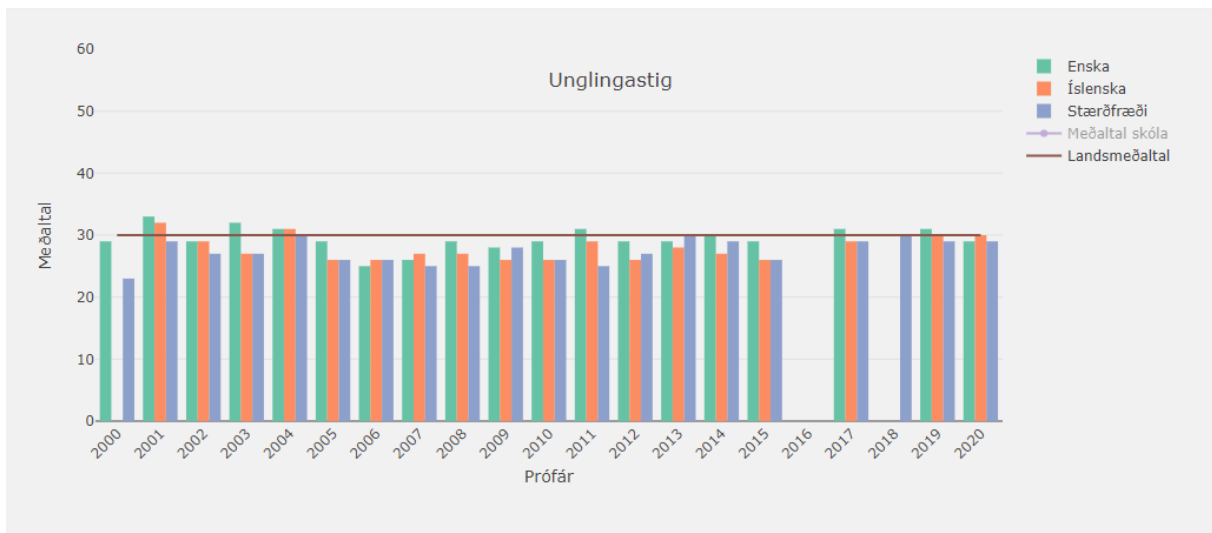
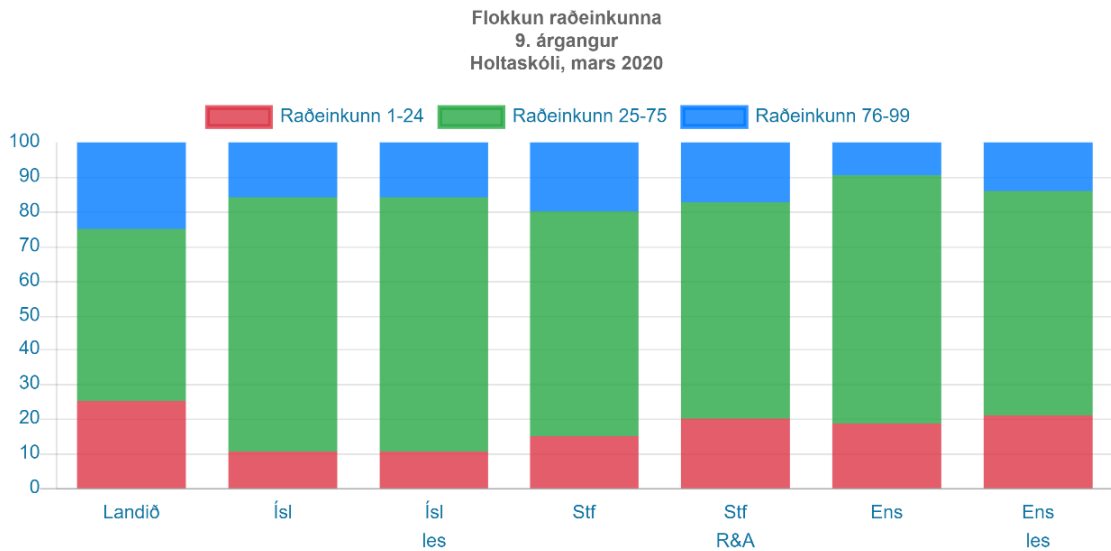


Niðurstöður allra skóla í Reykjanesbæ

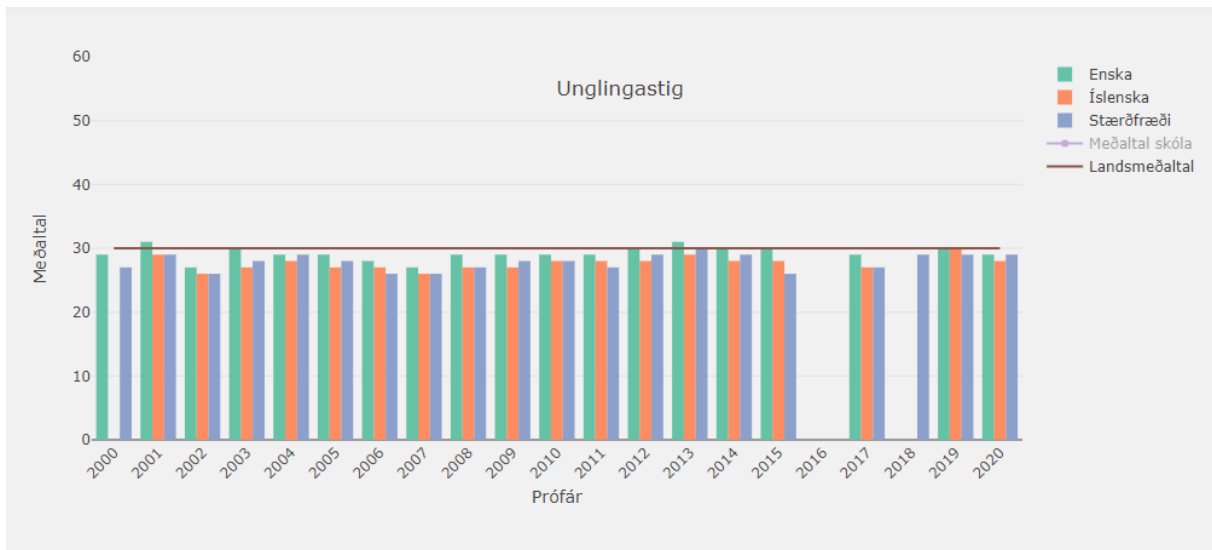
6.6.3 9. bekkur

Samræmd könnunarpróf í 9. bekk fóru fram dagana 10., 11. og 12. mars 2020 og prófað var í íslensku, ensku og stærðfræði. Fyrirlögn gekk vel í alla staði. Landsmeðaltal er 30. Niðurstöður Holtaskóla í íslensku eru yfir landsmeðaltali en rétt undir meðaltali í stærðfræði og ensku.

Meðtal Holtaskóla – 9. bekkur



Niðurstöður Holtaskóla



Niðurstöður allra skóla í Reykjanesbæ

6.7 Viðbrögð við niðurstöðum samræmdra könnunarprófa

Niðurstöður könnunarprófanna voru skoðaðar með það í huga hvar skólinn þyrfti að gera betur og hvað þyrfti að leggja áherslu á. Þættir innan hvorrar greinar voru skoðaðir með það í huga. Nemendur fá lausnir sínar afhentar með lýsingu á námsþáttum í íslensku og sambærilegum dæmum í stærðfræði. Það gaf kennurum tækifæri til að rýna í niðurstöður þeirra nemenda sem ástæða var til að bregðast við. MMS birtir ekki prófið í heild sinni sem lagt var fyrir nemendur. Umræður fór fram meðal kennara með hvaða hætti væri hægt að ná betri árangri í einstaka þáttum út frá niðurstöðum.

6.8 Niðurstöður eineltisteymis

Í Holtaskóla er starfrækt eineltisteymi og í því sitja Sigríður Bílddal náms- og starfsráðgjafi, Ása Kristín Margeirsdóttir kennari í námsveri, Unnur G. Kristjánsdóttir kennari í Málveri, Pétur Brynjarsson deildarstjóri og Helga Hildur Snorradóttir skólustjóri. Tveimur málum var vísað til eineltisteymis á skólaárinu. Covid-19 og samkomubann sem sett var á í kjölfarið hafði áhrif á eðlilegan gang mála og vinnslu þeirra. Unnið var engu að síður jafnt og þétt í málunum eins og hægt var. Sigrún Huld Auðunsdóttir deildarstjóri og Unnar Stefán Sigurðsson aðstoðarskólustjóri komu inn í teymið eftir áramót. Öðru málinu hefur verið lokað og hitt er enn í vinnslu.

6.9 Mat á kennslu vegna Covid-19

Vegna heimsfaraldurs, Covid-19, boðaði sóttvarnalæknir og ríkisstjórn Íslands til verulegar skerðingar á skólahaldi í landinu frá og með 16. mars. Samfara því var sett á samkomubann í landinu. Allt skólastarf miðaðist við að frá og með 16. mars mættu ekki fleiri en 20 koma saman í hóp og nemendur mættu ekki hittast á göngum eða í matsal. Kennslu í öllum list- og verkgreinum var hætt í hefðbundnum stofum og íþróttahús og sundlaug lokuðu. Skólastjórnendur í Reykjanesbæ unnu þétt og náíð saman helgina fyrir þennan dag og settu upp skipulag til að verða við þessum takmörkunum. Í Holtaskóla var kennsla á tvennan hátt. Í 1. – 6. bekk var nemendum skipt upp í hópa, tvo eða þrjá eftir fjölda barna í árgangi. Kennurum og stuðningsfulltrúum var skipt niður á þessa hópa og búin til sóttvarnasvæði í skólanum. Hver nemandi fékk kennslu annan hvern dag en starfsmenn mættu alla daga. Allir hópar fengu íþróttir úti á hverjum degi. Árgangar mættu á mismunandi tímum í skólann frá 8:10 til 9:00 og gengu inn um mismunandi innganga. Sama gilti þegar farið var heim. Heimför hópa var frá 12:30 til 13:30. Nemendur neyttu matar í stofunum sínum sem Skólamatúr útvegaði. Það er mat stjórnenda og kennara að vel hefði tekist til með skipulag kennslu hjá þessum hópum. Margir töluðu um að nemendur hefðu fengið meiri kennslu þrátt fyrir að mæta bara annan hvern dag í skólann þar sem fleiri fullorðnir komu að hverjum hópi og meiri tími gafst með hverju og einum. Skipulag var almennt mjög gott og allar upplýsingar um heimanám voru aðgengilegar á Mentor.

Nemendur í 7. – 10. bekk lærðu heima með aðstoð kennara í gegnum Google Classroom og Mentor. Tiltekin fög voru kennd á ákveðnum dögum. Kennarar voru í miklum samskiptum við nemendur bæði í gegnum tölvupóst og einnig voru einstaklings- og bekkjarfundir með aðstoð Google Meet með kennurum til að ræða málin eða til að fá útskýringar á einhverju sem nemendur skildu ekki.

Eftir páska breyttum við fyrirkomulaginu hjá unglingastigi. Nemendum í hverjum árgangi var skipt í tvo hópa og þeir mættu í skólann þrisvar sinnum í viku í 40-60 mínútur í senn þar sem umsjónarkennarar tóku á móti nemendum og aðstoðuðu við námið eftir þörfum. Á unglingastigi fundu kennarar fyrir auknu vinnuálagi, m.a. tóku samskipti við nemendur mun lengri tíma. Margt jákvætt kom þó fram og nemendur sem höfðu kannski ekki verið að sinna námi sínu nógu vel í hefðbundinni kennslu tóku við sér og þessi leið hentaði þeim betur.

Tveir starfsdagar voru teknir í að skipuleggja starfið vegna Covid-19. Fyrri dagurinn var mánudagurinn 16. mars og hinn var þriðjudagurinn 14. apríl. Öll bundin viðvera kennara féll niður frá 16. mars til 30. apríl.

6.10 Framkvæmdamat

Margir viðburðir eru í skólanum og eftir hvern viðburð er kallað eftir athugasemdum frá starfsfólki um hvað tókst vel og hvað má betur fara.

Viðburðir	Hverjir meta	Mat og það sem betur má fara
Skólasetning	Stjórnendur, athugasemdir frá starfsfólki og foreldrum	Allir komu á skólasetningu á sama tíma og í beinu framhaldi hófst fyrsti kennsludagurinn hjá nemendum. Nemendur og foreldrar í 1.-6. bekk mættu á sal kl. 08:10 en nemendur og foreldrar í 7.-10. bekk mættu út í íþróttahús. Mikil ánægja var með þetta fyrirkomulag. Þurfum að passa upp á hljóðkerfið í íþróttahúsinu.
Ólympíuhlaup ÍSÍ	Skólastjórnendur	Hlaupið gekk vel og almenn ánægja með framkvæmd
Heilsuvika í Reykjanesbæ	Skólastjórnendur og heilsuteymi	Framkvæmd gekk vel. Nemendum boðið upp á hafragraut fyrir skóladaginn í heila viku auk þess sem kynning var fyrir foreldra á verkefninu Hugur og heilsa. Nemendur fóru út og plokkuðu í nærumhverfi.
Samskiptadagur í október		Framkvæmd gekk vel í alla staði. Könnun um líðan og árangur var lögð fyrir nemendur og rædd. Staðan endurmetin á samskiptadegi í janúar.
Dagur íslenskrar tungu	Skólastjórnendur og umsjónarkennarar	Allir bekkir komu á sal skólans, skipt eftir stigum og fluttu fjölbreytt og skemmtileg atriði tengd degi íslenskrar tungu og Jónasi Hallgrímssyni.
Upplstrarkeppnin í 7. bekk	Skólastjórnendur og umsj.kennara í 7. bekk	Fyrirkomulagið á skólakeppninni var mjög gott. Keppnin fór vel fram, ásynd góð og tónlistaratriði í hléi vel útfært. Dómarar í keppninni voru þær Guðbjörg Rut Þórisdóttir, Guðlaug María Lewis og Hrafnhildur Hilmarisdóttir
Tæknidagur	Skólastjórnendur og starfsmenn	Áhugaverður og skemmtilegur dagur. Vakti mikla lukku hjá nemendum. Skipulag hefði þurft að vera neglt niður fyrr og skýrara. Skipa þarf teymi til að skipuleggja daginn.
Litla upplstrarkeppnin í 4. bekk	Kennarar í 4. bekk	Aflýst sökum Covid-19
Dagskráin í desember	Stjórnendur og kennarar	Ágætis dagskrá sem kynna þarf tímalega. Söngstund á sal fór vel. Fækka þarf samverustundum lestrarvina, mælst til þess að hætta að gera jólakort. Nota uppbrotsdag til að skreyta skóla. Helgileikur var sýndur á sal fyrir foreldra og nemendur í 1.-7. bekk og þótti fyrirkomulagið takast sérstaklega vel.
Jólahátíð	Stjórnendur og kennarar	Mjög notaleg og ljúf stund sem tókst vel. Nemendur í 1.-4. bekk gengu í kringum jólatré á sal og sungu jólalög, einnig komu jólasveinar í heimsókn. Að því loknu var farið í heimastofu. Nemendur í 5.-7. bekk héldu stofujól, skiptust á pökkum og áttu notalega samverustund. Nemendur í 8.-10. bekk fóru saman í Kahoot á sal og að því loknu var notaleg samvera í heimastofu. Lagt til að nemendur hætti að gefa gjafir.
Samskiptadagur í janúar		Framkvæmd gekk vel.
Lestrarsprettur	Stjórnendur og lestrarteymi	2. – 15. mars. Átti að enda á uppskeruhátíð en sett var á samkomubann. Uppskeruhátíðin var haldin í maí. Þátttaka var mjög góð og nemendur áhugasamir. Var á yngsta- og miðstigi. Væri gaman að finna flöt á lestrarspretti sem myndi vekja áhuga á öllum stigum.

Öskudagur	Stjórnendur og kennarar	Skertur nemendadagur. Kennsla til kl. 09:30 sem þótti of stutt. Boðið var upp á ýmsa leiki í stofum fyrir nemendur í 5.-10. bekk sem röltu á milli stofa. Nemendur í 1.-4. bekk voru í frjálsum leik í heimastofum.
Árshátíð		Aflýst sökum Covid-19
Vorferðir		Nemendur í 10. bekk fóru í hefðbundna útskriftarferð um Suðurlandið 27.-29. maí. 1.-9. bekkir fóru í styttri dagsferðir innanbæjar sem tókust einstaklega vel
Holtasprettur	Stjórnendur og kennarar	Holtasprettur samanstendur af ýmsum þrautum sem nemendur leysa og safna stigum. Nýtt fyrirkomulag var á Holtaspretti, nýjar þrautir og allar fóru þær fram úti enda lék veðrið við okkur.
Vorhátíð	Stjórnendur og kennarar.	Skemmtileg dagskrá með karnival stemningu. Skemmtun á borð við litahlaup, hoppukastalar, vatnsrennibraut o.fl. í boði fyrir nemendur. BMX brós voru með sýningu í þípróttahúsi og í lokin var boðið upp á grillaðar pylsur.
Skólaslit	Stjórnendur og kennarar.	Sökum Covid-19 fóru skólaslitin fram með óhefðbundnum hætti. Umsjónarkennarar í 1.-9. bekk tókum á móti sínum bekkjum í heimastofum og afhentu vitnisburði og viðurkenningar. Útskrift nemenda í 10. bekk fór fram á sal Fjölbrautaskóla Suðurnesja að viðstöddum starfsfólki og foreldrum/forráðamönnum nemenda. Að loknum skólaslitum snæddu nemendur og starfsfólk skólans saman síðustu kvöldmáltíðina.

7 Skólapúlsinn

7.1 Nemendakönnun

Könnun Skólapúlsins er lögð fyrir nemendur í 6. – 10. bekk. Nemendakönnunin fór fram í fjórum 40 - 42 nemenda úrtökum, í september, nóvember, janúar og maí (hefðbundin mæling í marsmánuði féll niður vegna Covid-ástandsins). Verið var að mæla virkni nemenda í skólanum, líðan og heilsu og skóla- og bekkjaranda. Einnig gátu nemendur skrifað athugasemdir eða opin svör. Niðurstöður eru kynntar á starfsmannafundi.

7.1.1 Virkni nemenda í skólanum – niðurstöður

Viðmið Holtaskóla í eftirfarandi þáttum sem mæla virkni nemenda er að mælingar sýni niðurstöður í eða yfir meðaltali samanburðarskólanna. Einn þáttur (áhugi á stærðfræði) mælist töluvert undir landsmeðaltali og hefur þróunin verið þannig síðustu árin.

1. Virkni nemenda í skólanum

Matsþættir ↑↓	Niðurstaða	N	Breyting	Landið	N	Mismunur
1.1. Ánægja af lestri	4,6	142	-0,1	4,7	14.969	-0,1
1.2. Þrautseigja í námi	4,6	146	-0,3	4,8	15.011	-0,2
1.3. Áhugi á stærðfræði	4,4	146	-0,5	5,0	15.274	-0,6*
1.4. Ánægja af náttúrufræði	5,0	146	-0,1	4,8	15.270	0,2
1.5. Trú á eigin vinnubrögð í námi	4,8	146	-0,3	4,8	15.026	0,0
1.6. Trú á eigin námsetu	4,8	146	-0,3	4,7	15.263	0,1

7.1.2 Líðan og heilsa – niðurstöður

Mælingar úr þættinum Líðan og heilsa eru flestir í kringum landsmeðaltal. Tíðni eineltis er á landsmeðaltali. Niðurstöður mælingar á tíðni hreyfingar og hollu mataræði eru hins vegar undir landsmeðaltali og hefur það verið þróunin í skólanum í mælingum síðustu árin.

2. Líðan og heilsa

Matsþættir ↑↓	Niðurstaða	N	Breyting	Landið	N	Mismunur
2.1. Sjálfssálit	4,3	146	-0,5	4,5	14.993	-0,2
2.2. Stjórn á eigin lífi	4,3	145	-0,2	4,6	14.973	-0,3
2.3. Vellíðan	4,6	145	-0,1	4,6	15.203	0,0
2.4. Áhyggjur og stress - ástæður	-	34	-	-	-	-
2.5. Einelti	5,4	145	0,1	5,4	15.178	0,0
2.6. Tíðni eineltis	11,7%	17 _{/145}	1,9%	12,5%	1915 _{/15123}	-0,8%
2.7. Staðir eineltis	-	16	-	-	-	-
2.8. Tíðni hreyfingar - 2 í viku eða oftar	37,2%	54 _{/145}	-6,2%	45,6%	6657 _{/14780}	-8,4%*
2.9. Holt mataræði	4,3	145	-0,3	4,7	14.912	-0,4*

7.1.3 Skóla-og bekkjarandi – niðurstöður

Matsþættirnir sem mynda skóla-og bekkjaranda mælast allir við landsmeðaltal.

3. Skóla- og bekkjarandi

Matsþættir ↑↓	Niðurstaða	N	Breyting	Landið	N	Mismunur
3.1. Samsömun við nemendahópinn	4,8	145	-	5,0	14.909	-0,2
3.2. Samband nemenda við kennara	4,7	145	-0,2	4,9	15.134	-0,2
3.3. Agi í tímum	4,9	145	-0,1	4,9	15.129	0,0
3.4. Virk þátttaka nemenda í tímum	4,9	145	-0,3	5,1	15.102	-0,2
3.5. Tíðni leiðsagnarmats	5,1	145	-	5,0	15.089	0,1

8 Lokaorð

Í þessari skýrslu hefur verið gerð ítarleg grein fyrir ýmsum þáttum í skólalífinu, mat á þeim og viðmiðum þar sem það á við. Vinna við matið á að nýtast öllum starfsmönnum skólans til að bæta starfið, leggja línurnar fyrir næsta skólaár og gera gott starf sem unnið er í Holtaskóla enn betra.

Þessi skýrsla verður lögð til grundvallar vinnu við gerð umbótaráætlunar skólans sem unnin verður haustið 2020. Sú vinna verður unnin í samstarfi við alla hagsmunaaðila, starfsmenn skólans, skólaráð, foreldra og nemendur.