



H O L T A S K Ó L I

## **Sjálfsmatsáætlun Holtaskóla**

Skólaárið 2013 - 2014

# Sjálfsmatsáætlun Holtaskóla

## Efnisyfirlit

|   |      |    |
|---|------|----|
| Inngangur                                     | bls. | 3  |
| 1. Bakgrunnsupplýsingar                       | bls. | 3  |
| 2. Almennar upplýsingar                       | bls. | 3  |
| 2.1 Húsnæði                                   | bls. | 3  |
| 2.2 Búnaður                                   | bls. | 4  |
| 2.3 Menntun kennara                           | bls. | 4  |
| 2.4 Stjórnun                                  | bls. | 4  |
| 2.5 Nám og kennsla                            | bls. | 4  |
| 2.6 Deild fyrir börn með einhverfu (Eikin)    | bls. | 4  |
| 2.7 Próf og skimanir                          | bls. | 5  |
| 2.8 Þróunarverkefni                           | bls. | 5  |
| 3. Sjálfsmat í Holtaskóla                     | bls. | 7  |
| 3.1 Viðmið                                    | bls. | 7  |
| 4. Sjálfsmat Holtaskóla skólaárið 2013 – 2014 | bls. | 7  |
| 5. Niðurstöður og umbótaáætlanir              | bls. | 8  |
| 5.1 Samræmd könnunarpróf                      | bls. | 8  |
| 5.2 Læsi                                      | bls. | 9  |
| 5.3 Skimanir á vegum FRÆ                      | bls. | 9  |
| 5.3.1 Logos                                   | bls. | 10 |
| 5.3.1 Talnalykill                             | bls. | 10 |
| 5.4 Þróunarverkefni í Holtaskóla              | bls. | 11 |
| 5.4.1 Ný aðalnámskrá                          | bls. | 11 |
| 5.4.2 Námsver – sérkennsla                    | bls. | 11 |
| 5.4.3 Lestrarstefna Holtaskóla                | bls. | 11 |
| 5.4.4 Ipad í Holtaskóla                       | bls. | 11 |
| 5.4.5 Eikin – deild fyrir einhverf börn       | bls. | 11 |
| 5.5 PBS – þarfagreining                       | bls. | 12 |
| 5.6 Skólapúlsinn                              | bls. | 14 |
| 5.6.1 Nemendakönnun                           | bls. | 14 |
| 5.6.2 Foreldrakönnun                          | bls. | 15 |
| 5.6.3 Starfsmannakönnun                       | bls. | 17 |

## Inngangur

Í lögum nr. 66/1995 um grunnskóla, með áorðnum breytingum, er kveðið á um að sérhver grunnskóli skuli innleiða aðferðir til að meta skólastarf. Sjálfsmat skóla er leið til þess að vinna kerfisbundið að gæðum og umbótum í skólastarfi. Grunnskólar hafa tekið miklum breytingum undanfarin ár líkt og aðrar stofnanir í þjóðfélaginu, þannig er grunnskólinn t.a.m. orðinn að skipulagsheild sem þróast og breytist í stað þess að vera staðnað regluverk sem keyrt er áfram af gömlum vana. Meta verður eigið starf með reglulegum hætti til að viðhalda þessari þróun, bera matið við markmið skólans og síðustu kannanir og meta síðan hvers kyns umbóta- og/eða þróunarstarf þarf að fara fram til að ná fram viðunandi framförum. Hér er því komið kærkomið tækifæri til að rýna í framtíðina með áherslu á að styrkja skólastarfið og efla einstaka þætti sem þess þurfa með. Þessi áætlun gerir ráð fyrir að metnir verði ólíkir þættir skólastarfsins. Þetta verður hvoru tveggja gert með innra mati, þ.e. það sem starfsmenn skólans meta og einnig með ytra mati, þ.e. kannanir sem aðilar utan skólans leggja fyrir starfsmenn, nemendur og foreldra.

### 1. Bakgrunnsupplýsingar

Holtaskóli er einsetinn, langskiptur grunnskóli með um 410 nemendur í 20 bekkjardeildum í fyrsta til tíunda bekk og deild fyrir einhverfa nemendur. Starfsmenn eru rúmlega 70 þar af eru kennarar fjórtíu. Holtaskóli tók til starfa árið 1952, skólahúsnæðið hefur verið stækkað í nokkrum áföngum og rúmar ágætlega það starf sem nauðsynlegt er að fram fari innan veggja skólans. Núverandi skólastjóri Holtaskóla er Eðvarð Þór Eðvarðsson og hefur hann gegnt því starfi frá skólaárinu 2013 - 2014. Aðstoðarskólastjóri er Helga Hildur Snorradóttir.

### 2. Almennar upplýsingar

Hér á eftir er að finna stutta kynningu á húsnæði, búnaði og starfsháttum skólans. Þetta er gert svo að lesandi geti á einfaldan hátt glöggvað sig á starfsemi og staðháttum.

#### 2.1 Húsnæði

Húsnæði skólans er 4517 fermetrar á tveimur hæðum með aðgangi að íþróttahúsi og sundmiðstöð í næstu húsum.

Húsakynni eru 20 almennar stofur, stór salur sem notaður er fyrir hvers kyns viðburði og sem mótuneyti. Ein líffræði- og eðlisfræðistofa, tónmenntastofa, þrjú tónlistarherbergi, myndmennta- og leirmótunarstofa, textílstofa, glervinnslu- og trésmíðastofur, tvær ritvinnslu- og tölvustofur, bókasafn, þrjár sérkennslustofur, tvær heimilisfræðistofur, kennarastofa, þrjú vinnuherbergi kennara, aðstaða starfsmanna skólans, tvær bókageymslur, skrifstofa skólans, skólastjóra, aðstoðarskólastjóra, deildarstjóra, skólahjúkrunarfræðings, náms- og starfsráðgjafa og umsjónarmanns fasteigna. Einnig er mótuneyti fyrir starfsfólk og nemendur og félagsaðstaða nemenda. Að auki eru tvær lausar kennslustofur við skólann.

# Sjálfsmatsáætlun Holtaskóla

## 2.2 Búnaður

Í flestum kennslustofum er myndvarpi. Tölva er í hverri stofu og 24 skjávarpar eru til í skólanum. Skólinn á ljósritunarvél, prentara og annan búnað sem hægt er að nota við skólastarfið. Íþróttaaðstaða er góð. Nemendur fara í leikfimi í íþróttahúsi við hlið skólans. Sundlaug er einnig við skólann. Þar er 50 m. innilaug sem hægt er að skipta í tvennt þar að auki er þar einnig að finna 25 m. útilaug. Aðal útisvæðið er við suðurenda skólans. Þar er kastali, leikjagrind, rólur og vegasalt. Einnig er afgirtur fótboltavöllur með gervisgasi sem og upphitaður körfuboltavöllur með 6 körfum. Fyrir ofan skólann er holt en það er vinsælt fyrir hina ýmsu leiki.

## 2.3 Menntun kennara

Í Holtaskóla hefur hlutfall réttindakennara aukist jafnt og þétt hin síðari ár. Nú er svo komið að 96% kennara við skólann eru með kennsluréttindi.

## 2.4 Stjórnun

Stjórnendateymi Holtaskóla er skipað skólastjóra, aðstoðarskólastjóra og þremur deildarstjórum. Verkaskipting er tilgreind í starfslýsingum sem eru til endurskoðunar í upphafi hvers skólaárs. Með sérkennslumál fer sérstakt teymi sem í deildarstjóri verkefna, sérkennarar og kennarar sem koma að sérkennslu

## 2.5 Nám og kennsla

Holtaskóli er grunnskóli fyrir nemendur í 1. – 10. bekkjum. Að jafnaði er hann tveggja hliðstæðna þó kemur það fyrir að það séu 3 bekkir í 1. og 2. bekkjum því þar er gert ráð fyrir smærri námshópum meðan aðlögun að skólastarfi á sér stað.

Boðið er upp á fjölbreytt úrval valgreina innan skólans sem og í samvinnu við Fjölbrautaskóla Suðurnesja. Þar að auki á Holtaskóli góð samskipti við fyrirtæki í Reykjanesbæ sem taka að sér einstaka nemendur í vinnustaðanámi. Skólanámskrá Holtaskóla sem byggð er á *Aðalnámskrá grunnskóla* er leiðandi plagg í uppbyggingu og skipulagi náms og kennslu, því verður skólanámskráin að vera í stöðugri endurskoðun. Námsmat á sér stað yfir allt skólaárið. Stefnt er að því að námsmat sé sem víðtækast og gefi eins réttar upplýsingar um stöðu nemandans og kostur er.

## 2.6 Deild fyrir börn með einhverfu (Eikin)

Deild fyrir börn með einhverfu er starfrækt við skólann. Hún var stofnuð haustið 2001 og er opin börnum með einhverfu í Reykjanesbæ. Nemendur deildarinnar eru 7 skólaárið 2013 - 2014. Nemendur deildarinnar eru allir skráðir í umsjónarbekki og njóta þar aðstoðar stuðningsfulltrúa en fá kennslu í Eikinni eftir þörfum hvers og eins. Kennsla í deildinni er að öðru leyti byggð á aðalnámskrá grunnskóla.

## Sjálfsmatsáætlun Holtaskóla

### 2.7 Próf og skimanir

Fyrir utan hefðbundið mat í tengslum við hvert fag (samanber umfjöllun hér á undan „Námsmat“) eru einnig notaðar ýmsar skimanir til að meta getu nemandans miðað við aldur og þroska. Raddlestrarpróf fara fram í öllum árgöngum.

Skimanir í Holtaskóla eru:

- 1. bekkur**      **MOT** hreyfiproskapróf  
**Leið til læsis (skimun)** = Greinir stafabekkingu – hljóðkerfisvitund og hugtakaskilning við upphaf skólagöngu  
**Leið til læsis, eftirfylgniþróf.**  
**Læsi** (lesskimunarpróf), raddlestrarpróf
- 2. bekkur**      **Læsi**, lesskimunarpróf, raddlestrarpróf
- 3. bekkur**      **Orðarún** 3.1 (lesskilningur)  
**Logos** skimun (lestur og lesskilningur)  
**Talnalykill** (grunnatriði í stærðfræði)  
**Aston Index** + samfelldur stafsetningartexti
- 4. bekkur**      **Samræmd könnunarpróf**  
**Orðarún** 3.2 og 4.1
- 5. bekkur**      **Orðarún** 4.2 og 5.1  
**Aston Index**
- 6. bekkur**      **Orðarún** 5.2 og 6.1  
**Logos** skimun  
**Talnalykill**  
**Aston Index** + samfelldur stafsetningartexti
- 7. bekkur**      **Samræmd könnunarpróf**  
**Orðarún** 6.2 og 7.1  
**Aston Index**
- 8. bekkur**      **Orðarún** 7.2 og 8.1
- 9. bekkur**      **Orðarún** 8.2  
**Logos** skimun  
**GRP 14**, stafsetningarskimun
- 10. bekkur**    **Samræmd könnunarpróf**

### 2.8 Þróunarverkefni

Í Holtaskóla eru eftirfarandi þróunarverkefni í gangi:

#### Ný aðalnámskrá

Vinna við nýja aðalnámskrá er í fullum gangi. Skólaárið 2013 – 2014 hefur verið lögð áhersla á að setja hæfniviðmið inn í bekkjarnámskrá.

Skólaárið 2014 – 2015 verður lögð áhersla á að innleiða lykilhæfni í skólanum.

**Námsver** Sérstök námsver voru sett upp á hverju stigi skólaárið 2013 - 2014. Námsverin eru ætluð fyrir nemendur sem þurfa á sérstökum námsúrræðum að halda.

## Sjálfsmatsáætlun Holtaskóla

**Ipad** Samtals hafa 18 kennarar fengið Ipad og heill árgangur nemenda á unglingsstigi. Þar að auki á skólinn 7 Ipad sem eru ætlaðir í hópavinnu og fyrir kennara sem vilja betur á tækni. Reglulegir samráðsfundir hafa verið haldnir þar sem kennarar miðla þekkingu sinni. Áætlað er að annar árgangur fái Ipad skólaárið 2014 – 2015.

**Lestur** Skólaárið 2013 – 2014 hefur verið unnið að því að fullgera lestrarstefnu Holtaskóla. Stefnan verður tilbúin í byrjun skólaárs 2014 – 2015 og kynnt á haustmánuðum.

### **Eikin, deild fyrir**

#### **einhverfa nemendur**

Skólaárið 2013 – 2014 var starfsemi Eikarinnar endurskoðuð í tengslum við úttekt sem fram fór árið 2013. Helstu breytingar voru þær að nemendum var fækkað líkt og lagt var fram í úttektinni.

### **3. Sjálfsmat í Holtaskóla**

Grunnskólar hafa ætíð lagt mat á ákveðna þætti starfsemi sinnar, þetta var ekki gert með skipulögðum eða heildstæðum hætti fyrr en ákvæði um sjálfsmat skóla voru færð í lög árið 1995. Í heftinu „Sjálfsmat skóla“ kemur fram að skóli velji sjálfur matsaðferðir og að á fimm ára fresti skuli gerð úttekt á sjálfsmatsaðferðum skóla. Til að sjálfsmat skili ásættanlegum árangri þarf það að taka til sem flestra þátta í skólastarfinu t.a.m. námsárangurs, skólanámskrár, skólastefnu, foreldrasamstarfs, líðan nemenda og starfsmanna, stöðu þróunarvinnu o.s. frv.

Nauðsynlegt er að þeir aðilar sem koma að sjálfsmatsvinnu geri sér grein fyrir að hún nái til lengri tíma. Þrátt fyrir að skólar geri sjálfsmatsáætlunir til ákveðins tíma þýðir það ekki að matinu sé lokið eftir þann tíma, heldur ber að líta á þetta starf sem upphaf að stöðluðu mati á skólastarfi sem ber að endurmeta líkt og aðra starfsemi. Líkt og að ofan greinir verður að meta sem flesta þætti skólastarfsins með skipulag og rétt verklag í forgrunni.

Það er margt sem hafa verður í huga við undirbúning og framkvæmd sjálfsmats í skólum líkt og greinir frá í riti menntamálaráðuneytisins Sjálfsmat skóla. Innihald skólanámskrár segir nánast allt um skólastarf og er því það tæki sem unnið er út frá við sjálfsmat. Í skólanámskránni er að finna öll helstu markmið sem snúa að ytri og innri þáttum starfsins og er þá um leið orðin það tæki sem þarf að endurskoða reglulega með umbætur í huga. Í sem fæstum orðum er meginmarkmiðið að útbúa skipulagðar og skilvirkar leiðir til að komast að því hvaða álit allir hlutaðeigandi hafa á skólastarfinu og hvaða árangri skólastarfið er að skila.

#### **3.1 Viðmið**

Nauðsynlegt er að sjálfsmatsteymið tilgreini matsviðmið. Ef um próf/skimanir (Læsi – samræmd könnunarpróf – Logos - Talnalykill) er að ræða er ásættanlegt ef að matið er yfir meðaltali eða þeim árangri sem náðist í skólanum árinu á undan. Í rýnihópaviðtölum og starfsmannaviðtölum er ásættanlegt að styrkleikar séu heldur fleiri en veikleikar, ætíð skal þó leitast við að bæta starfið ef um einhverja veikleika er að ræða.

## Sjálfsmatsáætlun Holtaskóla

### 4. Sjálfsmat Holtaskóla 2013 - 2014

Hér verður greint frá þeim þáttum sem unnir hafa verið út frá verk og tímaáætlun sjálfsmatsvinnu í Holtaskóla skólaárið 2013 – 2014. Greint verður frá niðurstöðum, mati á niðurstöðum og þá hvort þörf er á umbótum í einstökum þáttum áætlunarinnar.

| Hvað                              | Hvenær      | Hvernig           |
|-----------------------------------|-------------|-------------------|
| Samræmd könnunarpróf              | Árlega      | Námsmatsstofnun   |
| Læsi                              | Árlega      | Holtaskóli/FRÆ    |
| Skimanir framkvæmdar af FRÆ       | Árlega      | Fræðsluskrifstofa |
| Ný aðalnámskrá                    | 2013 – 2014 | Námskrárteymi     |
| Námsver – sérkennsla              | 2013 – 2014 | Stoðþjónustuteymi |
| Lestrarstefna Holtaskóla          | 2013 – 2014 | Lestrarteymi      |
| Íþad í Holtaskóla                 | 2013 – 2014 | Rýnihópur         |
| Eikin – deild fyrir einhverf börn | 2013 – 2014 | Rýnihópur         |
| PBS – þarfagreining               | Árlega      | PBS - teymi       |
| Nemendakönnun                     | Árlega      | Skólapúlsinn      |
| Foreldrakönnun                    | Árlega      | Skólapúlsinn      |
| Starfsmannakönnun                 | Árlega      | Skólapúlsinn      |

**5 Niðurstöður og umbótaáætlanir**

**5.1 Samræmd könnunarpróf**

Samræmd könnunarpróf í 4., 7., og 10. bekkjum eru þreytt ár hvert. Þar sem niðurstöður úr samræmdum könnunarprófum gefa sterklega til kynna stöðu nemandans miðað við að skólanámskrá sem byggð er á *Aðalnámskrá* gefa þessi könnunarpróf skýra mynd af námslegum styrkleikum og veikleikum nemandans. Notast er við normaldreifða einkunn á bilinu 1 – 60 (meðaltal 30) þar sem markmið skólans er að ná meðaltali. Niðurstöður samræmdra könnunarprófa í 4. og 7. og 10 bekkjum árið 2013 voru sem hér segir.

| <b>4. bekkur</b>     | Íslenska | Stærðfræði |       | <b>7. bekkur</b> | Íslenska | Stærðfræði |
|----------------------|----------|------------|-------|------------------|----------|------------|
| <b>Holtaskóli</b>    | 28,0     | 34,0       |       |                  | 27,1     | 30,4       |
| <b>Landsmeðaltal</b> | 30,0     | 30,0       |       |                  | 30,0     | 30,0       |
|                      |          |            |       |                  |          |            |
| <b>10. bekkur</b>    | Íslenska | Stærðfræði | Enska |                  |          |            |
| <b>Holtaskóli</b>    | 27,5     | 29,7       | 28,5  |                  |          |            |
| <b>Landsmeðaltal</b> | 30,0     | 30,0       | 30,0  |                  |          |            |

**Styrkleikar**

Stærðfræði í 4. og 7. bekkjum er yfir landsmeðaltali. Meðaltal í stærðfræði í 10. bekk er það hæsta sem náðst hefur í langan tíma.

**Veikleikar**

Skólinn nær ekki landsmeðaltali í 5 af 7 prófum. Skólinn hefur undanfarin ár náð landsmeðaltali í íslensku í 4. bekk og ensku í 10. bekk, því er ekki fyrir að fara í þetta sinn.

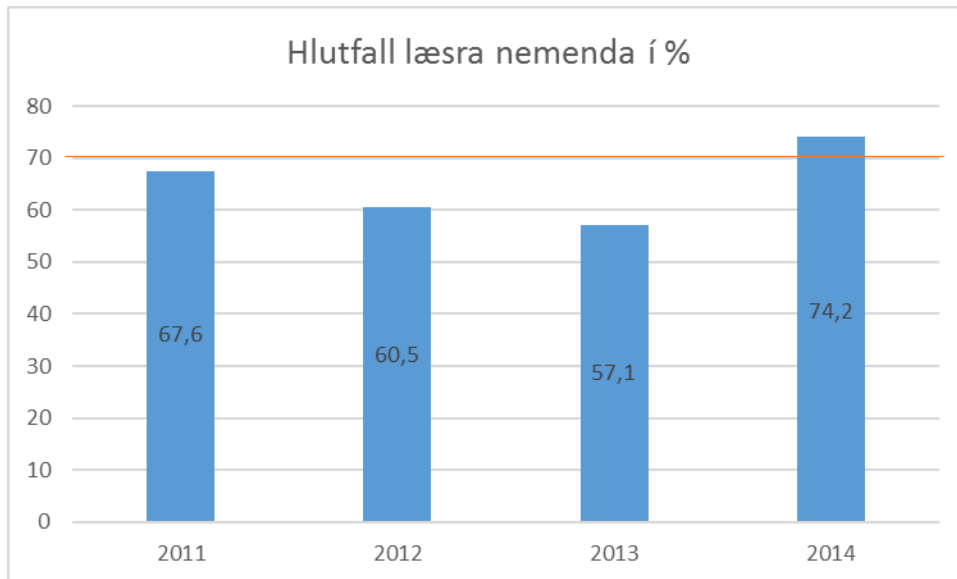
**Umbótaáætlun**

Lestrarstefna Holtaskóla verður kynnt í haust. Vonast er eftir því að þær skimanir og skilvirkni í vinnubrögðum sem fylgja stefnunni skili sér í bættum árangri í íslensku. Aukin eftirfylgni verður með stærðfræðiferlum, allar niðurstöður úr bekkjarkönnunum verða skráðar niður af stjórnanda þannig að hægt verði að sjá hvort að viðmiðum sé náð.



### 5.2 Læsi

Árlega eru Læsisniðurstöður í 2. bekk skoðaðar til að kanna framgang lestrarkennslu í þessum árgangi. Ef að nemandi nær yfir 65% árangri á prófinu er hann talinn vera læs.



Taflan hér að ofan sýnir hversu hátt hlutfall nemenda eru yfir 65% og teljast því vera læsir. Taflan sýnir hvernig þróunin hefur verið síðan árið 2011. Markmiðið er að yfir 70% nemenda séu læsir.

#### **Styrkleikar**

Mikill meirihluti nemenda nær viðmiðunarmörkum og telst því vera læs.

#### **Veikleikar**

Rúmlega 25% nemenda ná ekki viðmiðunarmörkum. Þess ber þó að geta að erfiðara reynist fyrir nemendum með lestrarörðugleika að ná tilsettum viðmiðum

#### **Umbótaáætlun**

Lestrarstefna Holtaskóla sem unnið verður eftir á næstu skólaárum mun auka möguleika á að skólinn viðhaldi góðum árangri.

### 5.3 Skimanir á vegum Fræðsluskrifstofu Reykjanesbæjar

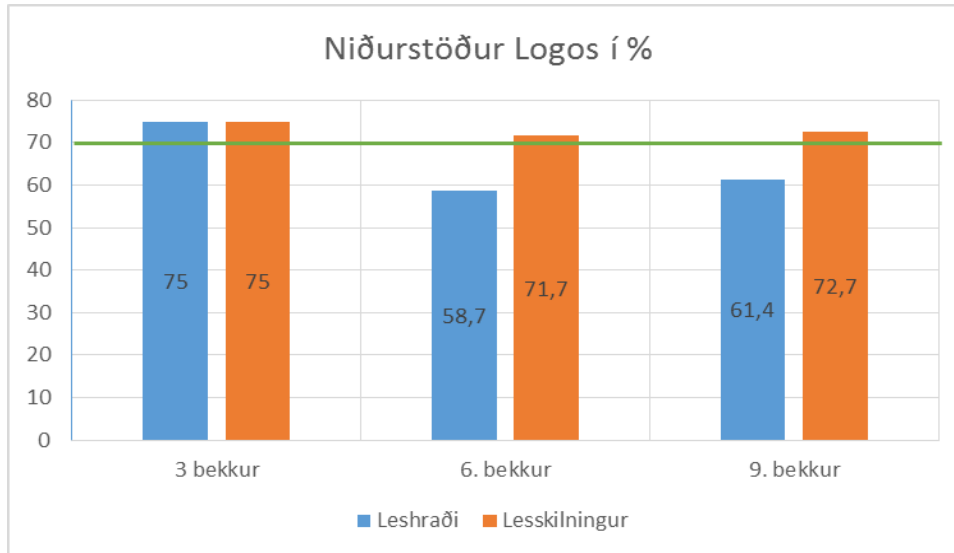
Skólaárið 2012 - 2013 byrjaði Fræðsluskrifstofa Reykjanesbæjar að framkvæma skimanir í tengslum við lestur (Logos) og stærðfræði (Talnalykill). Lestrarskimunin ber heitið **Logos**. Logos kannar lestrarhraða og lesskilning nemenda og gefur til kynna ef að nemandi á við lestrarörðugleika að stríða. Þessi skimun er tekin í 3., 6. og 9. bekkjum. Viðmiðið í þessari skimun er að **yfir 70% nemenda hvers árgangs nái yfir 30 í hundraðsröðun**.

**Talnalykill** er skimun sem mælir getu nemenda í þeim atriðum sem þeir eiga að vera búnir að tileinka sér í hverjum árgangi miðað við þrepamarkmið aðalnámskrár. Þessi skimun er tekin í 3. og 6. bekk. Viðmiðið í þessari skimun er **að 3. og 6. bekkingar nái að meðaltali yfir 70% árangri í skimuninni**.

## Sjálfsmatsáætlun Holtaskóla

### 5.3.1 Logos

Logos lesskminun er framkvæmd í 3., 6. og 9. bekkjum. Í 3. bekk eru 75% nemenda yfir viðmiðum í lestrarhraða og 75% í lesskilning. Í 6. bekk eru 58,7% nemenda yfir viðmiðum í lestrarhraða og 71,7% í lesskilning. Í 9. bekk eru 61,4% nemenda yfir viðmiðum í lestrarhraða og 72,7% í lesskilning.



Þetta súlurit sýnir að lesskilningur er fyrir ofan meðallag í öllum árgöngum. Leshraði er góður í 3. bekk meðan hann nær ekki viðmiðum í 6. og 9. bekk.

#### **Styrkleikar**

Lestrarhraði í 3 bekk er góður. Lesskilningur í öllum bekkjum er góður.

#### **Veikleikar**

Lestrarhraði í 6. og 9. bekkjum eru undir viðmiðum.

#### **Umbótaáætlun**

Áhersla er hvoru tveggja lögð á leshraða og lesskilning í lestrarstefnu Holtaskóla. Atriði í stefnunni eru til þess fallinn að ýta undir árangur í þessum þáttum. Unnið verður eftir stefnunni skólaárið 2014 - 2015 og mat lagt á árangur í lok skólaárs.

### 5.3.2 Talnalykill

Talnalykill var framkvæmdur í 3. og 6. bekkjum. Í 3. bekk voru 2,56% nemenda yfir 70% árangri og í 6. bekk voru 43,48% nemenda yfir 70% árangri.

#### **Veikleikar**

Einungis 1 nemandi í 3. bekk var yfir viðmiðum og ekki nema 43,48% nemenda í 6 bekk.

#### **Umbótaáætlun**

Það hafði áhrif að skimuninn var framkvæmd fyrr en árið á undan og því lá ekki sami grunnur að baki. Þetta átti sérstaklega við um 3. bekk. Kennarar væntanlegra 3. bekkinga eru meðvitaðir um þetta. Gátlistar í stærðfræði verða skoðaðir og uppfærðir ef þurfa þykir.

## 5.4 Þróunarverkefni í Holtaskóla

### 5.4.1 Ný aðalnámskrá

Unnið hefur ötullega að innleiðingu nýrrar aðalnámskrár undanfarið ár. Verkefni þessa árs var að máta hæfniviðmiðin inn í bekkjarhluta skólanámskrár. Farið var af stað með umræðu og vinnu í tengslum við lykilhæfni.

#### ***Áframhaldandi vinna***

Lykilhæfni verður innleidd og notuð sem hluti af námsmati á haustönn 2014.

### 5.4.2 Námsver – sérkennsla

Breytingar urðu á sérkennslumálum í vetur. Sett voru á laggirnar námsver fyrir yngsta stig og miðstig en fyrir var námsver á unglíngastigi. Námsverin eru fyrir nemendur sem þurfa á sérkennslu að halda vegna námsörðugleika. Tilgangurinn var að formgera sérkennsluna betur og minnka aðkomu „of margra“ aðila að sérkennslunni.

#### ***Umfjöllun***

Breytingarnar þóttu takast vel og náðust markmiðin að mati kennara og stjórnenda.

### 5.4.3 Lestrarstefna Holtaskóla

Lestrarstefna Holtaskóla hefur verið í smíðum skólaárið 2013 – 2014. Lestrarstefnan mun innihalda útskýringar á vinnubrögðum í lestri og lesskilningi ásamt árangursviðmiðum.

#### ***Umfjöllun***

Lestrarstefnan er ætlað að styrkja lestrarárangur og styðja við árangursmarkmið í ýmsum prófum og skimunum s.s. samræmdum könnunarprófum, Logos, Læsi og Leið til læsi.

### 5.4.4 Ipad í Holtaskóla

Liður í bættri upplýsingatækni, fjölbreytni í námi og aukinni áhugahvöt er að innleiða Ipad í skólastarfið. Nú hafa 18 kennarar fengið Ipad, heill árgangur nemenda og þar að auki eru til 6 Ipad sem ætlaðir eru fyrir hópastarf og sem æfingatæki fyrir þá kennara sem ekki hafa fengið Ipad.

#### ***Umfjöllun***

Það voru nemendur í 8. bekk sem fengu Ipad. Nemendunum finnst tækin hvoru tveggja hafa aukið fjölbreytni í náminu og aukið áhuga þeirra. Ráðgert er að tilvonandi 8. bekkingar fái Ipad á næsta skólaári ásamt þeim kennurum sem hafa ekki fengið tæki. Skólaárið 2014 – 2015 verður starfrækt teymi sem í verða áhugasamir aðilar sem munu miðla upplýsingum og fræða samkennara.

### 5.4.5 Eikin – deild fyrir einhverf börn

Fyrir þetta skólaár var framkvæmd úttekt á Eikinni. Á skólaárinu hefur verið unnið eftir úttektinni, þ.e. það var fækkað í deildinni í 8 nemendur og samfara því þurfti að endurskipuleggja starfsmannahald í deildinni, þ.e. starfsfólki var fækkað og þjónustan endurskipulögð.

### 5.5 PBS – þarfagreining

Árlega er framkvæmd PBS þarfagreining meðal starfsmanna til að kanna framgang verkefnisins í skólanum. Helstu niðurstöður greiningarinnar fyrir skólaárið 2014 – 2015 eru sem hér segir:

Þættir þar sem yfir 85% starfsfólksins svarar þannig að það taki þátt í PBS vinnu, sé meðvitað um væntingar og ýmsa þætti er snúa að PBS vinnu í skólanum. Þessir þættir teljast vera í góðu ásigkomulagi.

- Búið er að skipa PBS teymi sem hefur umsjón með verkefninu og metur árangur
- Starfsfólk skólans (amk. 85%) hefur skuldbundið sig til að bæta hegðun og öryggi í skólanum með því að nota heildstætt stuðningskerfi við jákvæða hegðun
- Búið er að setja fram aðgerðaráætlun með skýrum markmiðum til að bæta hegðun í skólanum
- Búið er að skipuleggja reglulega fundi PBS teymis
- Búið er að skilgreina þrjú til fimm einkunnarorð fyrir skólann (t.d. öryggi, virðing, ábyrgð ofl.)
- Búið er að skilgreina hegðunarvæntingar/reglur á hverju svæði skólans (t.d. hvað þýðir öryggi, virðing og ábyrgð í matsal, á gangi ofl.)
- Kennsluáætlun um kennslu hegðunar á öllum svæðum liggur fyrir
- Búið er að hengja upp reglur á öllum svæðum skólans (t.d. á göngum, í kennslustofum, matsal, leikfimissal osfrv.)
- Hegðunarvæntingar á hverjum stað eru kenndar á viðkomandi stað a.m.k. einu sinni á ári
- Hvatningarkerfi er til staðar fyrir alla nemendur sem nær yfir viðurkenningu og umbun fyrir viðeigandi hegðun
- Ég beiti oftast sömu afleiðingum vegna óviðeigandi hegðunar
- Ég leiðrétti oftast nemendur sem fara ekki að reglum og kenni þeim viðeigandi hegðun
- Gögnum er safnað á markvissan hátt (skráningar í Mentor vegna agabrota)
- Í skólanum er lögð áhersla á jákvæð samskipti við foreldra

## Sjálfsmatsáætlun Holtaskóla

Í neðangreindum þáttum verðum við að gera betur. Þessir þættir eru undir 70% í svörun:

- Starfsfólkið fær reglulega (a.m.k. mánaðarlega) upplýsingar um stöðu agamála (t.d. upplýsingar um fjölda skráninga, tegundir agabrota ofl)
- Inngrip í hegðun, áætlanir og aðferðir eru metin reglulega (a.m.k. einu sinni á önn) á grundvelli gagna
- Aðferðir við bekkjarstjórnun/stjórn minni hópa hafa verið skilgreindar
- Stuðningsteymi/lausnarteymi bregst fljótt við (innan tveggja skóladaga frá því að leitað er til þess) þegar hegðunarerfiðleikar nemenda eru langvarandi
- Ég nota árangursríkar aðferðir til að koma í veg fyrir stigversnandi hegðun nemenda (s,s, 2ja mínútna regluna)
- Nóg er af starfsfólki, á leiksvæðum og öðrum almennum svæðum, í frímínútum og frjálsum tímum, til að hafa virkt eftirlit með þeim fjölda nemenda sem þar eru
- Starfsmenn á almennum svæðum hafa fengið þjálfun í virku eftirliti og aðferðum á þessu skólaári
- Ég hef hlotið þjálfun í virku eftirliti á almennum svæðum
- Stöndum saman 2. Nota nemendur hættumerkið sem kennt er í Stöndum saman með(25%)

Í heildina litið eru niðurstöður í lagi en það er nokkuð ljóst að PBS teymið fær með þessari þarfagreiningu nauðsynlegar upplýsingar til áframhaldandi vinnu.

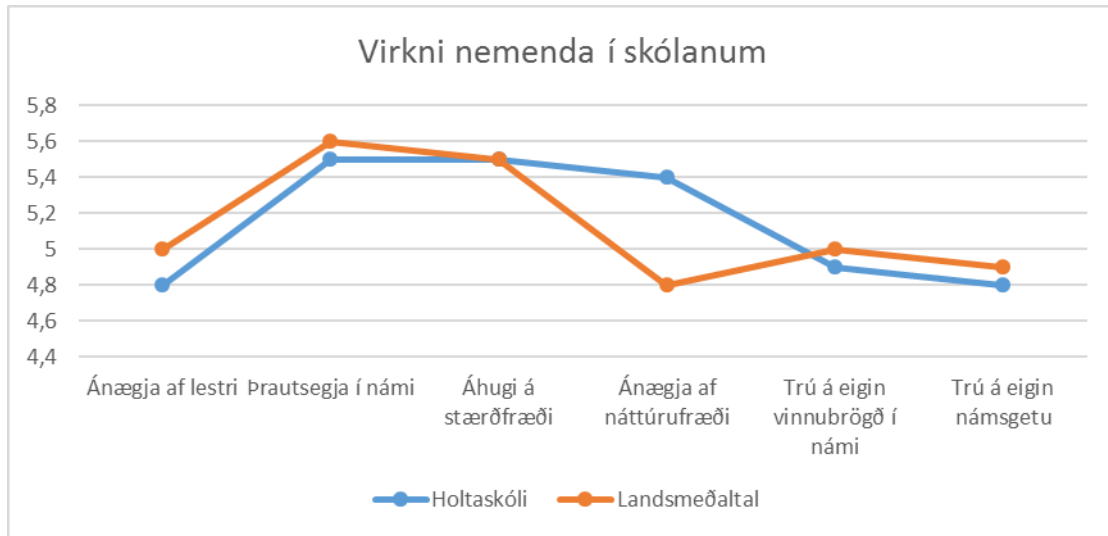
# Sjálfsmatsáætlun Holtaskóla

## 5.6 Skólapúlsinn

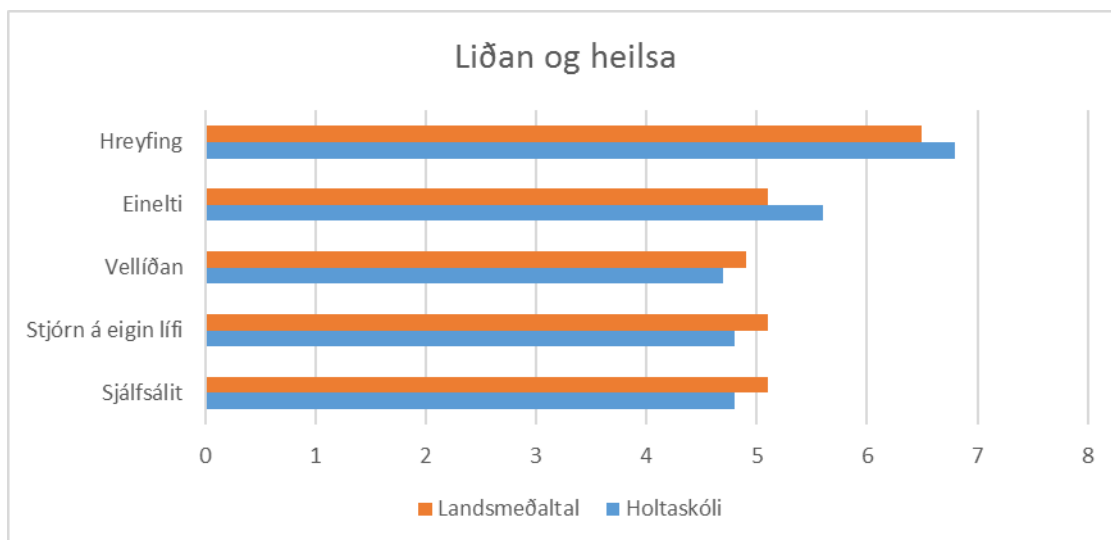
Skólapúlsinn er mikilvægt verkfæri í sjálfsmati skóla. Skólapúlsinn tekur saman viðhorf nemenda, starfsmanna og foreldra og ber þau saman við landsmeðaltal. Með þessu móti fær skólinn skýra mynd af ýmsum þáttum í starfinu og getur brugðist við ef þurfa þykir. Munur upp á 0,5 stig telst ekki vera mikill munur. Munur uppá 1,0 eða meira telst vera töluverður munur og því þarft að bregðast við.

### 5.6.1 Nemendakönnun

Í nemendakönnun er aflað upplýsinga um 3 yfirþætti, þ.e. Virkni nemenda í skólanum – Líðan og heilsa og Skóla- og bekkjarandi.

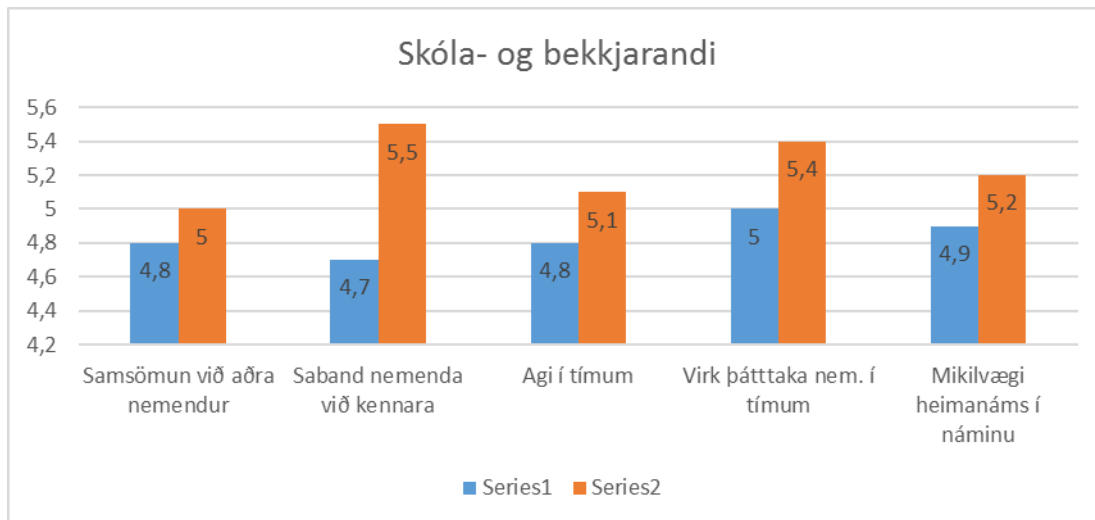


Í töflunni hér að sem heitir Virkni nemenda í skólanum má sjá að nemendur Holtaskóla eru undir meðaltali í Ánægju af lestri-Þrautsegja í lestri-Trú á eigin vinnubrögðum og Trú á eigin námsgetu. Hins vegar eru nemendur á meðalatali í Áhugi á stærðfræði og vel yfir í Ánægja af náttúrufræði.



Á töflunni hér á undan sjáum við að nemendur Holtaskóla eru duglegir að hreyfa en hinir þættirnir eru eilítið undir landsmeðaltali. Einelti er 0,5 fyrir ofan landsmeðaltal, einn árgangur lyftir þessu meðaltali talsvert upp.

## Sjálfsmatsáætlun Holtaskóla



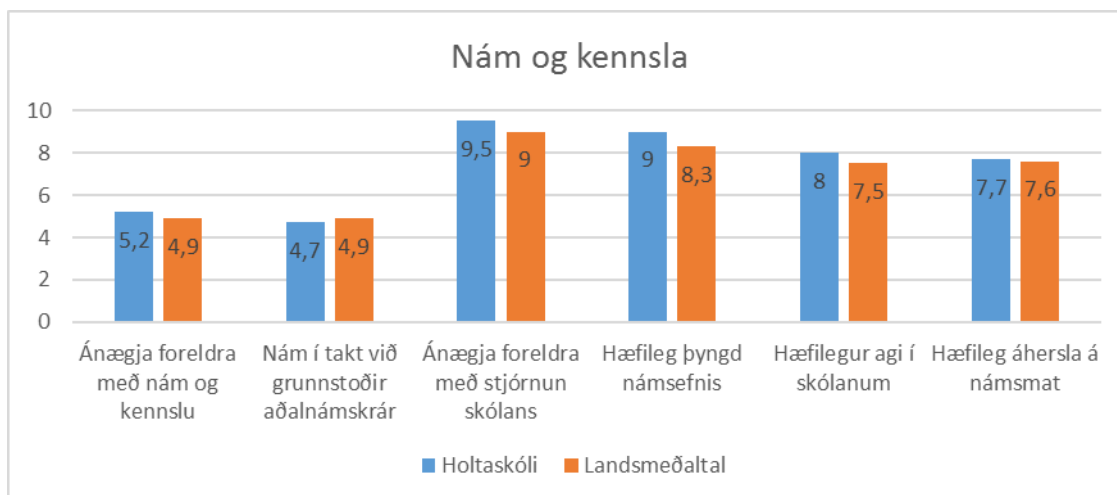
Þarna vekur það sérstaka athygli að Samband nemenda við kennara er 0,8 undir landsmeðaltali sem er ekki ásættanlegt og við því verður að bregðast.

### Umbótaáætlun

Skólaárið 2014 – 2015 verður stofnað teymi sem ber nafnið Áhugahvöt nemenda þar sem ætlunin er að finna leiðir til að efla áhuga og trú nemenda á eigin getu í námi og öðru. Sérstaklega þarf að kíkja á Einelti og Samband nemenda við kennara. Nemendur munu koma að þessari vinnu.

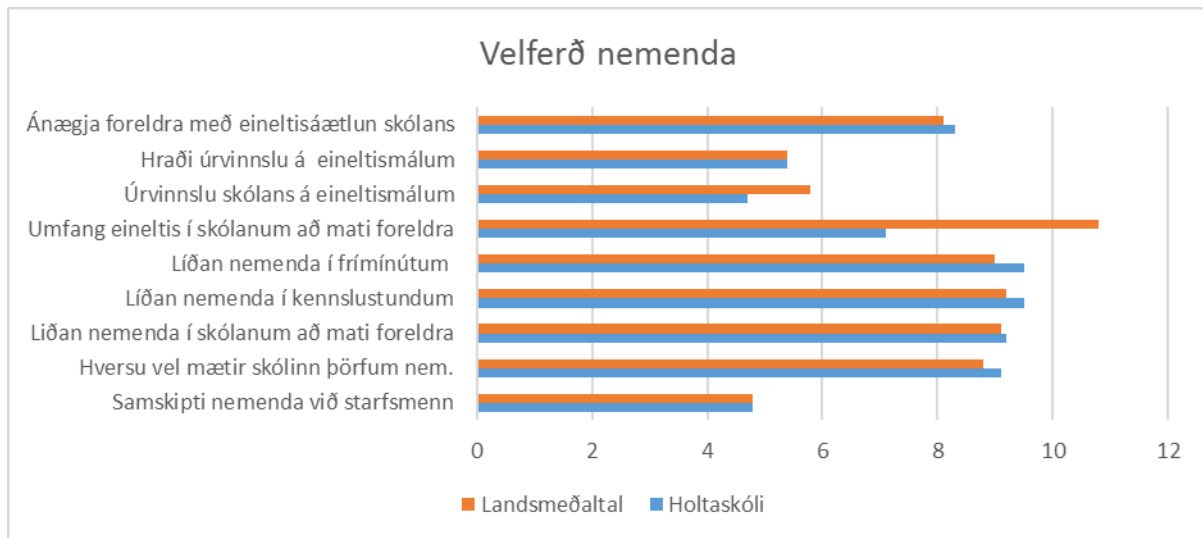
### 5.6.2 Foreldrakönnun

Það er hverjum skóla mikilvægt að fá skoðanir foreldra á skólastarfinu. Skólastarf reiðir sig á góða samvinnu við foreldra. Sameiginlegur skilningur foreldra og starfsmanna skóla á starfinu er mjög mikilvægur. Í foreldrakönnuninni er spurt út í Nám og kennslu – Velferð nemenda – Aðstöðu og þjónustu – Foreldrasamstarf og Heimastuðning



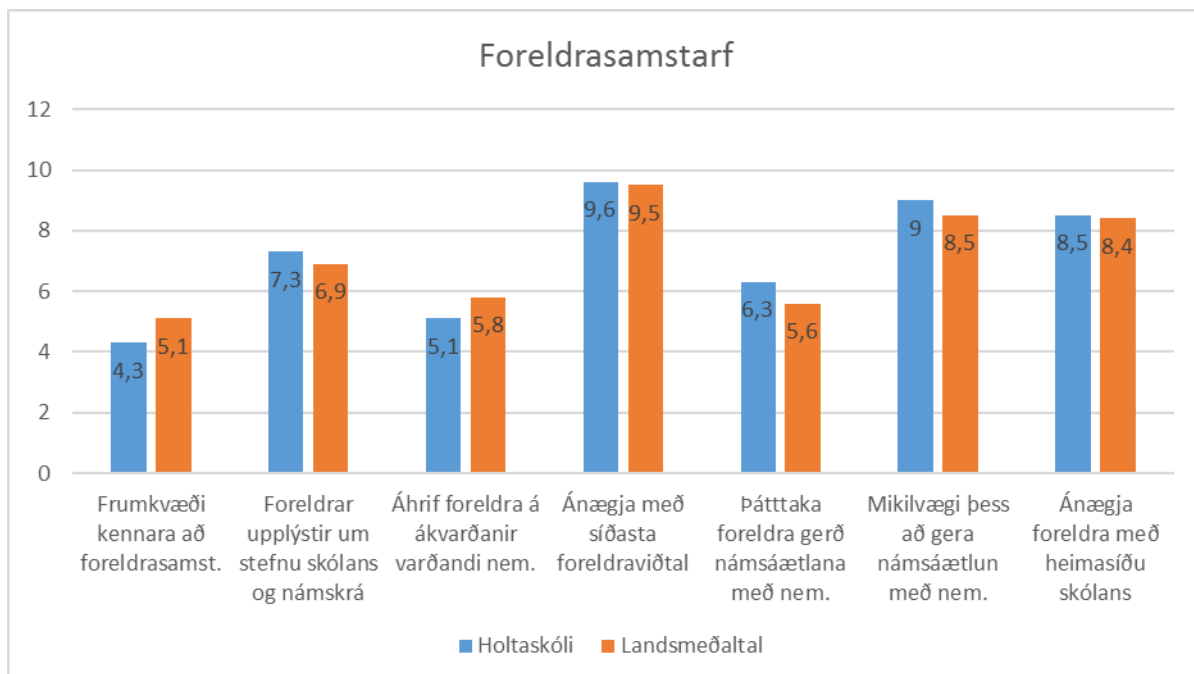
Taflan á síðunni á undan sýnir að foreldrar eru ánægðir með allfesta þætti er snúa að námi og kennslu nemenda.

## Sjálfsmatsáætlun Holtaskóla



Hér að ofan gefur að líta ánægjulegar tölur um ýmislegt sem snýr að velferð nemenda að mati foreldra. Þó kemur fram að reynsla foreldra af úrvinnslu eineltismála er ekki nógu góð samkvæmt þessum tölum. Í þessu samhengi verður þó að líta til þess að umfang eineltis er langt undir landsmeðaltali að mati foreldra.

Almenn ánægja er með aðstöðu og þjónustu í skólanum. Það sem verður þó að skoða betur er sérkennslan í skólanum. Þegar það kemur að ánægju foreldra með sérkennslu og stuðning er Holtaskóli 14% undir landsmeðaltali.



Hér eru vel flest atriði í lagi nema þættirnir Frumkvæði kennara að foreldrasamstarfi og Áhrif foreldra á ákvarðanir varðandi nemendur.



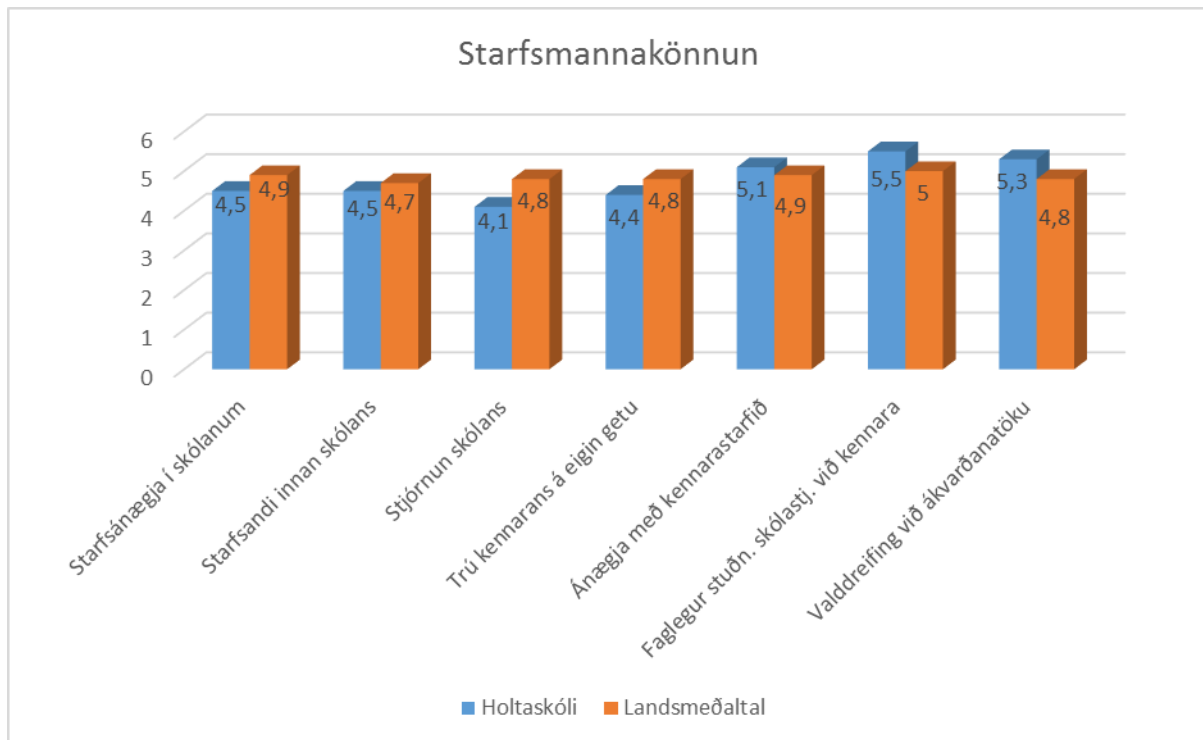
## Sjálfsmatsáætlun Holtaskóla

### Umbótaáætlun

Niðurstöður úr þessari könnun sýna að foreldrar eru í vel flestum þáttum sátt við framgang mála í Holtaskóla. Sérstaklega verður horft til þeirra þátta sem komu lakast út í þessari könnun líkt og staða sérkennslumála. Deildarstjóri sérkennslu tekur til starfa haustið 2014 og verður meginverkefni þess aðila að fullmóta sérkennslumál í Holtaskóla þannig að þau nýtist þeim aðilum sem þurfa á þeim að halda til. Starfsmenn Holtaskóla munu halda áfram að byggja upp og hlúa að góðu foreldrasamstarfi líkt og fyrri ár.

### 5.6.3 Starfsmannakönnun

Líðan og viðhorf starfsmanna skiptir hvern vinnustað miklu máli. Starfsánægja og góð samskipti á vinnustað eru lykilatriði í góðri starfsmannastefnu því er gott að fá álit starfsmanna á ýmsum þáttum er snúa að starfinu. Hér á eftir fylgja niðurstöður ýmissa þátta er komu vel út og þátta sem skoða verður betur.



Hér má sjá að vinna verður að því að ná starfsánægju og starsfanda upp í skólanum. Stjórnun skólans fær ekki háa einkunn að mati starfsmanna og kennara, þar á móti eru kennarar mjög ánægðir með faglegan stuðning stjórnenda og valddreifingu við ákvarðanatöku.

### Umbótaáætlun

Stjórnendur munu í samráði við alla starfsmenn bæta starfsánægju og starfsanda. Þetta verður gert með könnunum og viðtölum. Stjórnendur munu ræða reglulegu við alla starfsmenn skólans um störf þeirra og fá fram þeirra hugmyndir um bættan starfsanda.