



H O L T A S K Ó L I

Sjálfsmatsáætlun Holtaskóla

Skólaárið 2014 - 2015

Sjálfsmatsáætlun Holtaskóla

Efnisyfirlit

Inngangur	bls.	3
1. Bakgrunnsupplýsingar	bls.	3
2. Almennar upplýsingar	bls.	3
2.1 Húsnæði	bls.	3
2.2 Búnaður	bls.	4
2.3 Menntun kennara	bls.	4
2.4 Stjórnun	bls.	4
2.5 Nám og kennsla	bls.	4
2.6 Deild fyrir börn með einhverfu (Eikin)	bls.	4
2.7 Próf og skimanir	bls.	5
2.8 Þróunarverkefni	bls.	5
3. Sjálfsmat í Holtaskóla	bls.	7
3.1 Viðmið	bls.	7
4. Sjálfsmat Holtaskóla skólaárið 2014 – 2015	bls.	7
5. Niðurstöður og umbótaáætlanir	bls.	8
5.1 Samræmd könnunarpróf	bls.	8
5.2 Læsi	bls.	9
5.3 Skimanir á vegum FRÆ	bls.	9
5.3.1 Logos	bls.	10
5.3.1 Talnalykill	bls.	10
5.4 Skólapúlsinn	bls.	11
5.4.1 Nemendakönnun	bls.	11
5.4.2 Foreldrakönnun	bls.	12
5.4.3 Starfsmannakönnun	bls.	14

Inngangur

Í lögum nr. 66/1995 um grunnskóla, með áorðnum breytingum, er kveðið á um að sérhver grunnskóli skuli innleiða aðferðir til að meta skólastarf. Sjálfsmat skóla er leið til þess að vinna kerfisbundið að gæðum og umbótum í skólastarfi. Grunnskólar hafa tekið miklum breytingum undanfarin ár líkt og aðrar stofnanir í þjóðfélaginu, þannig er grunnskólinn t.a.m. orðinn að skipulagsheild sem þróast og breytist í stað þess að vera staðnað regluverk sem keyrt er áfram af gömlum vana. Meta verður eigið starf með reglulegum hætti til að viðhalda þessari þróun, bera matið við markmið skólans og síðustu kannanir og meta síðan hvers kyns umbóta- og/eða þróunarstarf þarf að fara fram til að ná fram viðunandi framförum. Hér er því komið kærkomið tækifæri til að rýna í framtíðina með áherslu á að styrkja skólastarfið og efla einstaka þætti sem þess þurfa með. Þessi áætlun gerir ráð fyrir að metnir verði ólíkir þættir skólastarfsins. Þetta verður hvoru tveggja gert með innra mati, þ.e. það sem starfsmenn skólans meta og einnig með ytra mati, þ.e. kannanir sem aðilar utan skólans leggja fyrir starfsmenn, nemendur og foreldra.

1. Bakgrunnsupplýsingar

Holtaskóli er einsetinn, langskiptur grunnskóli með um 435 nemendur í 20 bekkjardeildum í fyrsta til tíunda bekk og deild fyrir einhverfa nemendur. Starfsmenn eru rúmlega 70 þar af eru kennarar fjórtíu. Holtaskóli tók til starfa árið 1952, skólahúsnæðið hefur verið stækkað í nokkrum áföngum og rúmar ágætlega það starf sem nauðsynlegt er að fram fari innan veggja skólans. Núverandi skólastjóri Holtaskóla er Eðvarð Þór Eðvarðsson og hefur hann gegnt því starfi frá skólaárinu 2013 - 2014. Aðstoðarskólastjóri er Helga Hildur Snorradóttir.

2. Almennar upplýsingar

Hér á eftir er að finna stutta kynningu á húsnæði, búnaði og starfsháttum skólans. Þetta er gert svo að lesandi geti á einfaldan hátt glöggvað sig á starfsemi og staðháttum.

2.1 Húsnæði

Húsnæði skólans er 4517 fermetrar á tveimur hæðum með aðgangi að íþróttahúsi og sundlaug í næstu húsum.

Húsakynni eru 20 almennar stofur, stór salur sem notaður er fyrir hvers kyns viðburði og sem mótuneyti. Ein líffræði- og eðlisfræðistofa, tónmenntastofa, þrjú tónlistarherbergi, myndmennta- og leirmótunarstofa, textílstofa, glervinnslu- og trésmíðastofur, tvær ritvinnslu- og tölvustofur, bókasafn, þrjár sérkennslustofur, tvær heimilisfræðistofur, kennarastofa, þrjú vinnuherbergi kennara, aðstaða starfsmanna skólans, tvær bókageymslur, skrifstofa skólans, skólastjóra, aðstoðarskólastjóra, deildarstjóra, skólahjúkrunarfræðings, náms- og starfsráðgjafa og umsjónarmanns fasteigna. Einnig er mótuneyti fyrir starfsfólk og nemendur og félagsaðstaða nemenda. Að auki eru tvær lausar kennslustofur við skólann.

Sjálfsmatsáætlun Holtaskóla

2.2 Búnaður

Í flestum kennslustofum er myndvarpi. Tölva er í hverri stofu og 24 skjávarpar eru til í skólanum. Skólinn á ljósritunarvél, prentara og annan búnað sem hægt er að nota við skólastarfið. Íþróttaaðstaða er góð. Nemendur fara í leikfimi í íþróttahúsi við hlið skólans. Sundlaug er einnig við skólann. Þar er 50 m. innilaug sem hægt er að skipta í tvennt þar að auki er þar einnig að finna 25 m. útilaug. Aðal útisvæðið er við suðurenda skólans. Þar er kastali, leikjagrind, rólur og vegasalt. Einnig er afgirtur fótboltavöllur með gervisgasi sem og upphitaður körfuboltavöllur með 6 körfum. Fyrir ofan skólann er holt en það er vinsælt fyrir hina ýmsu leiki.

2.3 Menntun kennara

Í Holtaskóla hefur hlutfall réttindakennara aukist jafnt og þétt hin síðari ár. Nú er svo komið að 92,5% kennara við skólann eru með kennsluréttindi.

2.4 Stjórnun

Stjórnendateymi Holtaskóla er skipað skólastjóra, aðstoðarskólastjóra og þremur deildarstjórum. Verkaskipting er tilgreind í starfslýsingum sem eru til endurskoðunar í upphafi hvers skólaárs. Með sérkennslumál fer sérstakt teymi sem í eru deildarstjóri verkefna, sérkennarar og kennarar sem koma að sérkennslu

2.5 Nám og kennsla

Holtaskóli er grunnskóli fyrir nemendur í 1. – 10. bekkjum. Að jafnaði er hann tveggja hliðstæðna þó kemur það fyrir að það séu 3 bekkir í 1. og 2. bekkjum því þar er gert ráð fyrir smærri námshópum meðan aðlögun að skólastarfi á sér stað.

Boðið er upp á fjölbreytt úrval valgreina innan skólans sem og í samvinnu við Fjölbautaskóla Suðurnesja. Þar að auki á Holtaskóli góð samskipti við fyrirtæki í Reykjanesbæ sem taka að sér einstaka nemendur í vinnustaðanáms. Skólanámskrá Holtaskóla sem byggð er á *Aðalnámskrá grunnskóla* er leiðandi plagg í uppbyggingu og skipulagi náms og kennslu, því verður skólanámskráin að vera í stöðugri endurskoðun. Námsmat á sér stað yfir allt skólaárið. Stefnt er að því að námsmat sé sem víðtækast og gefi eins réttar upplýsingar um stöðu nemandans og kostur er.

2.6 Deild fyrir börn með einhverfu (Eikin)

Deild fyrir börn með einhverfu er starfrækt við skólann. Hún var stofnuð haustið 2001 og er opin börnum með einhverfu í Reykjanesbæ. Nemendur deildarinnar eru 8 skólaárið 2014 - 2015. Nemendur deildarinnar eru allir skráðir í umsjónarbakki og njóta þar aðstoðar stuðningsfulltrúa en fá kennslu í Eikinni eftir þörfum hvers og eins. Kennsla í deildinni er að öðru leyti byggð á aðalnámskrá grunnskóla.

Sjálfsmatsáætlun Holtaskóla

2.7 Próf og skimanir

Fyrir utan hefðbundið mat í tengslum við hvert fag (samanber umfjöllun hér á undan „Námsmat“) eru einnig notaðar ýmsar skimanir til að meta getu nemandans miðað við aldur og þroska. Raddlestrarpróf fara fram í öllum árgöngum.

Skimanir í Holtaskóla eru:

- 1. bekkur** **MOT** hreyfiþroskapróf
Leið til læsis (skimun) = Greinir stafabekkingu – hljóðkerfisvitund og hugtakaskilning við upphaf skólagöngu
Leið til læsis, eftirfyllniþróf.
Læsi (lesskimunarpróf), raddlestrarpróf
- 2. bekkur** **Læsi**, lesskimunarpróf, raddlestrarpróf
- 3. bekkur** **Orðarún** 3.1 (lesskilningur)
Logos skimun (lestur og lesskilningur)
Talnalykill (grunnatriði í stærðfræði)
Aston Index + samfelldur stafsetningartexti
- 4. bekkur** **Samræmd könnunarpróf**
Orðarún 3.2 og 4.1
- 5. bekkur** **Orðarún** 4.2 og 5.1
Aston Index
- 6. bekkur** **Orðarún** 5.2 og 6.1
Logos skimun
Talnalykill
Aston Index + samfelldur stafsetningartexti
- 7. bekkur** **Samræmd könnunarpróf**
Orðarún 6.2 og 7.1
Aston Index
- 8. bekkur** **Orðarún** 7.2 og 8.1
- 9. bekkur** **Orðarún** 8.2
Logos skimun
GRP 14, stafsetningarskimun
- 10. bekkur** **Samræmd könnunarpróf**

2.8 Þróunarverkefni

Í Holtaskóla eru eftirfarandi þróunarverkefni í gangi:

Ný aðalnámskrá

Vinna við nýja aðalnámskrá er í fullum gangi. Skólaárið 2014 – 2015 var lögð áhersla á vinnu með lykilhæfni.

Skólaárið 2015 – 2016 verður lögð áhersla á umræðu og notkun námsmats í skólanum.

Námsver Sérstök námsver voru sett upp á hverju stigi skólaárið 2013 - 2014. Námsverin eru ætluð fyrir nemendur sem þurfa á sérstökum námsúrræðum að halda.

Sjálfsmatsáætlun Holtaskóla

Ipad Samtals hafa 35 kennarar fengið Ipad og tveir árgangar nemenda á unglíngastigi. Þar að auki á skólinn 9 Ipad mini sem ætlaðir eru í hópavinnu og fyrir kennara sem vilja læra betur á tækið. Reglulegir samráðsfundir hafa verið haldnir þar sem kennarar miðla þekkingu sinni.

Lestur Skólaárið 2013 – 2014 hefur verið unnið að því að fullgera læsisstefnu Holtaskóla. Stefnan verður tilbúin í byrjun skólaárs 2014 – 2015 og kynnt á haustmánuðum. Skólaárið 2015 – 2016 verður unnið sérstaklega með ritunarþáttinn innan læsisstefnunnar.

Eikin, deild fyrir

einhverfa nemendur

Skólaárið 2013 – 2014 var starfsemi Eikarinnar endurskoðuð í tengslum við úttekt sem fram fór árið 2013. Helstu breytingar voru þær að nemendum var fækkað líkt og lagt var fram í úttektinni.

3. Sjálfsmat í Holtaskóla

Grunnskólar hafa ætíð lagt mat á ákveðna þætti starfsemi sinnar, þetta var ekki gert með skipulögðum eða heildstæðum hætti fyrr en ákvæði um sjálfsmat skóla voru færð í lög árið 1995. Í heftinu „Sjálfsmat skóla“ kemur fram að skóli velji sjálfur matsaðferðir og að á fimm ára fresti skuli gerð úttekt á sjálfsmatsaðferðum skóla. Til að sjálfsmat skili ásættanlegum árangri þarf það að taka til sem flestra þátta í skólastarfinu t.a.m. námsárangurs, skólanámskrár, skólastefnu, foreldrasamstarfs, líðan nemenda og starfsmanna, stöðu þróunarvinnu o.s. frv.

Nauðsynlegt er að þeir aðilar sem koma að sjálfsmatsvinnu geri sér grein fyrir að hún nái til lengri tíma. Þrátt fyrir að skólar geri sjálfsmatsáætlunir til ákveðins tíma þýðir það ekki að matinu sé lokið eftir þann tíma, heldur ber að líta á þetta starf sem upphaf að stöðluðu mati á skólastarfi sem ber að endurmeta líkt og aðra starfsemi. Líkt og að ofan greinir verður að meta sem flesta þætti skólastarfsins með skipulag og rétt verklag í forgrunni.

Það er margt sem hafa verður í huga við undirbúning og framkvæmd sjálfsmats í skólum líkt og greinir frá í riti menntamálaráðuneytisins Sjálfsmat skóla. Innihald skólanámskrár segir nánast allt um skólastarf og er því það tæki sem unnið er út frá við sjálfsmat. Í skólanámskránni er að finna öll helstu markmið sem snúa að ytri og innri þáttum starfsins og er þá um leið orðin það tæki sem þarf að endurskoða reglulega með umbætur í huga. Í sem fæstum orðum er meginmarkmiðið að útbúa skipulagðar og skilvirkar leiðir til að komast að því hvaða álit allir hlutaðeigandi hafa á skólastarfinu og hvaða árangri skólastarfið er að skila.

3.1 Viðmið

Nauðsynlegt er að sjálfsmatsteymið tilgreini matsviðmið. Ef um próf/skimanir (Læsi – samræmd könnunarpróf – Logos - Talnalykill) er að ræða er ásættanlegt ef að matið er yfir meðaltali eða þeim

Sjálfsmatsáætlun Holtaskóla

árangri sem náðist í skólanum árinu á undan. Í rýnihópaviðtölum og starfsmannaviðtölum er ásættanlegt að styrkleikar séu heldur fleiri en veikleikar, ætíð skal þó leitast við að bæta starfið ef um einhverja veikleika er að ræða.

4. Sjálfsmat Holtaskóla 2013 - 2014

Hér verður greint frá þeim þáttum sem unnir hafa verið út frá verk og tímaáætlun sjálfsmatsvinnu í Holtaskóla skólaárið 2014 – 2015. Greint verður frá niðurstöðum, mati á niðurstöðum og þá hvort þörf er á umbótum í einstökum þáttum áætlunarinnar.

Hvað	Hvenær	Hvernig
Samræmd könnunarpróf	Árlega	Námsmatsstofnun
Læsi	Árlega	Holtaskóli/FRÆ
Skimanir framkvæmdar af FRÆ	Árlega	Fræðsluskrifstofa
Nemendakönnun	Árlega	Skólapúlsinn
Foreldrakönnun	Árlega	Skólapúlsinn
Starfsmannakönnun	Árlega	Skólapúlsinn

5 Niðurstöður og umbótaáætlanir

5.1 Samræmd könnunarpróf

Samræmd könnunarpróf í 4., 7., og 10. bekkjum eru þreytt ár hvert. Þar sem niðurstöður úr samræmdum könnunarprófum gefa sterklega til kynna stöðu nemandans miðað við að skólanámskrá sem byggð er á *Aðalnámskrá* gefa þessi könnunarpróf skýra mynd af námslegum styrkleikum og veikleikum nemandans. Notast er við normaldreifða einkunn á bilinu 1 – 60 (meðaltal 30) þar sem markmið skólans er að ná meðaltali. Niðurstöður samræmdra könnunarprófa í 4. og 7. og 10 bekkjum árið 2014 voru sem hér segir.

4. bekkur	Íslenska	Stærðfræði		7. bekkur	Íslenska	Stærðfræði
Holtaskóli	30,5	33,2			33,1	37,0
Landsmeðaltal	30,0	30,0			30,0	30,0
10. bekkur	Íslenska	Stærðfræði	Enska			
Holtaskóli	28,5	30,3	30,3			
Landsmeðaltal	30,0	30,0	30,0			

Styrkleikar

Nemendur Holtaskóla eru yfir landsmeðaltali í 6 af 7 greinum það er eingöngu í íslensku í 10. bekk þar sem skólinn er undir landsmeðaltali. Þetta er besti árangur sem skólinn hefur náð í samræmdum könnunarprófum.

Veikleikar

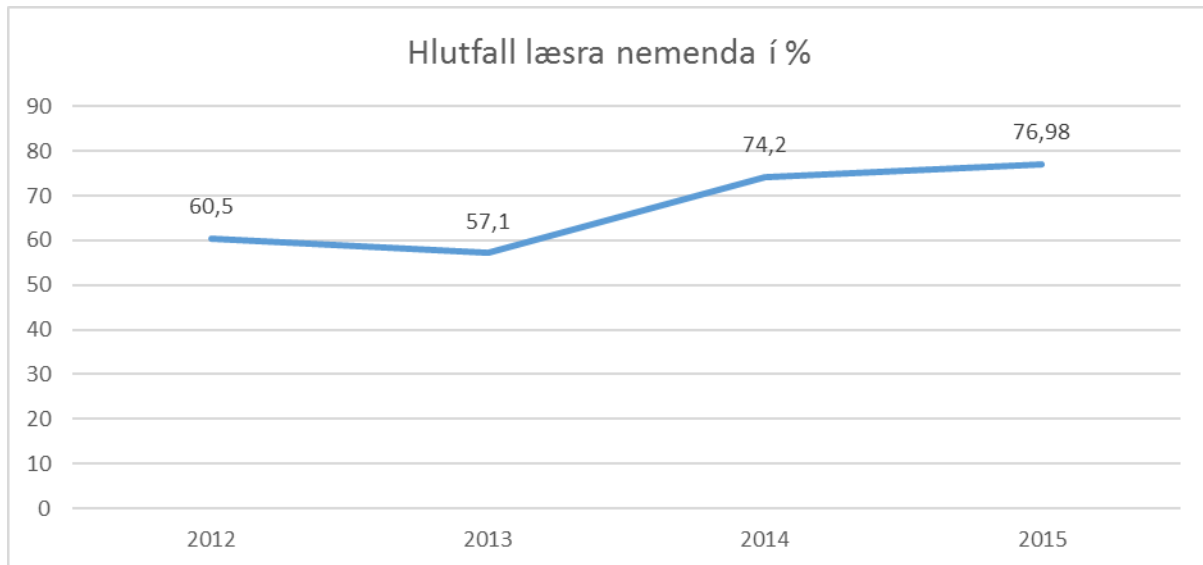
Skólinn nær ekki landsmeðaltali í íslensku í 10. bekk.

Umbótaáætlun

Lögð verður áhersla á lesskilning ásamt því að almennar lestraráherslur verða auknar. Vonast er eftir því að þær skimanir og skilvirkni í vinnubrögðum sem fylgja læsisstefnu skólans skili sér í bættum árangri í íslensku

5.2 Læsi

Árlega eru Læsisniðurstöður í 2. bekk skoðaðar til að kanna framgang lestrarkennslu í þessum árgangi. Ef að nemandi nær yfir 65% árangri á prófinu er hann talinn vera læs.



Taflan hér að ofan sýnir niðurstöður „Læsis“ síðan 2012. 76,98% nemenda Holtaskóla eru læsir. Taflan sýnir hvernig þróunin hefur verið síðan árið 2011. Markmiðið er að yfir 70% nemenda séu læsir.

Styrkleikar

Mikill meirihluti nemenda nær viðmiðunarmörkum og telst því vera læs.

Veikleikar

Rúmlega 23% nemenda ná ekki viðmiðunarmörkum. Þess ber þó að geta að erfiðara reynist fyrir nemendum með lestrarörðugleika að ná tilsettum viðmiðum

Umbótaáætlun

Lestrarstefna Holtaskóla sem unnið verður eftir á næstu skólaárum mun auka möguleika á að skólinn viðhaldi góðum árangri.

5.3 Skimanir á vegum Fræðsluskrifstofu Reykjanesbæjar

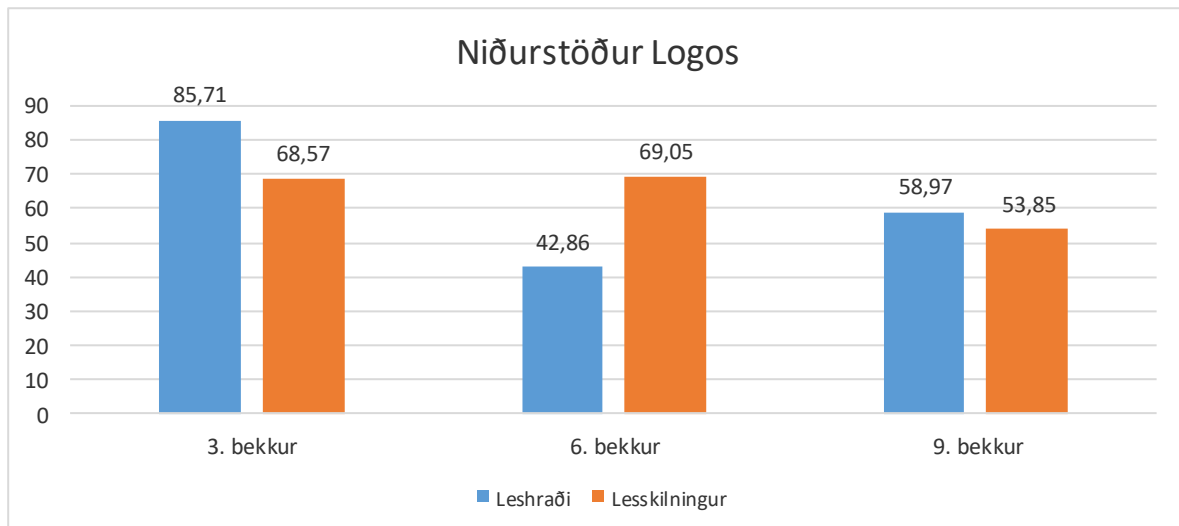
Skólaárið 2012 - 2013 byrjaði Fræðsluskrifstofa Reykjanesbæjar að framkvæma skimanir í tengslum við lestur (Logos) og stærðfræði (Talnalykill). Lestrarskimunin ber heitið **Logos**. Logos kannar leshraða og lesskilning nemenda og gefur til kynna ef að nemandi á við lestrarörðugleika að stríða. Þessi skimun er tekin í 3., 6. og 9. bekkjum. Viðmiðið í þessari skimun er að **yfir 70% nemenda hvers árgangs nái yfir 30 í hundraðsröðun.**

Sjálfsmatsáætlun Holtaskóla

Talnalykill er skimun sem mælir getu nemenda í þeim atriðum sem þeir eiga að vera búnir að tileinka sér í hverjum árgangi miðað við þrepamarkmið aðalnámskrár. Þessi skimun er tekin í 3. og 6. bekk. Viðmiðið í þessari skimun er **að 3. og 6. bekkingar nái að meðaltali yfir 70% árangri í skimuninni.**

5.3.1 Logos

Logos lesskminun er framkvæmd í 3., 6. og 9. bekkjum. Í 3. bekk eru 85,71% nemenda yfir viðmiðum í lestrarhraða og 68,57% í lesskilning. Í 6. bekk eru 42,86% nemenda yfir viðmiðum í leshraða og 69,05% í lesskilning. Í 9. bekk eru 58,97% nemenda yfir viðmiðum í leshraða og 53,85% í lesskilning.



Þetta súlurit sýnir að lesskilningur er fyrir ofan meðallag í öllum árgöngum. Leshraði er góður í 3. bekk meðan hann nær ekki viðmiðum í 6. og 9. bekk.

Styrkleikar

Leshraði í 3 bekk er góður. Lesskilningur í 3. og 6. bekkjum er í lagi.

Veikleikar

Leshraði í 6. og 9. bekkjum ásamt lesskilning í 9. bekk er vel undir viðmiðum.

Umbótaáætlun

Áhersla er hvoru tveggja lögð á leshraða og lesskilning í lestrarstefnu Holtaskóla. Atriði í stefnunni eru til þess fallinn að ýta undir árangur í þessum þáttum. Unnið verður eftir stefnunni frá og með skólaárinu 2014 - 2015 og mat lagt á árangur eftir leshraða- og lesskilningspróf.

5.3.2 Talnalykill

Talnalykill var framkvæmdur í 3. og 6. bekkjum. Í 3. bekk voru 38,89% nemenda yfir 70% árangri miðað við 2,56% nemenda í fyrra. Í 6. bekk voru 66,67% nemenda yfir 70% árangri miðað við 43,48% nemenda í fyrra.

Veikleikar

Atriði sem tekin eru í 3. bekkjar prófinu eru í takt við kennsluáætlun og skipulag 3. bekkjar í Holtaskóla.

Umbótaáætlun

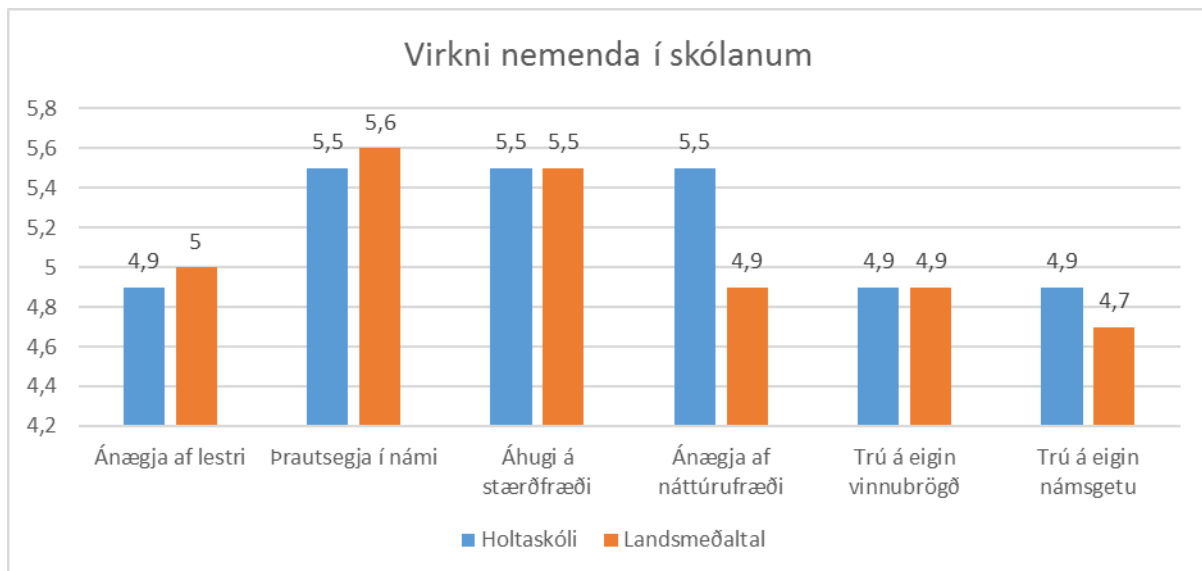
Gátlistar í stærðfræði verða skoðaðir og uppfærðir ef þurfa þykir.

5.4 Skólapúlsinn

Skólapúlsinn er mikilvægt verkfæri í sjálfsmati skóla. Skólapúlsinn tekur saman viðhorf nemenda, starfsmanna og foreldra og ber þau saman við landsmeðaltal. Með þessu móti fær skólinn skýra mynd af ýmsum þáttum í starfinu og getur brugðist við ef þurfa þykir. Munur upp á 0,5 stig telst ekki vera mikill munur. Munur uppá 1,0 eða meira telst vera töluverður munur og því þarft að bregðast við.

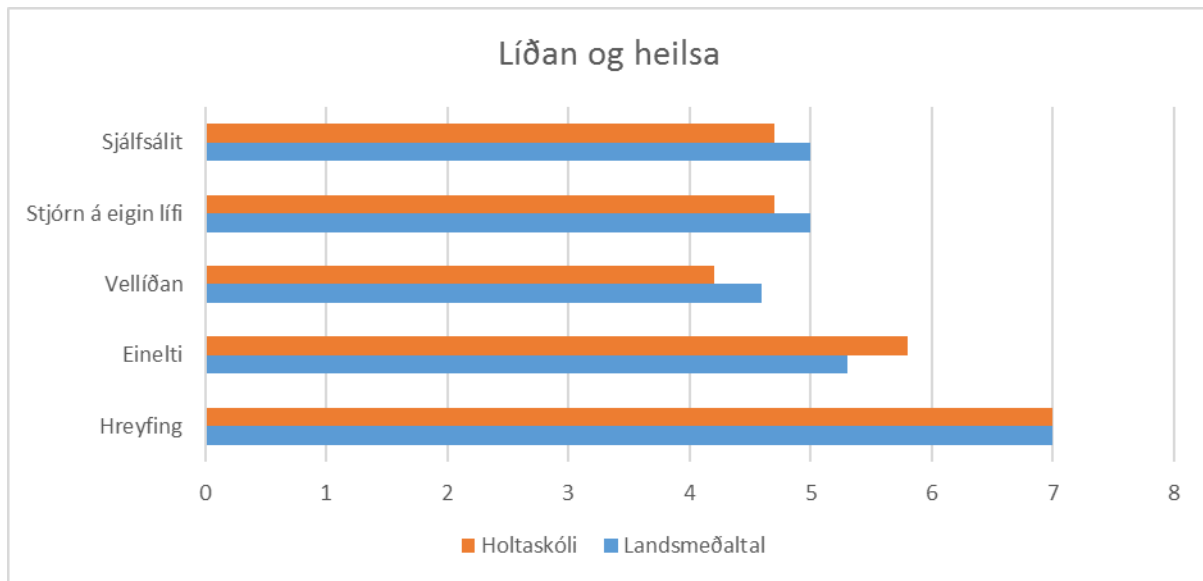
5.4.1 Nemendakönnun

Í nemendakönnun er aflað upplýsinga um 3 yfirþætti, þ.e. Virkni nemenda í skólanum – Líðan og heilsa og Skóla- og bekkjarandi.

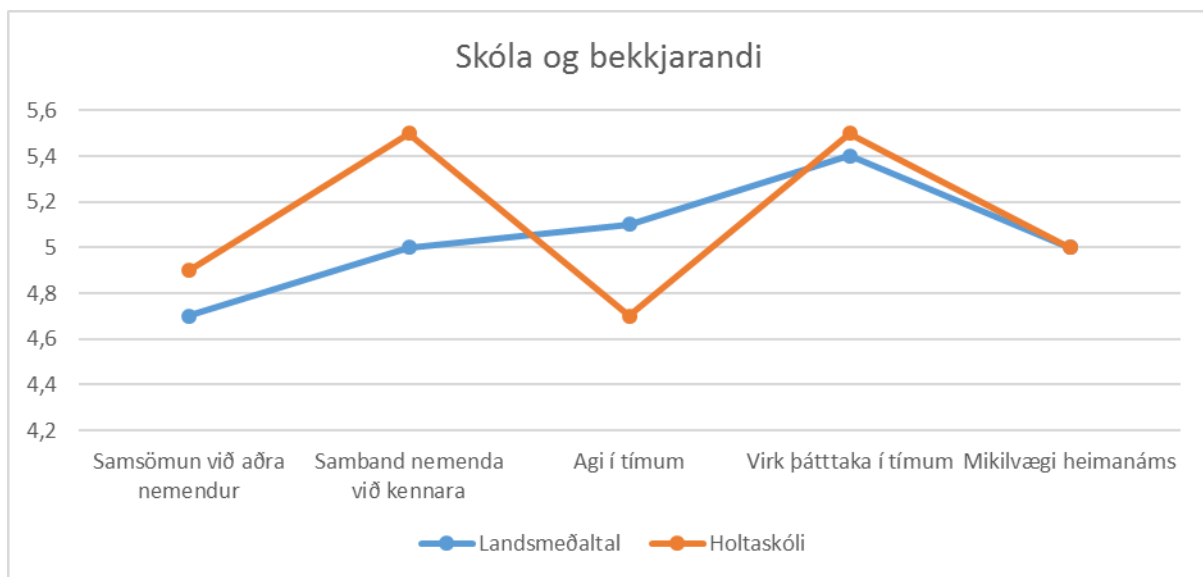


Í töflunni hér að sem heitir Virkni nemenda í skólanum má sjá að nemendur Holtaskóla eru undir meðaltali í Ánægju af lestri og þrautsegja í námi. Hins vegar eru nemendur yfir og á meðalatali í Áhugi á stærðfræði, Ánægja af náttúrufræði, Trú á eigin vinnubrögðum og Trú á eigin námsgetu.

Sjálfsmatsáætlun Holtaskóla



Á töflunni hér á undan sjáum við að nemendur Holtaskóla eru duglegir að hreyfa en hinir þættirnir eru eilítið undir landsmeðaltali. Einelti er 0,5 fyrir ofan landsmeðaltal, einn árgangur lyftir þessu meðaltali talsvert upp.



Þarna vekur það sérstaka athygli að samband nemenda við kennara er 0,5 undir landsmeðaltali sem er ekki ásættanlegt og við því verður að bregðast.

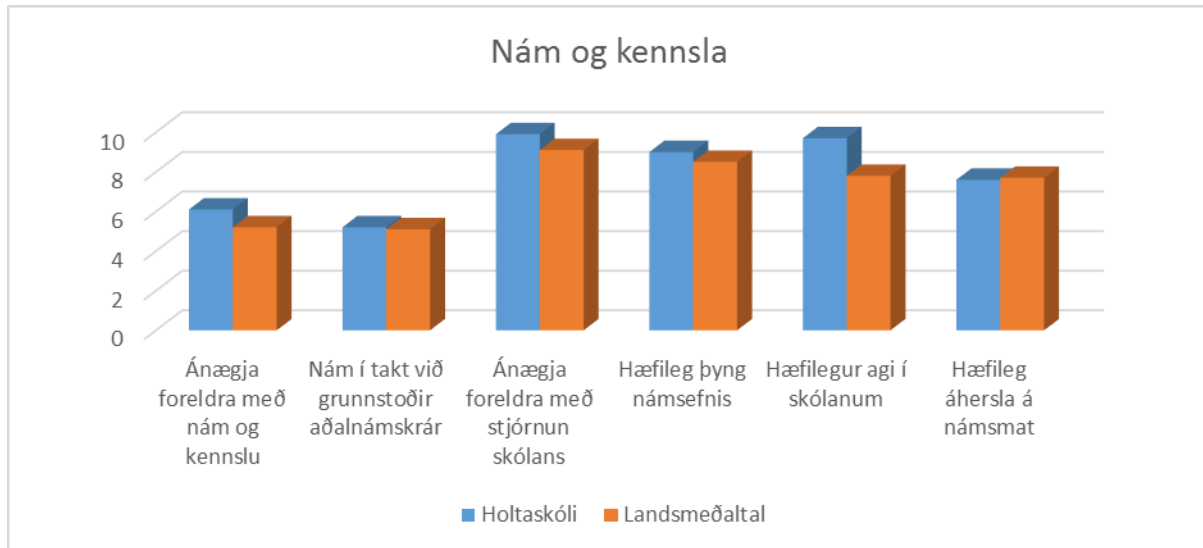
Umbótaáætlun

Skólaárið 2015 – 2016 verður haldið áfram með teymi sem ber heitið Áhugahvöt nemenda þar sem ætlunin er að finna leiðir til að efla áhuga og trú nemenda á eigin getu í námi og öðru. Sérstaklega þarf að kíkja á Einelti og Samband nemenda við kennara. Nemendur munu koma að þessari vinnu.

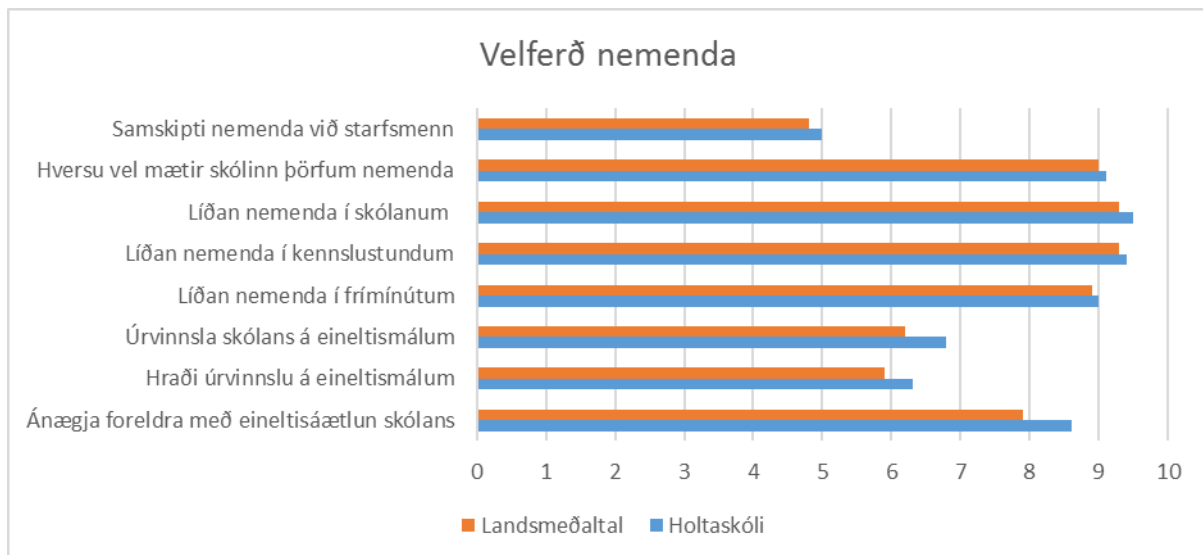
Sjálfsmatsáætlun Holtaskóla

5.4.2 Foreldrakönnun

Það er hverjum skóla mikilvægt að fá skoðanir foreldra á skólastarfinu. Skólastarfi reiðir sig á góða samvinnu við foreldra. Sameiginlegur skilningur foreldra og starfsmanna skóla á starfinu er mjög mikilvægur. Í foreldrakönnuninni er spurt út í Nám og kennsla – Velferð nemenda – Aðstöðu og þjónustu – Foreldrasamstarf og Heimastuðning

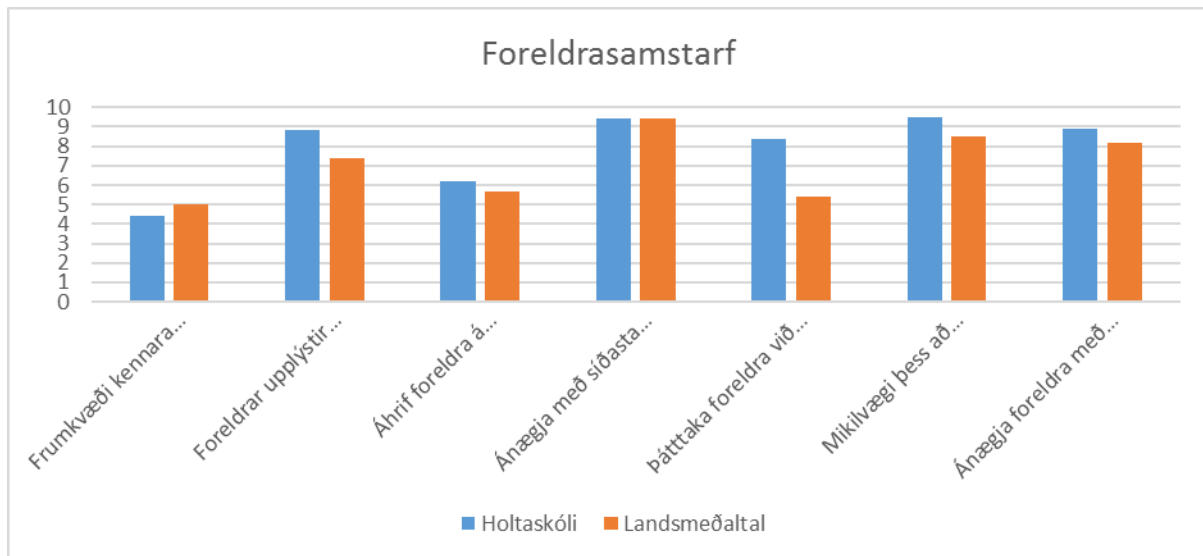


Taflan hér að ofan sýnir að foreldrar eru ánægðir með alla þætti er snúa að námi og kennslu nemenda.



Hér að ofan gefur að líta ánægjulegar tölur um ýmislegt sem snýr að velferð nemenda að mati foreldra.

Sjálfsmatsáætlun Holtaskóla



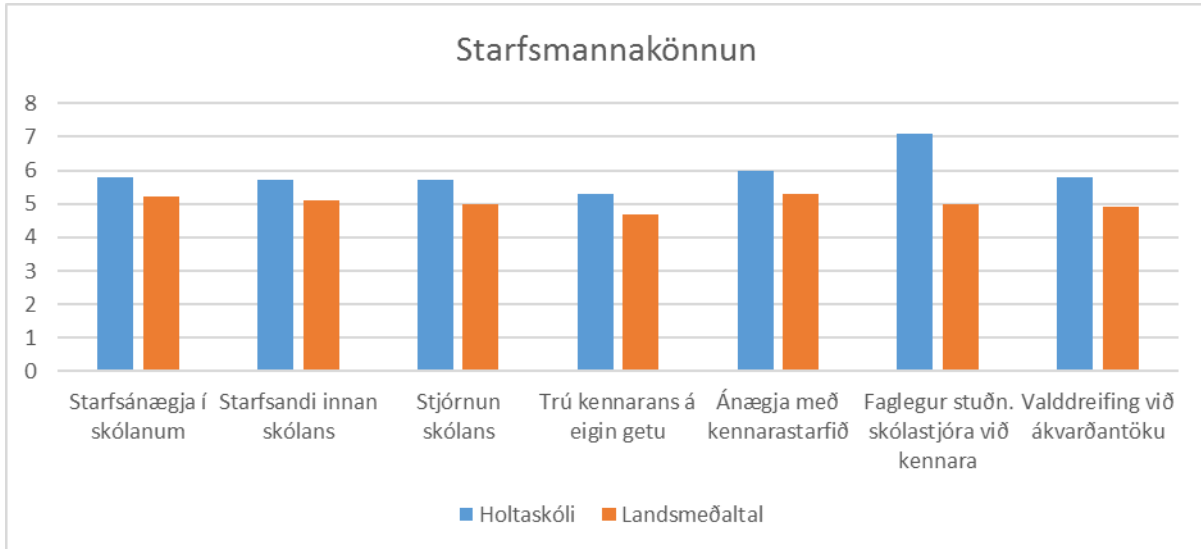
Hér eru öll atriði í lagi nema Frumkvæði kennara að foreldrasamstarfi og Áhrif foreldra á ákvarðanir varðandi nemendur.

Umbótaáætlun

Niðurstöður úr þessari könnun sýna að foreldrar eru í nánast öllum þáttum sátt við framgang mála í Holtaskóla. Starfsmenn Holtaskóla munu halda áfram að byggja upp og hlúa að góðu foreldrasamstarfi líkt og fyrri ár.

5.4.3 Starfsmannakönnun

Líðan og viðhorf starfsmanna skiptir hvern vinnustað miklu máli. Starfsánægja og góð samskipti á vinnustað eru lykilatriði í góðri starfsmannastefnu því er gott að fá álit starfsmanna á ýmsum þáttum er snúa að starfinu. Hér á eftir fylgja niðurstöður ýmissa þátta er komu vel út og þátta sem skoða verður betur.



Hér má sjá að starfsánægja og starfsfanda er með besta móti í skólanum. Stjórnun skólans fær háa einkunn að mati starfsmanna og kennara og eru kennarar sérstaklega ánægðir með faglegan stuðning stjórnenda, valldreifingu við ákvarðanatöku og starfið sitt.