

Sjálfsmatsskiýrsla Holtaskóla

Skólaárið 2018 - 2019



HOLTASKÓLI

Efnisyfirlit

1	Inngangur	4
2	Um skólann.....	5
2.1	Húsnæði.....	5
2.2	Búnaður og aðstaða.....	5
2.3	Skólanámskrá	6
2.4	Skólastefna Holtaskóla.....	6
2.5	Menntun kennara	7
2.6	Stjórnun.....	7
2.7	Nám og kennsla	7
3	Þróunarverkefni	7
3.1	Nýtt námsmat	8
3.2	Eikin, deild fyrir einhverfa nemendur	8
4	Sjálfsmat í Holtaskóla	9
4.1	Matsaðferðir	10
4.2	Skilgreining á innra og ytra mati	10
5	Matsáætlun Holtaskóla 2018 – 2019.....	11
6	Niðurstöður sjálfsmats 2018 – 2019.....	13
6.1	Lesfimi.....	13
6.2	Leið til læsis	16
6.3	Orðarún.....	17
6.4	Logos	18
6.4.1	Niðurstöður 3. bekkjar	18
6.4.2	Niðurstöður 6. bekkjar	19
6.4.3	Niðurstöður 9. bekkjar	20
6.5	Talnalykill	22
6.5.1	Niðurstöður 3. bekkjar	22
6.5.2	Niðurstöður 6. bekkjar	23

6.6	Samræmd próf	24
6.6.1	4. bekkur	24
6.6.2	7. bekkur	25
6.6.3	9. bekkur	26
6.7	Viðbrögð við niðurstöðum samræmdra könnunarprófa	26
7	Skólapúlsinn	27
7.1	Nemendakönnun	27
7.2	Foreldrakönnun	30
7.3	Starfsmannakönnun	34

1 Inngangur

Í þessari skýrslu verður gerð grein fyrir sjálfsmati Holtaskóla fyrir skólaárið 2018 - 2019. Tilgangur með sjálfsmati er að leggja grunn að skilvirkri umbótastarfi í skólanum og gera góðan skóla enn betri. Skólum er skylt samkvæmt 35. gr. grunnskólalaga að meta og hafa eftirlit með gæðum grunnskólastarfsins. Markmið þess er að veita upplýsingar um skólastarf, árangur þess og þróun til fræðslufirvalda, starfsfólks skóla, viðtökuskóla, foreldra og nemenda. Einnig er mikilvægt að tryggja að starfsemi skólans sé í samræmi við ákvæði laga, reglugerða og aðalnámskrá grunnskóla. Markmið eru auk þess að auka gæði náms og skólastarfs, stuðla að umbótum, tryggja að réttindi nemenda séu virt og þeir fái þá þjónustu sem þeir eiga rétt á samkvæmt lögum. Matið er altækt, þar sem öll helstu svið skólans eru metin, og árangursmiðað þar sem upplýsingarnar verða nýttar sem grundvöllur við ákvarðanatöku um frekari þróun skólastarfsins. Matið er unnið af starfsmönnum skólans á grunni upplýsinga sem safnað hefur verið saman. Það beinist að stofnuninni sjálfri en jafnframt að einstaklingunum innan hennar s.s. starfsfólki og nemendum.

Mat á skólastarfi er liður í lögbundnu eftirlitsstarfi skóla og skólayfirvalda sem hefur þann tilgang að tryggja réttindi nemenda og stuðla að skólaumbótum. Markmið mats og eftirlits er einkum þríþætt. Í fyrsta lagi að fylgjast með að starfsemi skóla sé í samræmi við ákvæði laga, reglugerða og aðalnámskráa. Í öðru lagi að auka gæði skólastarfsins og stuðla að umbótum, tryggja að réttindi nemenda séu virt og að þeir fái þá þjónustu sem þeir eiga rétt á samkvæmt lögum. Í þriðja lagi að veita upplýsingar um skólastarfið, árangur þess og þróun.

Aðalnámskrá grunnskóla 2011, bls. 28-29.

2 Um skólann

Holtaskóli er einsetinn, langskiptur grunnskóli með um 420 nemendum í 20 bekkjardeildum í fyrsta til tíunda bekk og sérdeild fyrir einhverfa nemendum. Starfsmenn eru tæplega 72 þar af eru kennarar rétt tæplega fjörtíu. Holtaskóli tók til starfa árið 1952, skólahúsnæðið hefur verið stækkað í nokkrum áföngum og rúmar ágætlega það starf sem nauðsynlegt er að fram fari innan veggja skólans. Núverandi skólastjóri Holtaskóla er Helga Hildur Snorradóttir og hefur hún gegnt því starfi frá 1. ágúst 2018 en Helga Hildur gegndi því embætti í forföllum, skólaárið 2013-2014. Aðstoðarskólastjóri er Unnar Stefán Sigurðsson og tók til starfa í upphafi skólaársins 2018-2019. Pétur Brynjarsson er deildarstjóri verkefna og miðstígs, Sigrún Huld Auðundsóttir er deildarstjóri stoðþjónustu og hefur umsjón með yngsta stigi og Stefanía Helga Björnsdóttir er deildarstjóri Eikarinnar.

2.1 Húsnæði

Húsnæði skólans er 4517 fermetrar á tveimur hæðum með aðgangi að íþróttahúsi og sundlaug í næstu húsum. Húsakynni eru 20 almennar stofur, stór salur sem notaður er fyrir hvers kyns viðburði og sem mötuneyti. 2 líffræði- og eðlisfræðistofur, þrjú lítil tónlistarherbergi, myndmennta- og leirmótunarstofa, textílstofa, glervinnslu- og trésmíðastofur, tölvustofa, bókasafn, þrjár sérkennslustofur, tvær heimilisfræðistofur, kennarastofa, þrjú vinnuherbergi kennara, aðstaða starfsmanna skólans, tvær bókageymslur, skrifstofa skólans, skólastjóra, aðstoðarskólastjóra, deildarstjóra, skólahjúkrunarfræðings, náms- og starfsráðgjafa og umsjónarmanns fasteigna. Einnig er mötuneyti fyrir starfsfólk og nemendum og félagsaðstaða nemenda. Að auki eru tvær lausar kennslustofur við skólann.

2.2 Búnaður og aðstaða

Hver kennari hefur sína fartölvu til afnota. Allar snúrur eru til staðar í stofunum þannig auðvelt er fyrir kennara að fara með tölvur á milli til að kenna ef svo ber undir. Skjávarpar eru í öllum bekkjarstofum og unnið hefur verið að því að endurnýja þá eftir þörfum í vetur og bæta við þar sem vantar. Skólinn á ljósritunarvél, prentara og annan búnað sem hægt er að nota við skólastarfið. Íþróttaaðstaða er góð. Nemendum fara í leikfimi í íþróttahúsi við hlið skólans. Sundlaug er einnig við skólann. Þar er 50 m innilaug sem hægt er að skipta í tvennt auk 25 m útilaug. Aðal útisvæðið er við suðurenda skólans. Þar er kastali, leikjagrind, rólur og vegasalt. Einnig er afgirtur fótoltavöllur með gervisgrasi sem og upphitaður körfuboltavöllur með 6 körfum. Fyrir ofan skólann er holt en það er vinsælt fyrir hina ýmsu leiki.

2.3 Skólanámskrá

Í Aðalnámskrá grunnskóla er gert ráð fyrir að stefna skólans sé birt með tvennum hætti. Annars vegar er skólanámskrá og hins vegar árleg starfsáætlun skólans. Skólanámskrá er nánari útfærsla á Aðalnámskrá grunnskóla um markmið, inntak náms og námsmat, starfshætti og mat á árangri og gæðum skólastarfs. Þar birtist m.a. stefna skólans og þau gildi sem starf hans byggir á. Einnig eru þar ýmsar áætlanir s.s. aðgerðir gegn einelti, jafnréttisáætlun, áfallaáætlun, forvarnaráætlun, rýmingaráætlun, móttökuáætlanir og áætlanir um hvernig unnið er með PBS agakerfið sem skólinn vinnur eftir. Í árlegri starfsáætlun er m.a. gerð grein fyrir skóladagatali, áherslu- og umbótaáætlun, símenntun starfsmanna, starfsáætlun nemenda, skólareglum, félagslífi nemenda og öðru því sem varðar starfsemi skólans ár hvert. Þar eru einnig birtar upplýsingar um starfsfólk skólans og ýmsar aðrar hagnýtar upplýsingar.

2.4 Skólastefna Holtaskóla

Í Holtaskóla er lögð áhersla á metnaðarfullt skólastarf og að traust og virðing ríki milli fólks. Góð samvinna starfsfólks, nemenda, foreldra og annarra samstarfsaðila skólans eru mikilvægir þættir í skólastarfinu. Í skólanum er starfað eftir skólanámskrá og gerð er starfsáætlun fyrir hvert skólaár. Starfsmenn skólans ígrunda störf sín og leita sífellt leiða til frekari umbóta og stefna að því sameiginlega markmiði að bæta árangur nemenda. Markmiðið er að Holtaskóli sé í röð fremstu skóla á landinu. Í Holtaskóla eru nemendur settir í öndvegi og kappkostað að þeim líði vel og hæfileikar og færni hvers og eins fái notið sín. Leitast er við að nemendur tileinki sér ábyrga afstöðu gagnvart námi sínu og vinni saman með sem minnstri námsaðgreiningu.



2.5 Menntun kennara

Í Holtaskóla hefur hlutfall réttindakennara haldist stöðugt síðustu ár. Nú er svo komið að 90% kennara við skólann eru með kennsluréttindi. Símenntunaráætlun starfsfólks má finna í starfsáætlun skólans sem endurskoðuð er árlega.

2.6 Stjórnun

Stjórnendateymi Holtaskóla er skipað skólastjóra, aðstoðarskólastjóra, sem stýrir elsta stigi, deildarstjóra stoðþjónustu og yngsta stigs, deildarstjóra verkefna og miðstigs auk deildarstjóra Eikarinnar. Verkaskipting er tilgreind í starfslýsingum sem eru til endurskoðunar í upphafi hvers skólaárs.

2.7 Nám og kennsla

Holtaskóli er grunnskóli fyrir nemendur í 1. – 10. bekkjum. Boðið er upp á fjölbreytt úrval valgreina innan skólans sem og í samvinnu við Fjölbautaskóla Suðurnesja og íþrótt- og tólmstundafélög. Þar að auki á Holtaskóli góð samskipti við fyrirtæki í Reykjanesbæ sem taka að sér einstaka nemendur í vinnustaðanáms. Skólanámskrá Holtaskóla sem byggð er á Aðalnámskrá grunnskóla er leiðandi plagg í uppbyggingu og skipulagi náms og kennslu, því verður skólanámskráin að vera í stöðugri endurskoðun. Námsmat á sér stað yfir allt skólaárið og starfar Holtaskóli ekki eftir annarkerfi. Stefnt er að því að námsmat sé sem víðtækast og gefi eins réttar upplýsingar um stöðu nemandans og kostur er.

3 Þróunarverkefni

Í Holtaskóla eru hafa verið nokkuð þróunarverkefni í gangi. Skynörvunarherbergi var sett upp í Eikinni í samstarfi við fyrirtæki í bænum auk þess sem deildin fékk veglegan styrk sem gerði herbergið að veruleika. Skólinn þakkar þessum aðilum kærlega fyrir liðveisluna. Íslenskukennarar á unglíngastigi ákváðu að fara af stað með óhefðbundnar kennslustofur og í stað venjulegra borða og stóla voru settir inn sófar, hringborð og grjónapúðar. Verkefni gafst vel og mikil ánægja bæði hjá kennurum og nemendum. Umsjónarkennarar í 2. bekk unnu markvisst með Hugarfrelsi og slökun í vetur. Merkjanlegur árangur var á líðan nemenda í vetur og bærust skólanum jákvæðar athugasemdir frá foreldrum sem tóku eftir því að börnin nýttu sér þær aðferðir sem þau lærðu í skólanum heima hjá sér.

3.1 Nýtt námsmat

Unnið hefur verið markvisst að því að innleiða nýtt námsmat. Vinna við nýtt námsmat á mið- og unglingastigi hefur gengið vel í vetur. Með markvissri og öflugri vinnu kennara og verkefnastjóra er matið nú sýnilegra nemendum og foreldrum auk þess sem námsstaða nemandans er greinilegri. Skólaárið 2019 – 2020 mun yngsta stigið nota nýtt námsmat, en undirbúningur hófst eftir áramót.

3.2 Eikin, deild fyrir einhverfa nemendur

Deild fyrir börn með einhverfu er starfrækt við skólann. Hún var stofnuð haustið 2001 og er opin börnum með einhverfu í Reykjanesbæ. Nemendur deildarinnar voru 10 skólaárið 2018 - 2019. Nemendur deildarinnar eru allir skráðir í umsjónarbakki og njóta þar aðstoðar stuðningsfulltrúa en fá kennslu í Eikinni eftir þörfum hvers og eins. Kennsla í deildinni er að öðru leyti byggð á aðalnámskrá grunnskóla.

Við deildina starfa þrjú kennarar sem sjá um sérkennslu, þrjú þroskaþjálfar og fimm skólaliðar. Deildarstjóri og þroskaþjálfar sjá einnig um ráðgjöf til kennara og starfsfólks sem hafa umsjón með nemendum á einhverfurófinu, hvort sem er nemendum sem eru í sérdeildinni eða nemendum sem eru í almennum bekkjardeildum. Í deildinni er notuð kennsluaðferð sem kallast TEACCH – eða skipulögð kennsla. En með því að skipuleggja umhverfið, setja upp dagskrá, vinnukerfi og sjónrænt skipulag eykst færni barna með röskun á einhverfurófi og gerir þau færari um að framkvæma hluti án stuðnings frá öðrum. Einnig er notuð atferlismótun þar sem jákvæð hegðun er styrkt. Kennsla í deildinni er að öllu leyti einstaklingsmiðuð þar sem styrkleikar hvers og eins eru hafðir í fyrirrúmi. Nemendur Eikarinnar fylgja bekknum sínum eins mikið og geta þeirra leyfir í bóklegum greinum og í öllum sérgreinum. Stefna Eikarinnar er að veita nemendum með einhverfu kennslu og námsumhverfi í samræmi við þeirra þarfir og hæfir þeim best. Stefnan á að stuðla að því að nemendur fái aukið sjálfstraust, sjálfstæði og betri samskiptahæfni. Deildarstjóri Eikarinnar er Stefanía Helga Björnsdóttir.

4 Sjálfsmat í Holtaskóla

Grunnskólar hafa ætíð lagt mat á ákveðna þætti starfsemi sinnar, þetta var ekki gert með skipulögðum eða heildstæðum hætti fyrr en ákvæði um sjálfsmat skóla voru færð í lög árið 1995. Í heftinu *Sjálfsmat skóla* kemur fram að skóli velji sjálfur matsaðferðir og að á fimm ára fresti skuli gerð úttekt á sjálfsmatsaðferðum skóla. Til að sjálfsmat skili ásættanlegum árangri þarf það að taka til sem flestra þátta í skólastarfinu t.a.m. námsárangurs, skólanámskrár, skólastefnu, foreldrasamstarfs, líðan nemenda og starfsmanna, stöðu þróunarvinnu o.s.frv. Nauðsynlegt er að þeir aðilar sem koma að sjálfsmatsvinnu geri sér grein fyrir að hún nái til lengri tíma. Þrátt fyrir að skólar geri sjálfsmatsáætlanir til ákveðins tíma þýðir það ekki að matinu sé lokið eftir þann tíma, heldur ber að líta á þetta starf sem upphaf að stöðluðu mati á skólastarfi sem ber að endurmeta líkt og aðra starfsemi. Líkt og að ofan greinir verður að meta sem flesta þætti skólastarfsins með skipulag og rétt verklag í forgrunni.

Það er margt sem hafa verður í huga við undirbúning og framkvæmd sjálfsmats í skólum líkt og greinir frá í riti menntamálaráðuneytisins Sjálfsmat skóla. Innihald skólanámskrár segir nánast allt um skólastarf og er því það tæki sem unnið er út frá við sjálfsmat. Í skólanámskránni er að finna öll helstu markmið sem snúa að ytri og innri þáttum starfsins og er þá um leið orðin það tæki sem þarf að endurskoða reglulega með umbætur í huga. Í sem fæstum orðum er meginmarkmiðið að útbúa skipulagðar og skilvirkar leiðir til að komast að því hvaða álit allir hlutaðeigandi hafa á skólastarfinu og hvaða árangri skólastarfið er að skila.

Tilgangur og markmið með mati á skólastarfi:

- Leita leiða til að bæta námsárangur nemenda
- Efla þekkingu allra starfsmanna á stofnuninni sem heild
- Auka samstarf og samheldni allra sem koma að skólastarfinu, nemenda, foreldra og starfsmanna
- Bæta starfsaðstæður og stuðla að betri líðan þeirra sem í skólanum starfa, hvort sem um nemendur eða aðra er að ræða
- Skapa frjóa umræðu og skoðanaskipti
- Stuðla að þróun og vexti skólans
- Tryggja upplýsingamiðlun um starfsemi skólans

4.1 Matsaðferðir

Tvenns konar viðmið eru lögð til grundvallar innra mati skólans. Annars vegar lög og reglugerðir sem grunnskólum er ætlað að starfa eftir og hins vegar skólanámskrá og starfsáætlun en þar kemur fram stefna skólans. Við matið er lögð áhersla á að aðferðirnar séu greinandi og fjölbreyttar og falli vel að þeim markmiðum sem unnið er með hverju sinni. Þessi gögn eru m.a. kannanir, spurningalistar, umræðufundir, próf, vettvangsathuganir, kynningar og gátlistar svo eitthvað sé nefnt. Samhliða formlegu mati eru iðulega gerðar stöðugreiningar á ýmsum atburðum í skólastarfinu, s.s. árshátíðum, þemadögum, samskiptadögum o.fl. og eru niðurstöðurnar metnar og viðbragðsáætlanir gerðar. Gerð er matsáætlun þar sem fram koma þeir þættir í skólastarfinu sem meta á hvert skólaár.

4.2 Skilgreining á innra og ytra mati

Í þessari skýrslu er skilgreiningin á innra og ytra mati eftirfarandi:

Innra mat er framkvæmt af þeim sem vinna í skólanum og er unnið á þeim forsendum. Starfsmenn skólans taka ákvörðun um hvað á að meta, hver viðmiðin eiga að vera og leggja fram umbótaráætlanir, sé þess þörf.

Ytra mat er framkvæmt af utanaðkomandi aðilum s.s. fræðsluskrifstofu, Rannsóknarstofu um þróun skólastarfs hjá Menntavísindasviði Háskóla Íslands, Námsmatsstofnun, Sambandi íslenskra sveitarfélaga o.fl. Niðurstöður af mati sem þessir aðilar framkvæma og snúa að innra starfi skólans geta mjög vel stutt við innra mat og stuðla að markvissari nýtingu mats til umbóta fyrir skólann. Því er fjallað um slíkt mat þar sem við á.

5 Matsáætlun Holtaskóla 2018 – 2019

Hvað er skoðað	Hvenær	Undirbúningur og framkvæmd	Úrvinnsla	Hvað er gert við niðurstöður
Viðhorf og líðan nemenda í 6. – 10. bekk	September, nóvember, janúar, mars, maí	Skólapúlsinn, deildarstjóri	Skólapúlsinn skólastjórnendur	Niðurstöður kynntar starfsfólki og greint frá þeim í sjálfsmatskýrslu sem birt er á heimasíðunni. Foreldrum tilkynnt um birtingu.
Viðhorfskönnun foreldra í garð nám og kennslu, velferð nemenda, aðstöðu og þjónustu, foreldrasamstarf og heimastuðning	Febrúar	Skólapúlsinn, deildarstjóri	Skólapúlsinn skólastjórnendur	Niðurstöður kynntar starfsfólki og greint frá þeim í sjálfsmatskýrslu sem birt er á heimasíðunni. Foreldrum tilkynnt um birtingu.
Starfsmannakönnun – almennar spurningar, viðhorf til skólans, kennarastarfið, starfsumhverfi, mat og endurgjöf og símenntun kennara	Mars	Skólapúlsinn skólastjórnendur	Skólapúlsinn skólastjórnendur	Niðurstöður kynntar starfsfólki og greint frá þeim í sjálfsmatskýrslu sem birt er á heimasíðunni. Foreldrum tilkynnt um birtingu.
Lesfímipróf lögð fyrir alla nemendur í 1.-10. bekk og undirpróf fyrir þá nemendur sem mælast undir viðmiðum.	September, janúar og maí	Umsjónarkennarar	Umsjónarkennarar og deildarstjóri stoðþjónustu	Niðurstöður eru skráðar fyrst inn í Skólagátt og svo inn á Mentor. Brugðist er við þegar nemandi er undir viðmiðum án skýringa. Deildarstjóri stoðþjónustu vinnur úr niðurstöðum og kynnir starfsmönnum.
Lestrarskimunin Lesið til læsis lögð fyrir 1. bekk	Október	Umsjónarkennarar í 1. bekk og sérkennari	Umsjónarkennarar í 1. bekk, sérkennari og deildarstjóri stoðþjónustu	Brugðist við niðurstöðum og áætlanir gerðar til úrbóta. Umsjónarkennarar ræða niðurstöður við foreldra. Niðurstöður eru skráðar í Mentor.

Logos lestrarskimun í 3., 6. og 8. bekk.	Október, janúar og apríl.	Kennsluráðgjafar FRÆ og deildarstjóri stoðþjónustu..	Kennsluráðgjafar FRÆ og deildarstjóri stoðþjónustu	Farið yfir niðurstöður með skólastjórnendum, umsjónarkennurum og námsráðgjafa Niðurstöðum skilað til foreldra með þar til gerðum eyðublöðum. Niðurstöður greindar og áætlanir gerðar til úrbóta ásamt efni sem sent er heim.
Talnalykill í 3. og 6. bekk.	Október og nóvember	Kennsluráðgjafar FRÆ.	Kennsluráðgjafar FRÆ.	Farið yfir niðurstöður með skólastjórnendum, umsjónarkennurum, stærðfræðikennurum og námsráðgjafa. Niðurstöðum skilað til foreldra með þar til gerðum eyðublöðum. Niðurstöður greindar og áætlanir gerðar til úrbóta ásamt efni sem sent er heim.
Samræmd próf í 4., 7. og 9. bekk.	September og mars	Menntamálastofnun, deildarstjóri stoðþjónustu og umsjónar- og faggreinakennarar.	Menntamálastofnun og stjórnendur	Einkunnir prentaðar út og afhentar nemendum í lokuðu umslagi. Skólastjórnendur fara yfir niðurstöður með umsjónar- og faggreinakennurum. Niðurstöður greindar og áætlanir gerðar til úrbóta.

6 Niðurstöður sjálfsmats 2018 – 2019

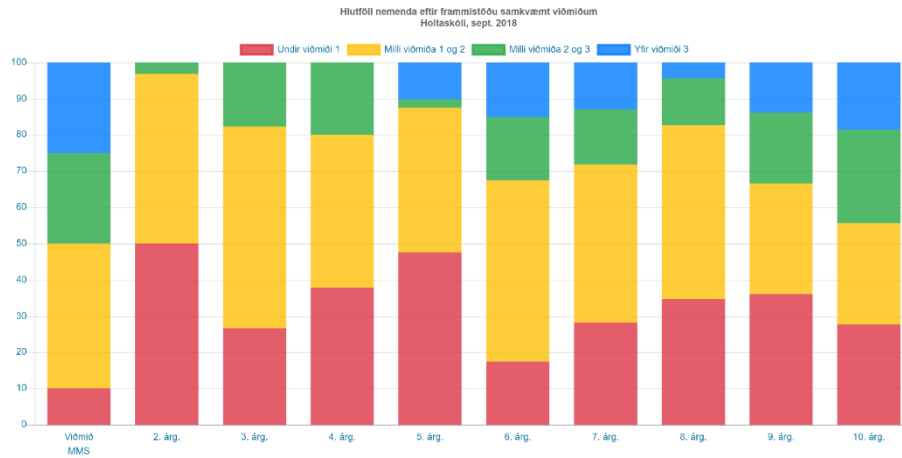
6.1 Lesfimi

Í 1.-10. bekk eru lesfimiþróf tekin í september, janúar og maí. Umsjónarkennarar hafa umsjón með fyrirlögn og úrvinnslu. Niðurstöður er skráðar í Skólagátt, inn á Mentor og þannig komið áleiðis til foreldra.

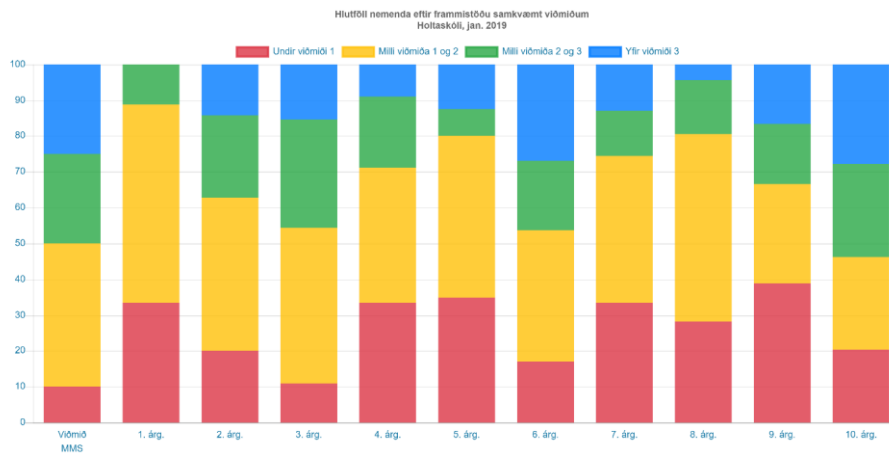
Þegar rýnt er í niðurstöður sést að vissulega er rými til bætinga. Sérstaklega þarf að skoða 5. árgang en niðurstöður hjá þeim árgangi eru áhyggjuefni. Niðurstöður 4. árgangs eru skoðaðar með það í huga að hátt hlutfall tvítyngdra nemanda er í þeim árgangi. Framúrskarandi niðurstaða er í mörgum árgöngum og má þar nefna 1., 3., 6., 9. og 10. árgang. Þess má geta að aðeins einn nemandi var undir lágmarksviðmiðum í 1. árgangi. Lögð voru undirþróf MMS fyrir í þeim tilfellum sem ástæða var til með það markmiði að fá nánari mynd af stöðu nemanda.

Til að bregðast við slakri færni í lestri var notað lestrarefni frá Kristínu Arnardóttur sérkennara sem skólinn festi kaup á. Deildarstjóri stoðþjónustu tók saman pakka miðaðan að hverjum og einum nemanda. Umsjónarkennari afhenti möppuna og í kjölfarið komu foreldrar á fund deildarstjóra þar sem þeim var kennt að æfa nemandann og gátu borið fram spurningar. Námskeiðið stóð í 4 vikur í hvert skipti. Mældur var leshraði nemanda í upphafi og í lokin. Sett var upp stöplarit til að sjá mælanlegan mun á árangri. Þessi aðferð skilaði bættum árangri nemenda í öll skipti sem foreldrar tóku virkan þátt.

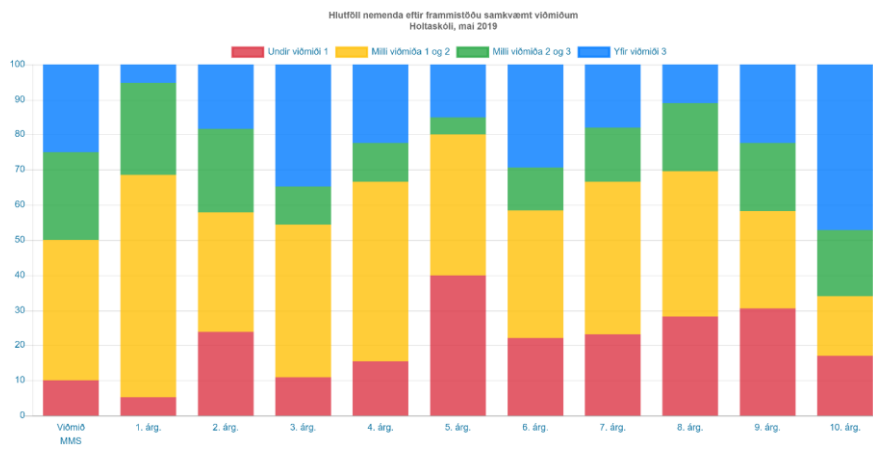
Fyrirlögn sept. 2018, Holtaskóli

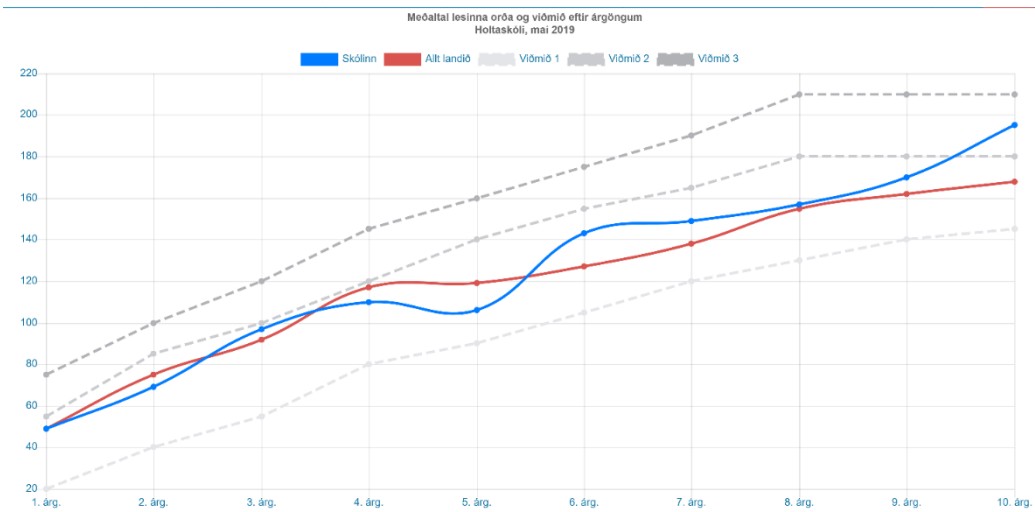
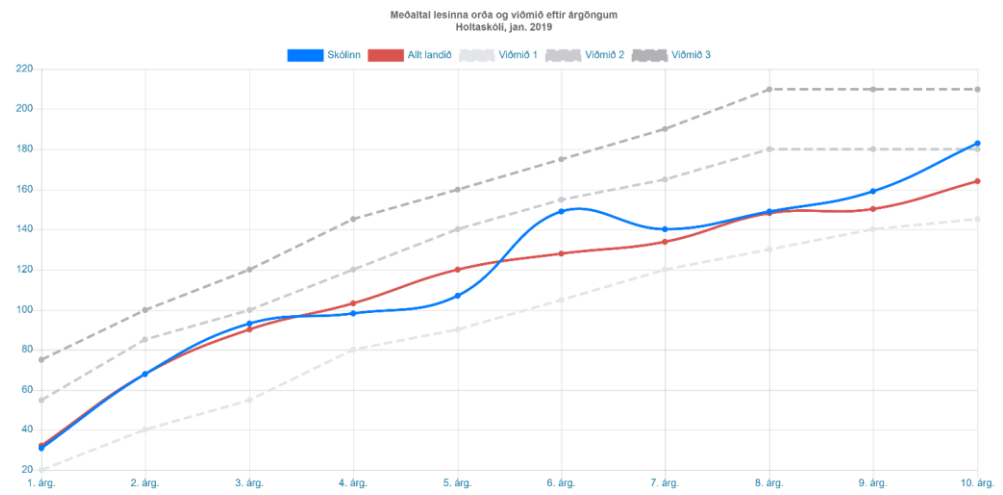
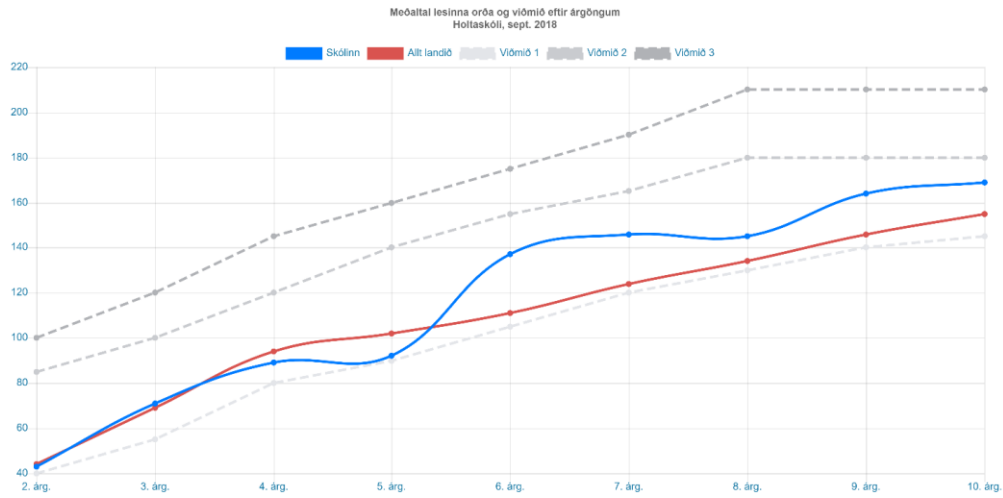


Fyrirlögn jan. 2019, Holtaskóli



Fyrirlögn maí 2019, Holtaskóli



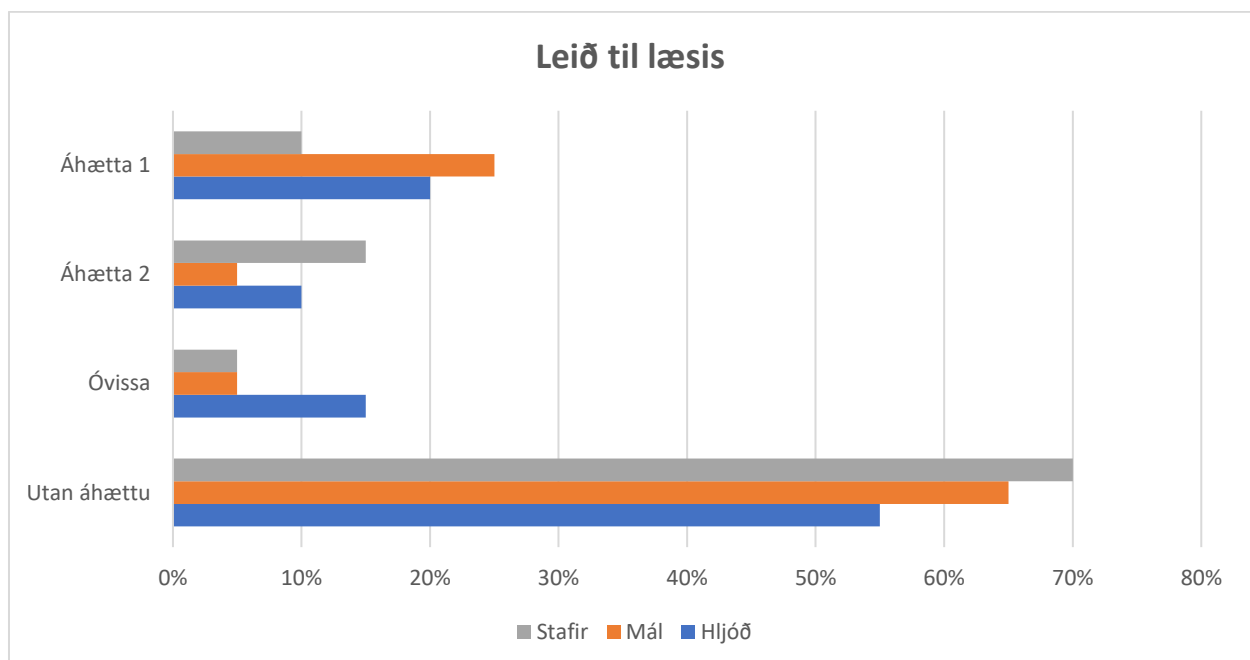


6.2 Leið til læsis

Leið til læsis er mats- og stuðningskerfi í lestrarkennslu, ætlað kennurum á yngsta stigi grunnskólans. Lesskimunarpróf er lagt fyrir að hausti í 1. bekk þar sem prófaðir eru þættir sem leggja grunn að lestrarnáminu. Niðurstöður eru settar inn á Mentor og unnið er með þá þætti sem mælast í áhættu hjá nemendum.

Þeir nemendur sem mælast utan áhættur eru utan áhættuhópa. Þeir sem mælast í óvissuhóp þurfa hugsanlega þörf á stuðningi, það er þá metið út frá niðurstöðum annarra þátta. Ef nemandi lendir í áhættu 2 eru nokkrar líkur á vanda og þeir sem mælast í áhættu 1 eru líklegir til að glíma við vanda. Umsjónarkennarar og deildarstjóri stoðþjónustu fara saman yfir niðurstöður einstaka nemenda. Hlutfall nemanda í 1. árgangi sem eru tvítyngdir og eru enn að ná valdi á íslenskri tungu er 25% af hópnum. Unnið er með þá nemendur sem þarf í kjölfarið á skimuninni.

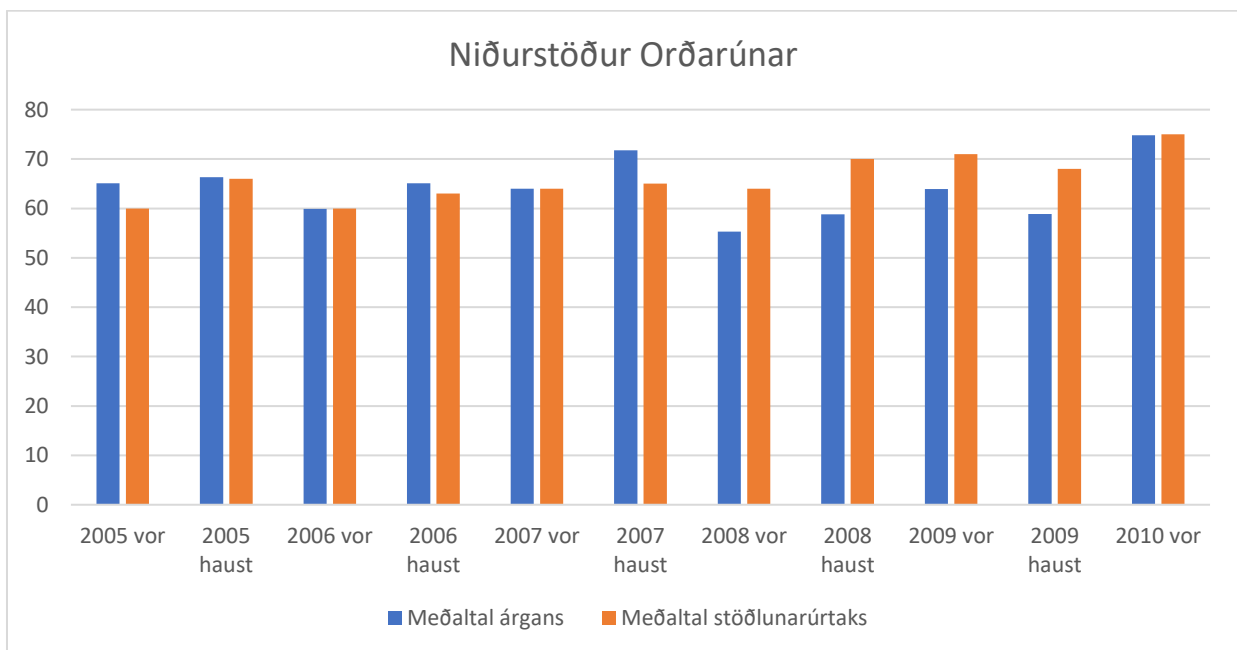
Við lok 1. bekkjar höfðu allir nemendur árgangsins nema einn náð lágmarksviðmiðum Lesfimi MMS og verður það að teljast mjög góður árangur. Sá nemandi sem var undir viðmiðum var einu orði frá því að ná téðum viðmiðum sem sett eru af MMS.



6.3 Orðarún

Orðarún er lesskilningspróf sem kannar hversu vel nemendur skilja meginefni textans og átta sig á staðreyndum, orðréttum eða umorðuðum, dragi ályktanir af því sem ekki er sagt með berum orðum í texta, átti sig á meginefni texta og útskýri orð og orðasambönd. Prófið er er lagt fyrir nemendur í 3. -9. bekk. Ef lesa þarf textann fyrir nemanda er prófið skráð sem hlustunarskilningur á mentor. Umsjónarkennarar leggja prófið fyrir alla nemendur í einu og vinna úr niðurstöðum. Deildarstjóri vinnur frekar úr niðurstöðum og skráir í Excel og heldur utanum niðurstöður nemenda milli ára. Nemandi fær því útprentun tvisvar á ári með niðurstöðum sínum og framförum.

Ef niðurstöður árganga eru skoðaðar sést í 7 tilfellum af 11 eru nemendur yfir eða á pari við meðaltal stöðlunarúrtaks. Kennarar meta niðurstöður og fylgja þeim eftir með þjálfun í bekk og endurmati.

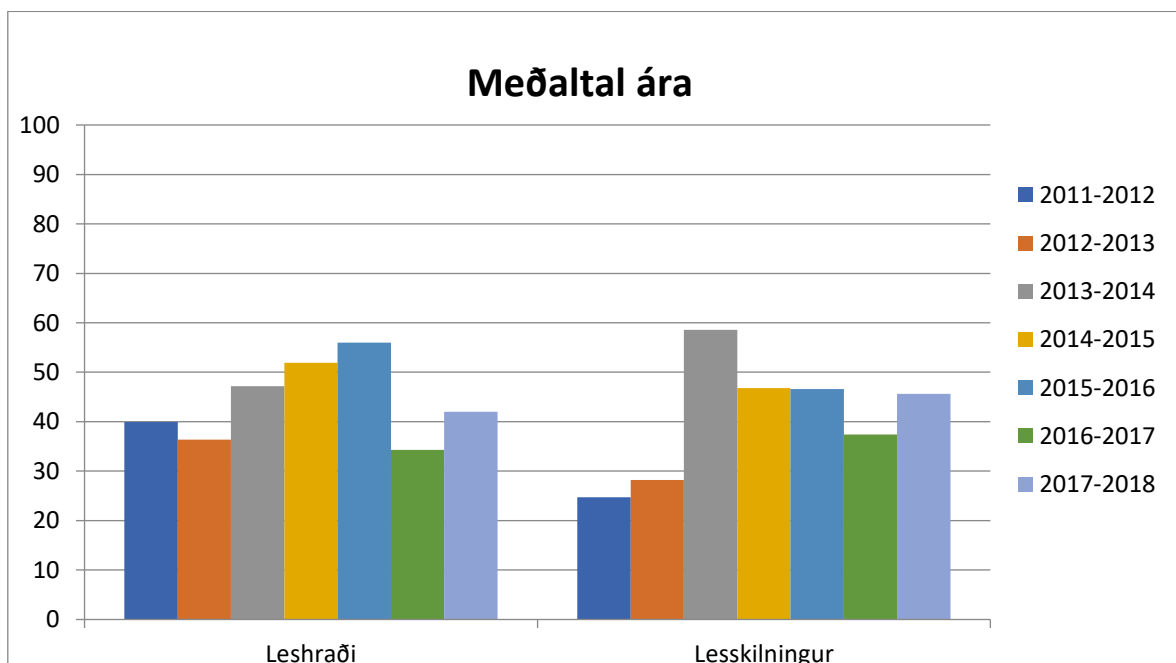


6.4 Logos

Logos er tölvutækt greiningarpróf sem er grundvallað á nýlegum rannsóknum á lestrarfærni nemenda og er staðlað fyrir íslenska nemendur. Logos hefur tvo prófaflokka: Fyrri flokkurinn er ætlaður nemendum í 3.-5. bekk og sá síðari 6.–10 bekk og fullorðnum. Innan hvers flokks eru margir prófpættir. Rannsóknir hafa sýnt fram á mikilvægi þess að lestrarerfiðleikar séu greindir sem fyrst svo grípa megi tímanlega inní með viðeigandi hætti. Niðurstöður prófana í Logos eru settar fram á myndrænan hátt ásamt töflum þar sem hægt er að bera saman niðurstöðu nemandans við jafnaldra. Kennsluráðgjafar FRÆ koma í skólann og leggja fyrir nemendur 3., 6. og 8. bekkjar skimun með Logos. Prófaður er lesskilningur, leshraði og umkóðunarfærni nemenda.

Kennsluráðgjafar vinna úr niðurstöðum og kynna fyrir stjórnendum, námsráðgjafa og umsjónar-, sér- og faggreinakennurum. Deildarstjóri stoðþjónustu sendir æfingar heim til þeirra nemenda sem koma undir viðmiðum. Nemandi er þá aftur skimaður. Ef framfarir eru nægar er fylgst vel með nemanda, ef framfarir eru ekki til staðar þrátt fyrir markvisst inngríp er nemandi settur í allt Logos prófið til að athuga hvort einkenni dyslexíu uppfylli viðmið til greiningar.

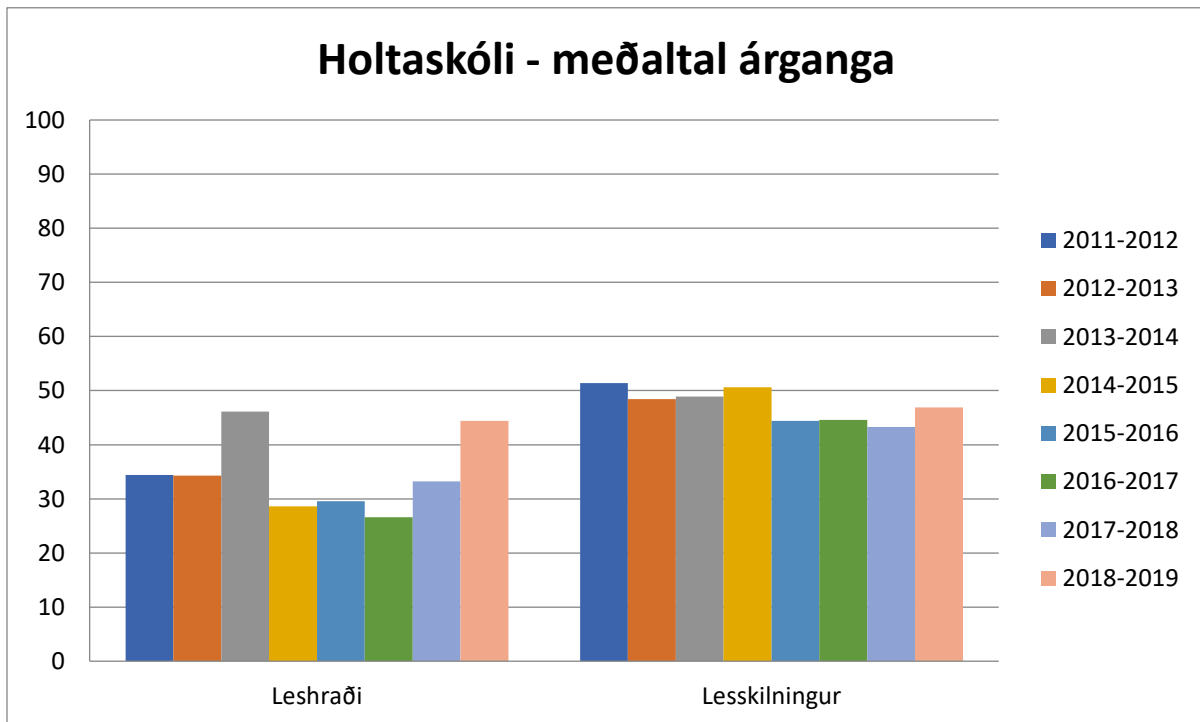
6.4.1 Niðurstöður 3. bekkjar



2018-2019				
3. bekkur				
Leshraði	Yfir 30	Milli 15 og 30	Undir 15	Samtals
	37	4	6	47
	78,72%	8,51%	12,77%	100,00%
Lesskilningur	33	7	7	47
	70,21%	14,89%	14,89%	100,00%

Markmið Holtaskóla eru að 70% nemenda í 3. bekk nái yfir 30 í hundraðsröðun í leshraða og lesskilningi. Þeir nemendur sem mælast undir 30 teljast í erfiðleikum og þeir nemendur sem mælast undir 15 teljast í alvarlegum erfiðleikum. 3. bekkur nær þessum viðmiðum í ár. Brugðist var við með þjálfunarpakka hjá þeim nemendum sem mældust undir viðmiðum og talin var ástæða til að bregðast við. Nemendur voru svo endurmetnir í lok átaks og staða þeirra metin.

6.4.2 Niðurstöður 6. bekkjar

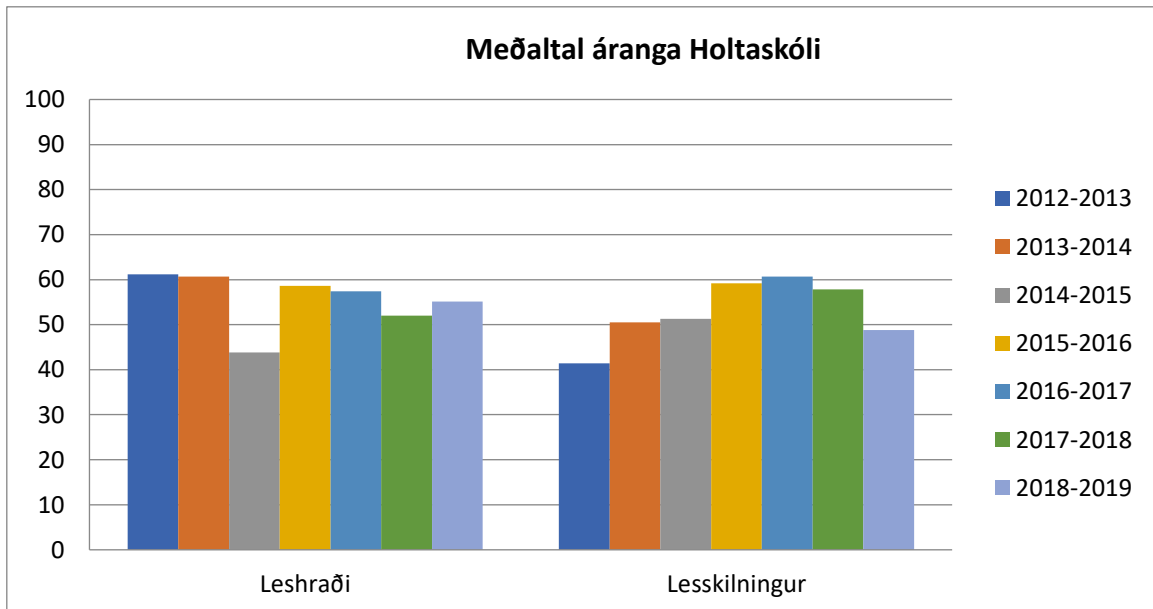


2018-2019

6. bekkur				
Leshraði	Yfir 30	Milli 15 og 30	Undir 15	Samtals
	28	5	9	42
	66,7%	11,9%	21,4%	100,0%
Lesskilningur	35	4	3	42
	83,3%	9,5%	7,1%	100,0%

Markmið Holtaskóla eru að 70% nemenda í 6. bekk nái yfir 30 í hundraðsröðun í leshraða og lesskilningi. Þeir nemendur sem mælast undir 30 teljast í erfiðleikum og þeir nemendur sem mælast undir 15 teljast í alvarlegum erfiðleikum. Fjöldi þeirra nemenda sem ná yfir 30 í hundraðsröðun í 6. bekk er undir þeim markmiðum sem skólinn setur sér í leshraða. Hinsvegar er lesskilningur vel yfir viðmiðum í ár. Brugðist var við með þjálfunarpakka hjá þeim nemendum sem mældust undir viðmiðum og talin var ástæða til að bregðast við. Nemendur voru svo endurmetnir í lok átaks og staða þeirra metin.

6.4.3 Niðurstöður 9. bekkjar



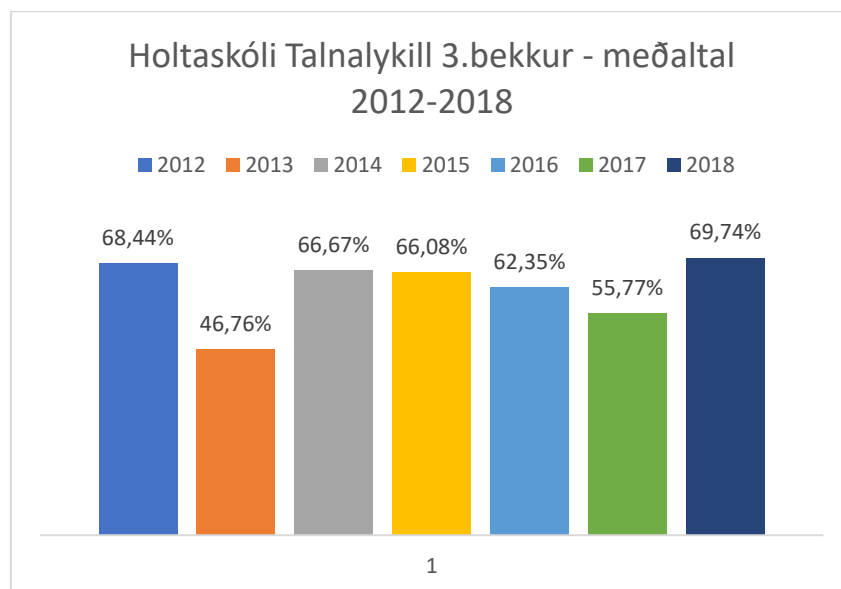
2018-2019					Stafsetning	nem
9. bekkur					0-6 villur	
Leshraði	Yfir 30	Milli 15 og 30	Undir 15	Samtals	11	37,9%
	24	4	7	35	7-12 villur	
	68,6%	11,4%	20,0%	100,0%	5	17,2%
Lesskilningur	21	6	8	35	13+ villur	
	60,0%	17,1%	22,9%	100,0%	13	44,8%

Markmið Holtaskóla eru að 70% nemenda í 9. bekk ná yfir 30 í hundraðsröðun í leshraða og lesskilningi. Þeir nemendur sem mælast undir 30 teljast í erfiðleikum og þeir nemendur sem mælast undir 15 teljast í alvarlegum erfiðleikum. Fjöldi þeirra nemenda sem ná yfir 30 í hundraðsröðun í 9. bekk er undir þeim markmiðum sem skólinn setur sér bæði í leshraða og lesskilningi. Brugðist var við með þjálfunarpakka hjá þeim nemendum sem mældust undir viðmiðum og talin var ástæða til að bregðast við. Nemendur voru svo endurmetnir í lok átaks og staða þeirra metin.

6.5 Talnalykill

Talnalykill er bæði staðlað og markbundið próf. Mælitölur prófsins gefa til kynna hvar nemandi stendur í samanburði við nemendur í sama árgangi eða bekk í einstökum þáttum stærðfræðinnar. Markbundin túlkun á niðurstöðu prófsins veitir upplýsingar um styrk og veikleika í kunnáttu nemanda í námsþáttum stærðfræðinnar. Kennsluráðgjafar FRÆ leggja hópsskimunarhefti Talnalykils fyrir nemendur í 3. og 6. árgangi. Leitast er eftir að skima grunnþætti stærðfræðinnar sem nemendur eiga að hafa náð færni í. Kennsluráðgjafar vinna úr niðurstöðum og kynna fyrir stjórnendum, námsráðgjafa, umsjónar-, sér- og faggreinakennurum. Farið var yfir niðurstöður með kennurum og greint hvaða þættir komu illa út. Kennarar fóru yfir niðurstöðurnar og gerðu áætlanir til úrbóta eftir þörfum.

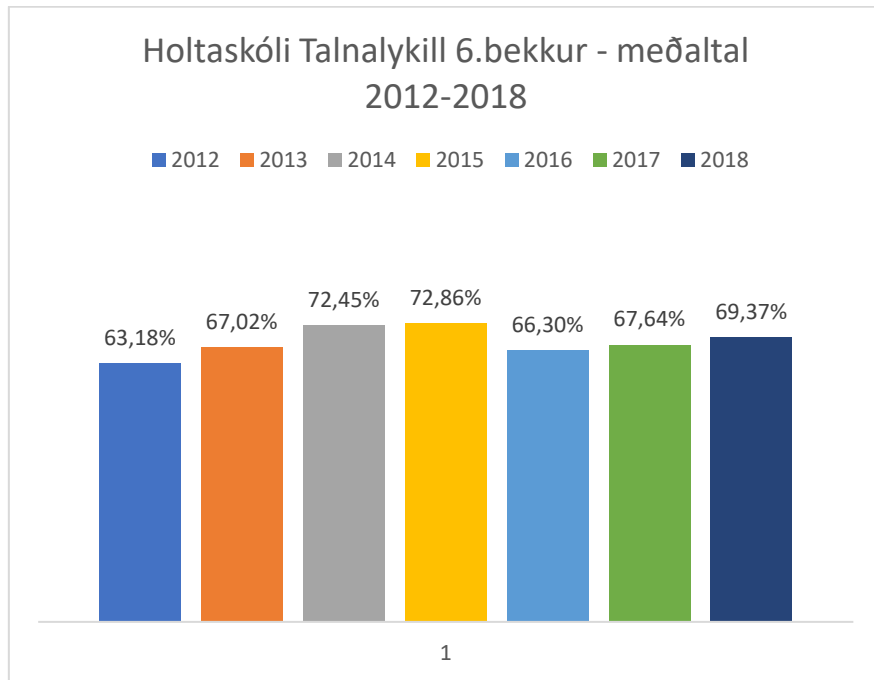
6.5.1 Niðurstöður 3. bekkjar



2018-2019

3. bekkur			
Stærðfræði	yfir 70%	undir 70%	samtals
Talnalykill	21	24	45
	46,7%	53,3%	100%

6.5.2 Niðurstöður 6. bekkjar



2018-2019			
6. bekkur			
Stærðfræði	yfir 70%	undir 70%	samtsals
Talnalykill	22	21	43
	51%	49%	100%

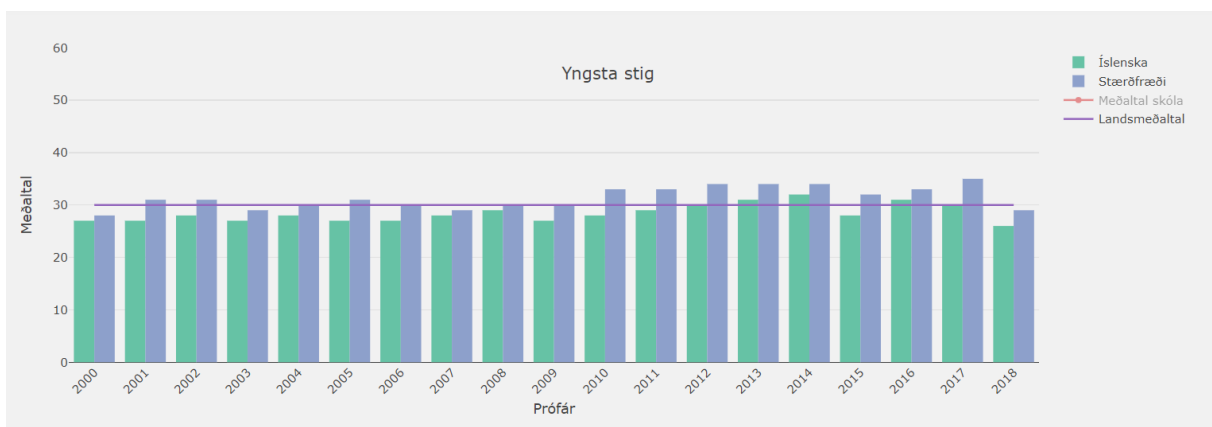
6.6 Samræmd próf

Tilgangur samræmdra könnunarprófa er að meta hvernig markmiðum aðalnámskrár hefur verið náð og veita endurgjöf til nemenda, foreldra, kennara og fræðsluyfirvalda. Með þessari endurgjöf er til dæmis hægt að fá upplýsingar um þekkingu og hæfni hvers nemanda, hvort breyta þurfi áherslum í námi, hvað þurfi að bæta og almennt hver séu gæði menntunar.

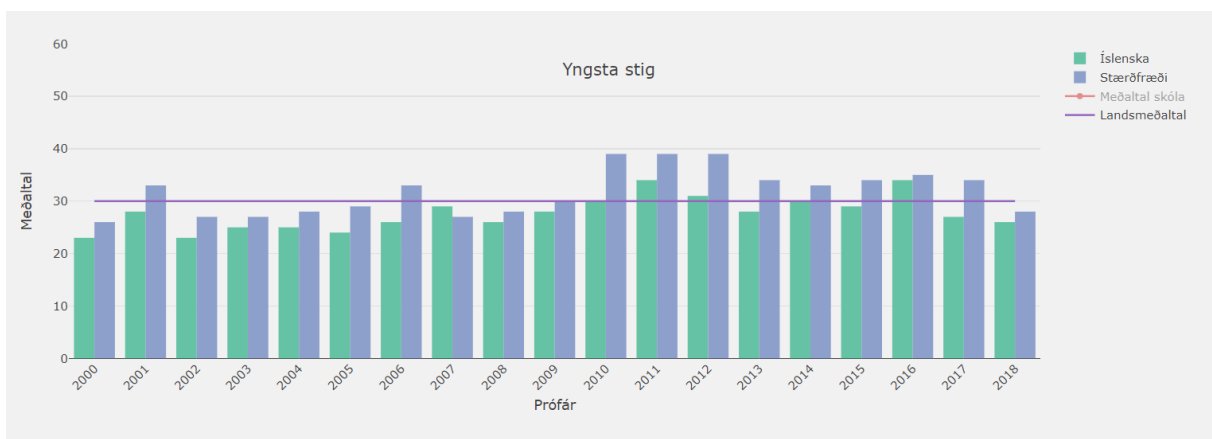
6.6.1 4. bekkur

Samræmd könnunarpróf eru lögð fyrir 4. bekk í íslensku og stærðfræði. Prófin fóru fram dagana 27. og 28. september 2018. Fyrirlögn gekk vel fyrir sig að öllu leyti. Landsmeðaltal er 30, en Holtaskóli er undir meðaltali bæði í íslensku og stærðfræði. Þegar skýrslur MMS eru skoðaðar sést þó að Holtaskóli er í meðaltali skóla Reykjaneshæjar. Skólinn hefur þó lækkað sig milli ára og þarfnast nánari skoðunar hvað veldur.

Meðaltal skóla í Reykjaneshæ – 4. bekkur



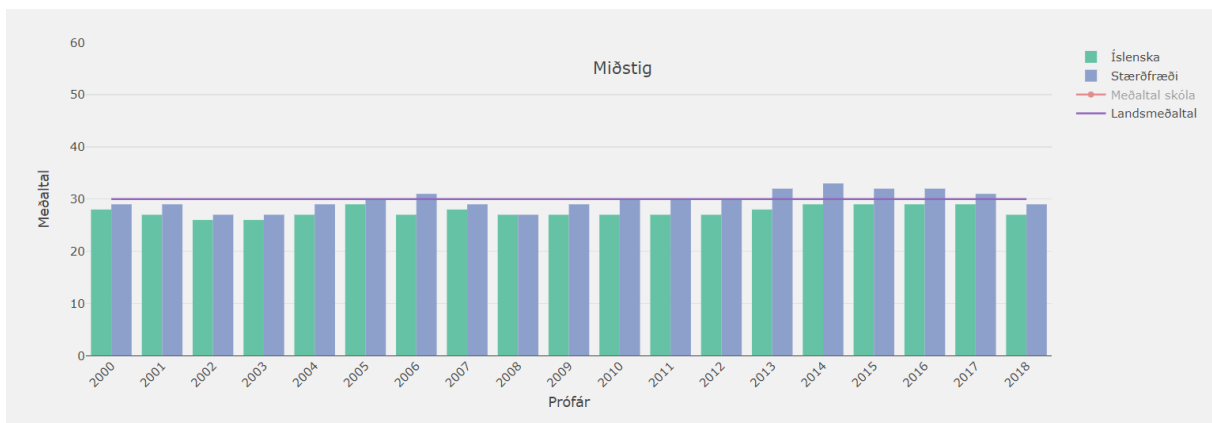
Meðtal Holtaskóla – 4. bekkur



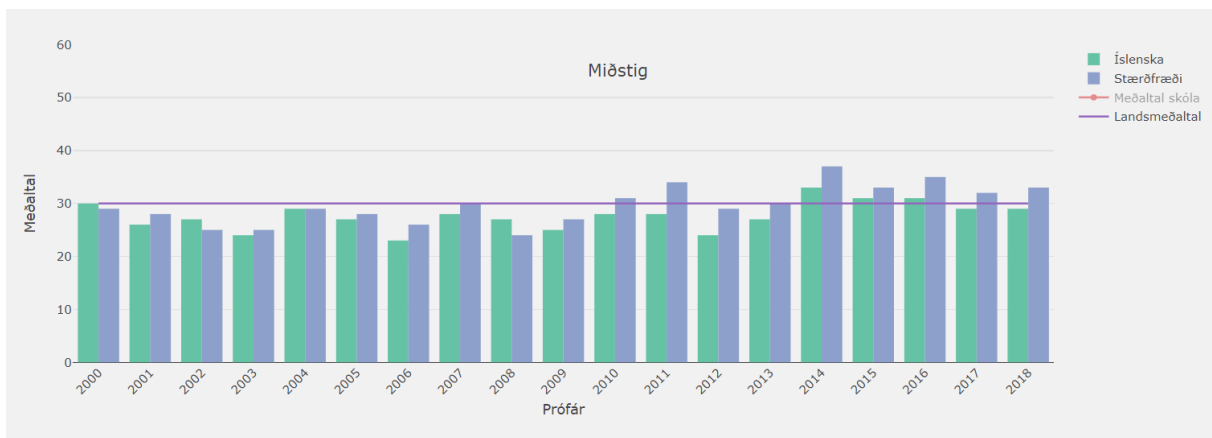
6.6.2 7. bekkur

Dagana 20. og 21. september 2018 voru lögð fyrir samræmd könnunarpróf í 7. bekk í íslensku og ensku. Fyrirlögn gekk í alla staði vel. Eins og áður er landsmeðaltal 30. Þegar meðaltal skóla í Reykjanesbæ er skoðað, þá eru skólar undir landsmeðaltali. Hinsvegar er Holtaskóli vel yfir landsmeðaltali í stærðfræði og alveg við landsmeðaltal í íslensku. Rýnt var hvaða þætti þurfi að leggja áherslu á til að ná betri árangri í íslensku, en stefnir skólinn að því að vera í landsmeðaltali og yfir.

Meðaltal skóla í Reykjanesbæ – 7. bekkur



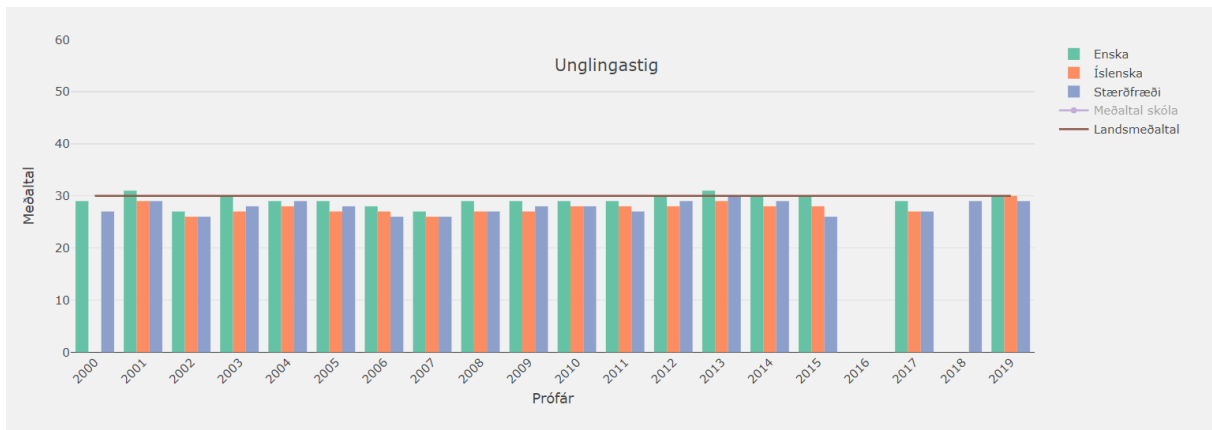
Meðtal Holtaskóla – 7. bekkur



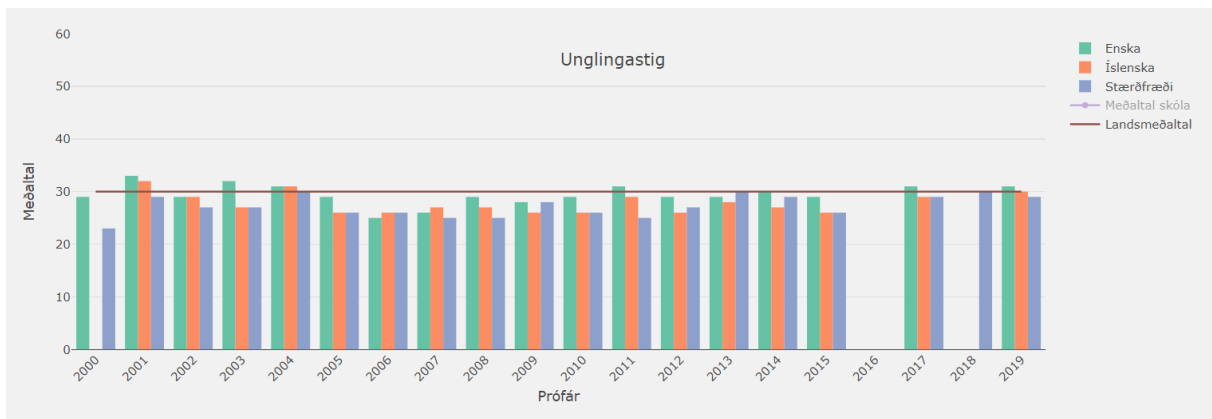
6.6.3 9. bekkur

Samræmd könnunarpróf í 9. bekk fóru fram dagana 11., 12. og 13. mars 2019 og prófað var í íslensku, ensku og stærðfræði. Fyrirlögn gekk vel í alla staði. Landsmeðaltal er 30. Ef niðurstöður allra skóla í Reykjanesbæ eru skoðaðar eru niðurstöður í ensku og stærðfræði við landsmeðaltal en stærðfræði aðeins undir. Niðurstöður Holtaskóla samræmast því nema í ensku, en þar er Holtaskóli yfir landsmeðaltali.

Meðaltal skóla í Reykjanesbæ – 9. bekkur



Meðtal Holtaskóla – 9. bekkur



6.7 Viðbrögð við niðurstöðum samræmdra könnunarprófa

Niðurstöður könnunarprófanna voru skoðaðar með það í huga hvar skólinn þyrfti að gera betur og hvað þyrfti að leggja áherslu á. Þættir innan hvers greinar voru skoðaðir með það í huga. Nemendur fá lausnir sínar afhentar með lýsingu á námsþáttum í íslensku og sambærilegum dæmum í stærðfræði. Það gaf kennurum tækifæri til að rýna í niðurstöður þeirra nemenda sem ástæða var til að bregðast við. MMS birtir ekki prófið í heild sinni sem lagt var fyrir nemendur. Umræður fór fram meðal kennara með hvaða hætti væri hægt að ná betri árangir í einstaka þáttum út frá niðurstöðum.

7 Skólapúlsinn

7.1 Nemendakönnun

Könnun Skólapúlsins er lögð fyrir nemendur í 6. – 10. bekk. Nemendakönnunin fór fram í fimm 40 - 42 nemenda úrtökum, í september, nóvember, janúar, mars og maí. Verið var að mæla virkni nemenda í skólanum, líðan og heilsu og skóla- og bekkjaranda. Einnig gátu nemendur skrifað athugasemdir eða opin svör. Niðurstöður voru kynntar á starfsmannafundi í maí og eru birtar í þessari sjálfsmatsskýrslu sem birt er á heimasíðu skólans.

1. Virkni nemenda í skólanum

Matsþættir	Niðurstaða	N	Breyting	Landið	N	Mismunur
1.1. Ánægja af lestri	4,7	193	-1,0	4,7	16.236	0,0
1.2. Þrautseigja í námi	4,9	193	-0,4	4,9	16.206	0,0
1.3. Áhugi á stærðfræði	4,9	193	-0,8	5,0	16.431	-0,1
1.4. Ánægja af náttúrufræði	5,1	193	-0,6	4,8	16.414	0,3
1.5. Trú á eigin vinnubrögð í námi	5,1	193	-0,8	4,9	16.208	0,2
1.6. Trú á eigin námsgetu	5,0	193	-0,4	4,8	16.417	0,2*

Virgni nemenda í skólanum – niðurstöður

Viðmið Holtaskóla í eftirfarandi þáttum sem mæla virkni nemenda er að mælingar sýni niðurstöður í eða yfir meðaltali samanburðarskólanna. Einn þáttur (áhugi á stærðfræði) mælist örlítið undir landsmeðaltali.

Ánægja af lestri

Ánægja af lestri í Skólapúlsinum er kvarði sem mælir ánægju nemenda á bókalestri. Nemendur okkar mælast á landsmeðaltali í þessum þætti. Það er hins vegar áhyggjuefni að ánægjan mælist minni í ár en í fyrri mælingu (úr 5,7 niður í 4,7). Ánægja af lestri minnkar með árunum hjá nemendum. Þó ánægja í lestri mælist sambærileg landsmeðaltali teljum við nauðsynlegt að bregðast við þar sem lækkun er mikil milli ára hér í skólanum. Lestrarteymi er við skólann og verður það fengið til að vinna úr frekari útfærslum til að auka áhuga nemenda á lestri bóka. Lestrarömmur eru við skólann og verða virkar áfram auk þess sem lestrarafi bætist í hópinn. Lestrarátök verða tvö. Eitt í desember tengt jólunum og eitt í mars. Bóksafn skólans verður með lestrartengd þemu og verður bóksafnsvörður fenginn með okkur í hugmyndavinnu til að auka áhuga nemenda. Heimsóknir rithöfunda verða um jólin eins og áður. Foreldrar verða

fengnir með okkur í lið, enda helsta fyrirmynd barna sinna. Námskeið verður haldið fyrir nemendur með dyslexíu og foreldra þeirra um námstækni og hvernig hægt er að nýta sér tæki og tækni í náminu og til að efla ánægju þeirra af lestri.

Þrautseigja í námi

Þrautseigja í námi mælist í meðaltali. Af undirgögnum má sjá að þrautseigjan minnkar frá því að mælingar hefjast hjá 6.bekkingum og þar til nemendur útskrifast úr 10. bekk. Áfram verður unnið markvisst með nemendum að því að auka þrautseigjuna. Kennarar leggja fyrir krefjandi verkefni og styðja við þá með hvatningu og leiðsögn. Sérstakt átak verður gert í unglingsdeildinni á næsta skólaári, þar sem nemendur fá fræðslu í þeim þáttum sem eru mikilvægir til þess að byggja upp þrautseigju og leggja sig ávallt fram.

Áhugi á stærðfræði

Skólinn mælist rétt undir meðaltali í áhuga á stærðfræði. Áhugi nemenda á stærðfræði minnkar í 9.-10. bekk og mælist minnstur í 10.b. Stærðfræðikennarar hafa farið yfir niðurstöðurnar og munu áfram vinna að því að viðhalda og auka áhuga nemenda, sér í lagi áhuga nemenda í 9. og 10.bekki.

Matþættirnir áhugi á náttúrufræði, trú á eigin vinnubrögð í námi og trú á eigin námsgetu mælast yfir landsmeðaltali. Þrátt fyrir það verður áfram fylgst með niðurstöðum úr þessum þáttum því þeir hafa farið lækandi frá fyrri mælingu.

2. Líðan og heilsa

Matsþættir	Niðurstaða	N	Breyting	Landið	N	Mismunur
2.1. Sjálfsálit	4,8	193	-0,6	4,7	16.179	0,1
2.2. Stjórn á eigin lífi	4,6	193	-0,8	4,7	16.147	-0,1
2.3. Velliðan	4,7	193	-0,7	4,8	16.350	-0,1
2.4. Áhyggjur og stress - ástæður	-	52	-	-	-	-
2.5. Eindeltili	5,3	192	0,4	5,3	16.327	0,0
2.6. Tíðni eineltis	9,8%	19/193	5,1%	12,2%	2081/16274	-2,4%
2.7. Staðir eineltis	-	19	-	-	-	-
2.8. Tíðni hreyfingar - 2 í viku eða oftar	43,5%	83/191	-	44,7%	7153/15949	-1,2%
2.9. Hollt mataræði	4,6	193	-0,5	4,8	16.073	-0,2

Líðan og heilsa – niðurstöður

Mælingar úr þættinum Líðan og heilsa eru flestir í kringum landsmeðaltal. Ánægjulegt er að sjá að tíðni eineltis er langt undir landsmeðaltali, þó hvergi megi slaka í þeirri baráttu. Niðurstöður mælingar á tíðni hreyfingar og hollu mataræði eru hins vegar undir landsmeðaltal og mun skólinn stefna að því að nesti nemenda samanstandi af ávöxtum og/eða grænmeti eða brauði með hollu álegg. Skólinn mun leggja metnað í að efla hreyfingu nemenda á næsta skólaári meðal annars með því að setja á laggirnar heilsuteymi.

3. Skóla- og bekkjarandi

Matsþættir	Niðurstaða	N	Breyting	Landið	N	Mismunur
3.1. Samsömun við nemendahópinn	4,9	193	-0,3	4,9	16.055	0,0
3.2. Samband nemenda við kennara	4,9	193	-0,3	5,0	16.259	-0,1
3.3. Agi í tímum	5,0	192	-0,9	4,9	16.248	0,1
3.4. Virk þátttaka nemenda í tímum	5,2	193	0,0	5,1	16.218	0,1
3.5. Mikilvægi heimavinnu í náminu	4,6	188	-	4,7	14.813	-0,1

Skóla-og bekkjarandi

Matsþættirnir sem mynda skóla-og bekkjaranda mælast allir við landsmeðaltal. Athygli vekur að mikil lækkun er á þættinum Agi í tímum á milli ára. Rýna þarf betur í þessar niðurstöður, því að undirþættirnir sýna mjög misjafna stöðu milli árganga.

7.2 Foreldrakönnun

Könnunin mælir 40 þætti í fimm flokkum eða viðhorf foreldra til náms og kennslu, velferð nemenda, aðstöðu og þjónustu, foreldrasamstarf og heimastuðningi. Einnig gefst foreldrum tækifæri til að skilja eftir opin svör. Könnunin er framkvæmd í febrúar ár hvert og er fyrir foreldra nemenda á öllum aldurstigum grunnskólans. Dregið er 120 foreldra líkindaúrtak úr lista sem skólinn sendir inn í kerfi skólapúlsins. Niðurstöður á yngsta, mið- og unglíngastigi eru birtar með samanburði við landsmeðaltali. Niðurstöður voru kynntar á starfsmannafundi í maí og eru birtar í þessari sjálfsmatsskýrslu sem birt er á heimasíðu skólans.

1. Nám og kennsla

Matsþættir	Niðurstaða	N	Landið	N	Mismunur
1.1. Ánægja foreldra með nám og kennslu í skólanum	4,9	89	5,2	4.477	-0,3
1.2. Ánægja foreldra með stjórnun skólans	97,7%	85 _{/87}	90,6%	3989 _{/4378}	7,1%*
1.3. Hæfileg þyngd námsefnis í skólanum að mati foreldra	85,4%	76 _{/89}	82,1%	3710 _{/4452}	3,3%
1.4. Hæfilegur agi í skólanum að mati foreldra	84,3%	75 _{/89}	78,2%	3439 _{/4406}	6,1%

Nám og kennsla

Niðurstöður úr foreldrakönnun sýna að ánægja með nám og kennslu í skólanum er örlítið undir landsmeðaltali. Mismunur upp á 0,3 er ekki talinn mikill munur. Ánægja með stjórnun skólans heldur áfram að mælast mikil, eins og undanfarin ár.

2. Velferð nemenda

Matsþættir	Niðurstaða	N	Landið	N	Mismunur
2.1. Ánægja foreldra með samskipti starfsfólks við nemendur	5,2	89	4,8	4.361	0,4*
2.2. Ánægja foreldra með hve vel skólinn mætir þörfum nemenda	81,8%	72/88	87,5%	3812/4328	-5,7%*
2.3. Líðan nemenda í skólanum að mati foreldra almennt	86,4%	76/88	91,3%	4113/4488	-4,9%*
2.4. Líðan nemenda í kennslustundum að mati foreldra almennt	84,3%	75/89	91,0%	4087/4481	-6,7%*
2.5. Líðan nemenda í frímínútum að mati foreldra almennt	91,0%	81/89	89,7%	4025/4490	1,3%
2.6. Umfang eineltis í skólanum að mati foreldra	12,4%	11/89	9,3%	437/4407	3,1%
2.7. Ánægja foreldra með úrvinnslu skólans á eineltismálum	58,8%	10/17	58,6%	433/755	0,2%
2.8. Ánægja foreldra með hraða á úrvinnslu skólans á eineltismálum	50,0%	8/16	56,8%	414/746	-6,8%
2.9. Ánægja foreldra með eineltisáætlun skólans	84,3%	59/70	82,8%	3122/3767	1,5%
2.10. Meðaltímabil eineltis	2,0	15	1,4	763	0,6
2.11. Staðir innan skólans sem einelti á sér stað	-	17	-	-	-

Velferð nemenda

Niðurstöður úr fjórum þáttum eru undir landsmeðaltali og telst vera marktækur munur á hópum. Þættirnir eru: Ánægja foreldra með hve vel skólinn mætir þörfum nemenda, líðan nemenda í skólanum að mati foreldra almennt, líðan nemenda að mati foreldra almennt og ánægja foreldra með hraða á úrvinnslu skólans á eineltismálum. Ef rýnt er í niðurstöðurnar sem mynda eftirfarandi matsþætti, kemur að í ljós að töluverður kynjamunur er svörum foreldra. Foreldrar drengja telja að þeim líði verr í skólanum. Á næsta skólaári verður boðið upp á fleiri valgreinar sem höfða meðal annars til drengja svo sem forritun, afrekskörfubolta, skólagolf, veiði og útvist. Skólanum er alltaf umhugað að leysa öll mál tengd samskiptavanda eða gruns um einelti á sem farsælasta og skjótasta máta. Á bakvið svör um hraða á úrvinnslu skólans í eineltismálum eru 8 einstaklingar. Til að vinna megi mál sem upp koma af fagmennsku og öryggi geta þau tekið lengri tíma en mögulegir þolendur og foreldrar þeirra óska.

3. Aðstaða og þjónusta

Matsþættir	Niðurstaða	N	Landið	N	Mismunur
3.1. Ánægja foreldra með aðstöðu í skólanum	5,4	89	5,4	4.405	0,0
3.2. Ánægja foreldra með tómsundabjónustu	4,7	26	5,0	2.637	-0,3
3.3. Hlutfall nemenda í tómsundabjónustu/frístundaheimili	31,1%	28 _{/90}	60,3%	2740 _{/4464}	-29,2%*
3.4. Ástæður fyrir því að nemendur nýta ekki tómsundabjónustu	-	59	-	-	-
3.5. Ánægja foreldra með máltíðir í mötuneyti	91,1%	72 _{/79}	80,1%	3208 _{/3971}	11,0%*
3.6. Notkun á mötuneyti	91,0%	81 _{/89}	89,0%	4015 _{/4439}	2,0%
3.7. Ástæður þess að nemendur nýta ekki mötuneyti	0%	0 _{/7}	4,2%	23 _{/415}	-4,2%

Aðstaða og þjónusta

Niðurstöður sýna að lágt hlutfall nemenda sækja reglulega tómsundabjónustu að vegum skólans eða sveitarfélagsins. Þetta hlutfall hefur farið hækkandi síðustu árin og þarf Reykjanesbær að skoða í samvinnu við skólann hvar hægt sé að gera betur í þessum efnum. Foreldrar eru ánægðir með máltíðir í mötuneyti skólans og mælist ánægjan talsvert yfir landsmeðaltali.

4. Foreldrasamstarf

Matsþættir	Niðurstaða	N	Landið	N	Mismunur
4.1. Frumkvæði kennara að foreldrasamstarfi	4,4	91	5,0	4.386	-0,6*
4.2. Áhrif foreldra á ákvarðanir varðandi nemendur	54,9%	50 _{/91}	57,6%	2556 _{/4222}	-2,7%
4.3. Leitað eftir tillögum frá foreldrum og ábendingar teknar til greina	58,1%	50 _{/86}	60,7%	2534 _{/4028}	-2,6%
4.4. Þættir í skólastarfinu sem foreldrar hafa áhrif á	-	65	-	-	-
4.5. Þættir í skólastarfinu sem foreldrar vilja hafa meiri áhrif á	-	66	-	-	-
4.6. Ánægja með síðasta foreldraviðtal	90,2%	83 _{/92}	94,5%	4151 _{/4387}	-4,3%*
4.7. Málefni sem rædd voru í síðasta foreldraviðtali	-	92	-	-	-
4.8. Þátttaka foreldra í gerð námsáætlunar með nemandanum	65,9%	58 _{/88}	54,4%	2282 _{/4224}	11,5%*
4.9. Mikilvægi þess að gera námsáætlun með nemandanum að mati foreldra	85,2%	75 _{/88}	84,8%	3396 _{/4055}	0,4%
4.10. Ánægja foreldra með heimasíðu skólans	78,0%	71 _{/91}	80,0%	3483 _{/4380}	-2,0%
4.11. Foreldrar upplýstir um stefnu skólans og námskrá	75,0%	66 _{/88}	72,8%	3283 _{/4463}	2,2%

Foreldrasamstarf

Heldur hefur dregið úr ánægju foreldra með síðasta foreldraviðtal, en samt eru yfir 90% foreldra mjög ánægðir eða ánægðir með síðasta foreldraviðtal. Á deildarfundum í vetur verður farið í rýnivinnu með umsjónarkennurum hvað megi betur fara svo að slík viðtöl komi að þeim notum sem þeim er ætlað.

5. Heimastuðningur

Matsþættir	Niðurstaða	N	Landið	N	Mismunur
5.1. Virkni foreldra í námi barna sinna	5,1	90	5,0	4.334	0,1
5.2. Trú foreldra á eigin getu til að hjálpa barni sínu með námið	4,8	90	4,7	4.311	0,1
5.3. Vilji nemenda til að leita eftir þátttöku foreldra í náminu	4,2	90	4,4	4.266	-0,2
5.4. Hæfileg heimavinna að mati foreldra	81,1%	73 _{/90}	74,4%	3185 _{/4263}	6,7%
5.5. Tími sem foreldrar aðstoða við heimanám	56,7%	51 _{/90}	53,1%	2306 _{/4277}	3,6%
5.6. Væntingar foreldra um háskólanám	75,0%	66 _{/88}	78,0%	2988 _{/4002}	-3,0%
5.7. Væntingar foreldra um iðnnám	12,5%	11 _{/88}	10,4%	491 _{/4002}	2,1%

Heimastuðningur

Niðurstöður sýna að skólinn er við eða yfir landsmeðtali á flestum þáttum sem flokkast til heimastuðnings.

7.3 Starfsmannakönnun

Könnunin er lögð fyrir starfsfólk í mars og mælir 11 almenna þætti. Til viðbótar eru starfsmenn sem stunda kennslu beðnir að gefa upplýsingar um 31 þátt. Starfsmannakönnunin fer fram á netinu og er send á tölvupóstföng allra starfsmanna samkvæmt starfsmannalista sem tengiliður Skólapúlsins skilar inn í febrúar. Niðurstöður voru kynntar starfsmönnum á starfsmannafundi í maí.

1. Allir starfsmenn - Almennt

Matsþættir	Niðurstaða	N	Landið	N	Mismunur
1.1. Starfsmannaviðtöl undanfarið ár	72,2%	39 _{/54}	74,8%	956 _{/1258}	-2,6%
1.2. Gagnsemi starfsmannaviðtals	83,8%	31 _{/37}	87,3%	790 _{/887}	-3,5%
1.3. Tíðni áreitni meðal starfsfólks	11,1%	6 _{/54}	17,1%	214 _{/1267}	-6,0%
1.4. Tíðni eineltis meðal starfsfólks	7,4%	4 _{/54}	9,7%	120 _{/1267}	-2,3%

Allir starfsmenn - Almennt

Að mati starfsmanna hefur gagnsemi starfsmannaviðtala örlítið minnkað milli ára. Tíðni áreitnis og eineltis er langt undir landsmeðaltali. Stjórnendur munu nota tímann fram að næsta starfsmannasamtali til þess að fara yfir skipulag þeirra og koma með úrbætur svo starfsmannasamtölin nýtist sem best. Þrátt fyrir að tíðni áreitnis og eineltis mælist langt undir landsmeðaltali í þessari könnun, munu stjórnendur hvetja starfsmenn á starfsmannafundum og í starfsmannasamtölum að greina frá slíku, verði þeir varir við áreitni eða ofbeldi sem flokkast má til eineltis. Stjórnendur Holtaskóla mun ekki líða slíka framkomu.

2. Allir starfsmenn - Viðhorf til skólans

Matsþættir	Niðurstaða	N	Landið	N	Mismunur
2.1. Starfsánægja í skólanum	5,6	54	5,2	1.279	0,4*
2.2. Starfsandi innan skólans	5,4	54	5,0	1.263	0,4
2.3. Stjórnun skólans	5,2	54	5,0	1.252	0,2
2.4. Upplýsingastreymi innan skólans	4,8	54	4,6	1.267	0,2
2.5. Starfsumhverfi í skólanum	4,8	54	5,0	1.263	-0,2

Allir starfsmenn – viðhorf til skólans

Mælingar um viðhorf starfsmanna til skólans eru flestar yfir landsmeðaltali. Starfsánægja mælist vel yfir landsmeðaltali og ekki kemur á óvart að starfsumhverfi skólanum sé undir landsmeðaltali. Í sumar hefur verið unnið að verulegum endurbótum á starfsumhverfinu, þar á meðal kaffistofu og vinnuherbergjum kennara.

3. Kennarar - Kennarastarfið

Matsþættir	Niðurstaða	N	Landið	N	Mismunur
3.1. Ánægja með kennarastarfið	4,5	34	5,0	772	-0,5*
3.2. Trú kennara skólans á eigin getu	5,2	34	4,7	775	0,5
3.3. Upplýsingamiðlun til foreldra	5,1	32	5,0	725	0,1
3.4. Áætlaður meðaltími í heimavinnu nemenda á viku	45,0 mín	30	39,2 mín	681	5,8 mín
3.5. Undirbúningur kennslu í skólanum	80,0%	28 _{/35}	73,5%	582 _{/795}	6,5%
3.6. Öllum bekknum kennt í einu	52,8%	19 _{/36}	45,5%	348 _{/775}	7,3%
3.7. Hópavinna í bekk	44,4%	16 _{/36}	31,7%	241 _{/761}	12,7%
3.8. Einstaklingsvinna í bekk	33,3%	12 _{/36}	35,1%	270 _{/778}	-1,8%
3.9. Einstaklingsmiðuð kennsla	50,0%	18 _{/36}	54,4%	424 _{/780}	-4,4%
3.10. Áhersla kennara á námsmat með prófum	5,6%	2 _{/36}	16,2%	122 _{/748}	-10,6%
3.11. Áhersla kennara á námsmat með öðru en prófum	71,4%	25 _{/35}	78,7%	599 _{/764}	-7,3%
3.12. Áhersla kennara á námsmat með öðru en prófum (annað)	-	2	-	-	-

Kennarar - Kennarastarfið

Einn þáttur stendur upp úr þegar niðurstöður er lúta að kennarastarfinu eru skoðaðar en sá þáttur snýr að ánægju með kennarastarfið. Þegar undirþættir eru skoðaður sést að þar er það þátturinn er snýr að eldmóði kennara sem veldur lækkuninni, en kennarar telja sig hafa haft meiri eldmód þegar þeir hófu kennslu en þeir hafa núna. Á næsta skólaári mun skólinn bregðast við þessu með margvíslegum hætti. Meðal annars sótti skólinn um styrk til Endurmenntunarsjóðs grunnskóla og fékk þar styrk fyrir að innleiða Hugarfrelsi í skólann og fá inn námskeið fyrir alla starfsmenn skólans. Einnig fékk skólinn styrk til þess að hlúa að andlegri heilsu starfsfólks og mun Streituskólinn og aðrir fagmenn koma með fyrirlestra og/eða námskeið sem ætlað er að kenna starfsfólki að hlúa að sjálfum sér og setja sér markmið.

4. Kennarar - Starfsumhverfi kennara

Matsþættir	Niðurstaða	N	Landið	N	Mismunur
4.1. Stuðningur við kennara vegna nem. með námserfiðleika	4,5	32	5,1	730	-0,6*
4.2. Stuðningur við kennara vegna hegðunarörðugleika nem.	5,0	32	5,3	726	-0,3
4.3. Faglegur stuðningur skólastjóra við kennara	5,6	35	5,0	760	0,6
4.4. Samráð um kennslu	5,2	34	5,0	743	0,2
4.5. Samvinna um kennslu	4,8	32	5,1	729	-0,3
4.6. Valddreifing við ákvarðanatöku	5,3	30	4,9	697	0,4*
4.7. Virk samvinna um skólaþróun og umbætur	4,8	32	4,7	736	0,1
4.8. Vinnuaðstæður kennara	4,2	35	5,1	751	-0,9*

Kennarar – Starfsumhverfi kennara

Þrjú þættir standa upp úr þegar niðurstöður varðandi starfsumhverfi kennara er skoðað. Stuðningur við kennara vegna nemenda með námserfiðleika er undir landsmeðaltali en kennarar telja sig ekki hafa nægan aðgang að starfsfólki til að vinna með nemendum í kennslustofunni, að ráðgjöf sérfræðinga til að leiðbeina sér í vinnu með nemendum. Til að bregðast við því þarf að nýta deildarfundir til að meta hvað er hægt að gera til að efla þennan þátt innan skólans. Bæði er mikil þekking fagfólks innan skólans auk þess sem skólinn hefur aðgang að sérfræðipjónustu hjá Fræðsluskrifstofu Reykjaneshæjar. Skoða þarf hvernig starfsfólk geti nýtt sér þjónustu þessa fagfólks á þann hátt að það gagnist þeim í starfi. Vinnuaðstæður kennara eru einnig verulega undir landsmeðaltali, en unnið hefur verið að verulegum umbótum á starfsmannaaðstöðu í sumari. Kaffistofa hefur verið endurnýjuð, komið er sérstakt fundarherbergi sem ekki var áður til staðar auk þess sem vinnuherbergi kennara verða endurnýjuð. Þriðji þátturinn sem stendur upp úr snýr að valddreifingu við ákvörðunartöku, en skólinn mælist þar vel yfir landsmeðaltali og því ánægja hjá starfsfólki í þeim þætti.