



Sjálfsmatsskýrsla 2025-2026

Holtaskóli

Sjálfsmatsskýrsla skólaárið 2025-2026

Holtaskóli

Reykjanesbær, 15. júní 2026

Efnisyfirlit

1	Inngangur	4
2	Um skólann	5
2.1	Húsnæði.....	5
2.2	Búnaður og aðstaða	5
2.3	Skólanámskrá.....	5
2.4	Skólastefna Holtaskóla.....	6
2.5	Menntun kennara	6
2.6	Stjórnun.....	6
2.7	Nám og kennsla	6
2.8	Eikin	7
3	Þróunarverkefni	7
3.1	Leiðsagnarnám.....	7
4	Sjálfsmat í Holtaskóla	8
4.1	Matsaðferðir	9
4.2	Skilgreining á innra og ytra mati	9
5	Matsáætlun Holtaskóla 2025-2026	10
6	Niðurstöður sjálfsmats	11
6.1	Lesfimi.....	11
6.2	Matsferill.....	13
6.3	Leið til læsis.....	14
6.4	Orðarún	15
6.5	Logos	15
6.5.1	Niðurstöður.....	16

6.6	Talnalína	16
6.7	Skólapúlsinn	17
6.7.1	Nemendakönnun Skólapúlsins	17
6.8	Moodup – starfsmannakönnun - Sigrún	19
6.9	Niðurstöður samskipta- og eineltisteymis	20
6.10	Starfsmannasamtöl	21
7	Framkvæmdamat	21
8	Lokaorð	25



ALLIR MEÐ



MÉR LÍÐUR VEL



OPNUM HUGANN



SKÓPUNARGLEÐI



VIÐ OG JÖRÐIN

1 Inngangur

Í þessari skýrslu verður gerð grein fyrir sjálfsmati Holtaskóla fyrir skólaárið 2025 - 2026. Tilgangur með sjálfsmati er að leggja grunn að skilvirku umbótastarfi í skólanum og gera góðan skóla enn betri. Skólum er skylt samkvæmt 35. gr. grunnskólalaga að meta og hafa eftirlit með gæðum grunnskólastarfsins. Markmið þess er að veita upplýsingar um skólastarf, árangur þess og þróun til fræðslufirvalda, starfsfólks skóla, viðtökuskóla, foreldra og nemenda. Einnig er mikilvægt að tryggja að starfsemi skólans sé í samræmi við ákvæði laga, reglugerða og aðalnámskrá grunnskóla. Markmið eru auk þess að auka gæði náms og skólastarfs, stuðla að umbótum, tryggja að réttindi nemenda séu virt og þeir fái þá þjónustu sem þeir eiga rétt á samkvæmt lögum. Matið er altækt, þar sem öll helstu svið skólans eru metin og árangursmiðað þar sem upplýsingarnar verða nýttar sem grundvöllur við ákvarðanatöku um frekari þróun skólastarfsins. Matið er unnið af starfsmönnum skólans á grunni upplýsinga sem safnað hefur verið saman. Það beinist að stofnuninni sjálfri en jafnframt að einstaklingunum innan hennar s.s. starfsfólki og nemendum.

Mat á skólastarfi er liður í lögbundnu eftirlitsstarfi skóla og skólayfirvalda sem hefur þann tilgang að tryggja réttindi nemenda og stuðla að skólaumbótum. Markmið mats og eftirlits er einkum þriðja. Í fyrsta lagi að fylgjast með að starfsemi skóla sé í samræmi við ákvæði laga, reglugerða og aðalnámskráa. Í öðru lagi að auka gæði skólastarfsins og stuðla að umbótum, tryggja að réttindi nemenda séu virt og að þeir fái þá þjónustu sem þeir eiga rétt á samkvæmt lögum. Í þriðja lagi að veita upplýsingar um skólastarfið, árangur þess og þróun.

Aðalnámskrá grunnskóla 2011, bls. 28-29.

2 Um skólann

Holtaskóli er grunnskóli með um 415 nemendur í 20 bekkjardeildum í fyrsta til tíunda bekk og sérdeild fyrir einhverfa nemendur. Starfsmenn eru 85 talsins þar af eru kennarar rétt um 50. Holtaskóli tók til starfa árið 1952, skólahúsnæðið hefur verið stækkað í nokkrum áföngum og rúmar ágætlega það starf sem nauðsynlegt er að fram fari innan veggja skólans. Skólastjóri Holtaskóla er Helga Hildur Snorradóttir og hefur hún gegnt því starfi frá 1. ágúst 2018 en hún gegndi því embætti í forföllum, skólaárið 2013-2014. Aðstoðarskólastjóri er Sigrún Huld Auðunsdóttir en hún hefur gengt því starfi frá 1. ágúst 2025, en áður í forföllum árin 2023-2025. Pétur Brynjarsson er deildarstjóri eldra stigs og verkefna, Erna Ósk Steinarsdóttir er deildarstjóri yngra stigs og stoðþjónustu og Edda Guðrún Pálsdóttir er deildarstjóri Eikar.

2.1 Húsnæði

Húsnæði skólans er 4517 fermetrar á tveimur hæðum með aðgangi að íþróttahúsi og sundlaug í næstu húsum. Nú standa yfir allsherjar endurbætur á skólahúsnæðinu og stendur til að skólinn verði fullbúinn skólaárið 2027-2028. Nemendur í 6.-10. bekk eru í heimastofum í Holtaskóla en þar eru líka kennslustofur fyrir list- og verkgreinar, kennslurými fyrir sérdeildina Eik, kaffistofa starfsfólks og skrifstofur. 1.-5. bekkur er í bráðabirgða kennslustofum á malarvelli fyrir neðan sundlaug, þar eru einnig skrifstofurými og kaffistofa starfsfólks.

2.2 Búnaður og aðstaða

Hver kennari hefur sína fartölvu til afnota. Allar snúrur eru til staðar í stofunum þannig auðvelt er fyrir kennara að fara með tölvur á milli til að kenna ef svo ber undir. Sjónvörp eru í öllum kennslustofum sem hægt er að tengjast við. Skólinn á ljósritunarvél, prentara og annan búnað sem hægt er að nota við skólastarfið. Íþróttaaðstaða er góð. Nemendur fara í leikfimi í íþróttahúsi við hlið skólans. Sundlaug er einnig við skólann. Þar er 50 m innlaug sem hægt er að skipta í tvennt auk 25 metra útilaugar. Aðalútsvæðið er við suðurenda skólans. Þar er kastali, leikjagrind, rólur og vegasalt. Til stendur að endurnýja leiktækin á skólalóðinni samhliða endurbótum á skólanum. Einnig er af girtur fótboltavöllur með gervigrasi sem og körfuboltavöllur með 6 körfum. Fyrir ofan skólann er holt en það er vinsælt leiksvæði fyrir hina ýmsu leiki, holtið og skólalóðin hafa verið líti notað á þessu skólaári vegna framkvæmda. Við kennslustofur á malarvelli er útileiksvæði með vegasalti, rólum, klifurgrind og tveimur fótboltamörkum.

2.3 Skólanámskrá

Í Aðalnámskrá grunnskóla er gert ráð fyrir að stefna skólans sé birt með tvennum hætti. Annars vegar er skólanámskrá og hins vegar árleg starfsáætlun skólans. Skólanámskrá er nánari útfærsla á Aðalnámskrá grunnskóla um markmið, inntak náms og námsmat, starfshætti og mat á árangri

og gæðum skólastarfs. Þar birtist m.a. stefna skólans og þau gildi sem starf hans byggir á. Einnig eru þar ýmsar áætlanir s.s. aðgerðir gegn einelti, jafnréttisáætlun, áfallaáætlun, forvarnaráætlun, rýmingaráætlun, móttökuáætlanir og áætlanir um hvernig unnið er með PBS agakerfið sem skólinn vinnur eftir. Í árlegri starfsáætlun er m.a. gerð grein fyrir skóladagatali, áherslu- og umbótaáætlun, símenntun starfsmanna, starfsáætlun nemenda, skólareglum, félagslífi nemenda og öðru því sem varðar starfsemi skólans ár hvert. Þar eru einnig birtar upplýsingar um starfsfólk skólans og ýmsar aðrar hagnýtar upplýsingar.

2.4 Skólastefna Holtaskóla

Í Holtaskóla er lögð áhersla á metnaðarfullt skólastarf og að traust og virðing ríki milli fólks. Góð samvinna starfsfólks, nemenda, foreldra og annarra samstarfsaðila skólans eru mikilvægir þættir í skólastarfinu. Í skólanum er starfað eftir skólanámskrá og gerð er starfsáætlun fyrir hvert skólaár. Starfsmenn skólans ígrunda störf sín og leita sífellt leiða til frekari umbóta og stefna að því sameiginlega markmiði að bæta árangur nemenda. Markmiðið er að Holtaskóli sé í röð fremstu skóla á landinu. Í Holtaskóla eru nemendur settir í öndvegi og kappkostað að þeim líði vel og hæfileikar og færni hvers og eins fái notið sín. Leitast er við að nemendur tileinki sér ábyrga afstöðu gagnvart námi sínu og vinni saman með sem minnstri námsaðgreiningu.

2.5 Menntun kennara

Í Holtaskóla hefur hlutfall réttindakennara haldist stöðugt síðustu ár. Nú er svo komið að um það bil 70% kennara við skólann eru með kennsluréttindi, allir leiðbeinendur eru í kennaranámi. Símenntunaráætlun starfsfólks má finna í starfsáætlun skólans sem er endurskoðuð árlega.

2.6 Stjórnun

Stjórnendateymi Holtaskóla er skipað skólastjóra, aðstoðarskólastjóra, deildarstjóra Eikar, deildarstjóra eldra stigs og verkefna og deildarstjóra yngra stigs og stoðþjónustu. Verkaskipting er tilgreind í starfslýsingum sem eru til endurskoðunar í upphafi hvers skólaárs.

2.7 Nám og kennsla

Holtaskóli er grunnskóli fyrir nemendur í 1. – 10. bekkjum. Boðið er upp á fjölbreytt úrval valgreina innan skólans sem og í samvinnu við Fjölbrautaskóla Suðurnesja og Íþrótt- og tómsfundafélög. Þar að auki á Holtaskóli góð samskipti við fyrirtæki í Reykjanesbæ sem taka að sér einstaka nemendur í vinnustaðanám. Skólanámskrá Holtaskóla sem byggð er á Aðalnámskrá grunnskóla er leiðandi plagg í uppbyggingu og skipulagi náms og kennslu, því verður skólanámskráin að vera í stöðugri endurskoðun. Námsmat á sér stað yfir allt skólaárið og starfar Holtaskóli ekki eftir

annakerfi. Stefnt er að því að námsmat sé sem víðtækast og gefi eins réttar upplýsingar um stöðu nemandans og kostur er.

2.8 Eikin

Eikin er sértækt námsúrræði fyrir nemendur í Reykjanesbæ. Eikin var stofnuð haustið 2011. Nemendur deildarinnar voru 10 skólaárið 2025 - 2026. Nemendur deildarinnar eru allir skráðir í umsjónarbekki og njóta þar aðstoðar stuðningsfulltrúa en fá kennslu í Eikinni eftir þörfum hvers og eins. Kennsla í deildinni er að öðru leyti byggð á aðalnámskrá grunnskóla.

Við deildina starfa að jafnaði fjórir kennarar (í 3,5 stöðugildum) sem sjá um sérkennslu, þrívíspróskapjálfar og sex stuðningsfulltrúar. Deildarstjóri, sérkennarar og þrívíspróskapjálfar sjá einnig um ráðgjöf til kennara og starfsfólks sem hafa umsjón með einhverfum nemendum, hvort heldur sem er nemendum Eikar eða nemendum sem eru í almennum bekkjardeildum. Í deildinni er notuð kennsluaðferð sem kallast TEACCH – eða skipulögð kennsla. En með því að skipuleggja umhverfið, setja upp sjónræna dagskrá, vinnukerfi og sjónrænt skipulag eykst færni nemenda og gerir þá færari um að framkvæma hluti án stuðnings frá öðrum. Einnig er stuðst við atferlismótun þar sem jákvæð hegðun er styrkt. Kennsla í deildinni er að öllu leyti einstaklingsmiðuð þar sem styrkleikar hvers og eins eru hafðir í fyrirrúmi. Nemendur Eikarinnar fylgja bekknum sínum eins mikið og geta þeirra leyfir í bóklegum greinum og í öllum sérgreinum. Stefna Eikarinnar er að veita nemendum með einhverfu kennslu og námsumhverfi í samræmi við þeirra þarfir og því sem hæfir þeim best. Áhersla er á að stuðla að því að nemendur fái aukið sjálfstraust, sjálfstæði og betri samskiptahæfni. Deildarstjóri Eikarinnar er Edda Guðrún Pálsdóttir.

3 Þróunarverkefni

Í Holtaskóla er eitt þróunarverkefni í gangi og snýr það að innleiðingu leiðsagnarnáms.

3.1 Leiðsagnarnám

Í 35. gr. laga um grunnskóla nr. 91/2008 segir að markmið mats og eftirlits með gæðum starfs í grunnskólum sé meðal annars að auka gæði náms og skólastarfs, stuðla að umbótum, tryggja að réttindi nemenda séu virt og þeir fái þá þjónustu sem þeir eiga rétt á samkvæmt lögum. Til þess að mæta auknum kröfum um flóknara og fjölbreyttara nám nemenda þurfa að vera breyttar kröfur til kennara og þess starfs sem unnið er í skólum. Krafan verður sífellt hávæðari um að nemendur búi yfir ákveðinni hæfni til þess að geta fóttað sig í sífellt breytilegum heimi. Nemendur eiga að geta beitt gagnrýnni hugsun, leyst flókin viðfangsefni, átt í skilvirkum samskiptum og samstarfi

auk þess að geta unnið sjálfstætt. Þeir skólar sem ná mestum árangri byggja starf sitt á formgerðu lærdómssamfélagi sem felur í sér skipulagt samstarf bæði kennara og skólastjórnenda. Til að ná þeim markmiðum ætlum við að innleiða leiðsagnarnám inn í skólann okkar. Leiðsagnarnám inniheldur margt sem verið er að nota í skólanum okkar og einnig margt sem hægt er að bæta við til að gera gott skólastarf enn betra. Verkefnið er mikilvægt þar sem markmiðið er að bæta faglega þekkingu kennara, nýta markvisst fjölbreytta kennsluhætti, auka vellíðan og búa til jákvæð áhrif á nám nemenda. Áherslan er á að breyta menningu skólans á jákvæðan hátt. Á þessu skólaári lauk þriðja og síðasta ári í innleiðingarferli á Leiðsagnarnámi. Á næsta skólaári verða áfram reglulegir fundir til að viðhalda þekkingu og minna á aðferðir og nýja kennsluhætti. Einnig er ætlunin að nýta fundina til að efla faglegt lærdómssamfélag.

4 Sjálfsmat í Holtaskóla

Grunnskólar hafa ætíð lagt mat á ákveðna þætti starfsemi sinnar, þetta var ekki gert með skipulögðum eða heildstæðum hætti fyrr en ákvæði um sjálfsmat skóla voru færð í lög árið 1995. Í heftinu *Sjálfsmat skóla* kemur fram að skóli velji sjálfur matsaðferðir og að á fimm ára fresti skuli gerð úttekt á sjálfsmatsaðferðum skóla. Til að sjálfsmat skili ásættanlegum árangri þarf það að taka til sem flestra þátta í skólastarfinu t.a.m. námsárangurs, skólanámskrár, skólastefnu, foreldrasamstarfs, líðan nemenda og starfsmanna, stöðu þróunarvinnu o.s.frv. Nauðsynlegt er að þeir aðilar sem koma að sjálfsmatsvinnu geri sér grein fyrir að hún nái til lengri tíma. Þrátt fyrir að skólar geri sjálfsmatsáætlanir til ákveðins tíma þýðir það ekki að matinu sé lokið eftir þann tíma, heldur ber að líta á þetta starf sem upphaf að stöðluðu mati á skólastarfi sem ber að endurmeta líkt og aðra starfsemi. Líkt og að ofan greinir verður að meta sem flesta þætti skólastarfsins með skipulag og rétt verklag í forgrunni.

Það er margt sem hafa ber í huga við undirbúning og framkvæmd sjálfsmats í skólum líkt og greinir frá í riti menntamálaráðuneytisins Sjálfsmat skóla. Innihald skólanámskrár segir nánast allt um skólastarf og er því það tæki sem unnið er út frá við sjálfsmat. Í skólanámskránni er að finna öll helstu markmið sem snúa að ytri og innri þáttum starfsins og er þá um leið orðin það tæki sem þarf að endurskoða reglulega með umbætur í huga. Í sem fæstum orðum er meginmarkmiðið að útbúa skipulagðar og skilvirkar leiðir til að komast að því hvaða álit allir hlutaðeigandi hafa á skólastarfinu og hvaða árangri skólastarfið er að skila.

Tilgangur og markmið með mati á skólastarfi:

- Leita leiða til að bæta námsárangur nemenda
- Efla þekkingu allra starfsmanna á stofnuninni sem heild

- Auka samstarf og samheldni allra sem koma að skólastarfinu, nemenda, foreldra og starfsmanna
- Bæta starfsaðstæður og stuðla að betri líðan þeirra sem í skólanum starfa, hvort sem um nemendur eða aðra er að ræða
- Skapa frjóa umræðu og skoðanaskipti
- Stuðla að þróun og vexti skólans
- Tryggja upplýsingamiðlun um starfsemi skólans

4.1 Matsaðferðir

Tvenns konar viðmið eru lögð til grundvallar innra mati skólans. Annars vegar lög og reglugerðir sem grunnskólum er ætlað að starfa eftir og hins vegar skólanámskrá og starfsáætlun en þar kemur fram stefna skólans. Við matið er lögð áhersla á að aðferðirnar séu greinandi og fjölbreyttar og falli vel að þeim markmiðum sem unnið er með hverju sinni. Þessi gögn eru m.a. kannanir, spurningalistar, umræðufundir, próf, vettvangsathuganir, kynningar og gátlistar svo eitthvað sé nefnt. Samhliða formlegu mati eru iðulega gerðar stöðugreiningar á ýmsum viðburðum í skólastarfinu, s.s. árshátíðum, þemadögum, samskiptadögum o.fl. og eru niðurstöðurnar metnar og viðbragðsáætlanir gerðar. Gerð er matsáætlun þar sem fram koma þeir þættir í skólastarfinu sem meta á hvert skólaár.

4.2 Skilgreining á innra og ytra mati

Í þessari skýrslu er skilgreiningin á innra og ytra mati eftirfarandi:

Innra mat er framkvæmt af þeim sem vinna í skólanum og er unnið á þeim forsendum. Starfsmenn skólans taka ákvörðun um hvað á að meta, hver viðmiðin eiga að vera og leggja fram umbótaráætlanir, sé þess þörf.

Ytra mat er framkvæmt af utanaðkomandi aðilum s.s. fræðsluskrifstofu, Rannsóknarstofu um þróun skólastarfs hjá Menntavísindasviði Háskóla Íslands, Námsmatsstofnun, Sambandi íslenskra sveitarfélaga o.fl. Niðurstöður af mati sem þessir aðilar framkvæma og snúa að innra starfi skólans geta mjög vel stutt við innra mat og stuðla að markvissari nýtingu mats til umbóta fyrir skólann. Því er fjallað um slíkt mat þar sem við á. Menntamálastofnun gerði úttekt á Holtaskóla í nóvember 2019 en á heimasíðu skólans má finna niðurstöður úttektarinnar.

5 Matsáætlun Holtaskóla 2025-2026

Hvað er skoðað	Hvenær	Undirbúningur og framkvæmd	Úrvinnsla	Hvað er gert við niðurstöður
Nemendakönnun. Viðhorf og líðan nemenda í 6. – 10. bekk	Fjórar mælingar, tvær að hausti og tvær að vori	Skólapúlsinn, deildarstjóri	Skólapúlsinn skólastjórnendur	Niðurstöður kynntar starfsfólki og greint frá þeim í sjálfsmatskýrslu sem birt er á heimasíðunni. Foreldrum tilkynnt um birtingu.
Starfsmannakönnun, viðhorf og líðan.	Nóvember 2025, janúar, mars og maí 2026	MoodUp Reykjanesbær,	Skólastjórnendur og umbótarþeymi	Niðurstöður kynntar starfsfólki og greint frá þeim í sjálfsmatskýrslu sem birt er á heimasíðunni.
Lesfímipróf lögð fyrir alla nemendur í 1.-10. bekk og undirpróf fyrir þá nemendur sem mælast undir viðmiðum.	September, janúar og maí	Umsjónarkennarar	Umsjónarkennarar og deildarstjóri stoðþjónustu	Niðurstöður birtust fyrst í Skólagátt og eftir áramót á matsferill.mms.is. Foreldrar fengu niðurstöður útprentaðar og þær birtust á Ísland.is í júní. Brugðist er við þegar nemandi er undir viðmiðum án eðlilegra skýringa. Deildarstjóri stoðþjónustu vinnur úr niðurstöðum og kynnir starfsmönnum.
Matsferill í 4.-10. bekk. Lesskilningur og stærðfræði	Mars	Skólastjórnendur, umsjónar- og fagreinakennarar	MMS	Rýnt er í niðurstöður með umsjónar- og fagreinakennurum. Brugðist er við þegar nemendi er með mælitöluna 7 eða lægra í samvinnu við foreldra og stoðþjónustu skólans þegar við á.
Lestrarskimunin Leið til læsis lögð fyrir 1. bekk	Október	Umsjónarkennarar í 1. bekk og sérkennari	Umsjónarkennarar í 1. bekk, sérkennari og deildarstjóri stoðþjónustu	Niðurstöður yfirfarnar og ítarefni sent heim til þeirra nemenda sem þurfa. Umsjónarkennarar ræða niðurstöður við foreldra.
Logos lestrarskimun í 6. bekk	Nóvember	Kennsluráðgjafar MEN og deildarstjóri stoðþjónustu.	Kennsluráðgjafar MEN og deildarstjóri stoðþjónustu.	Farið yfir niðurstöður með skólastjórnendum, umsjónarkennurum og námsráðgjafa. Niðurstöðum skilað til foreldra þar sem við á. Þeim nemendum sem talin er ástæða til er vísað til frekari athugunar.
Orðarún, lesskilningur	Lagt fyrir tvisvar á ári í 3.-8. bekk	Umsjónarkennarar		Niðurstöður yfirfarnar og birtar á Mentor.
Talnalína	3., 6. og 8. bekkur	Kennarar og deildarstjóri	Umsjónarkennarar	Niðurstöður yfirfarnar og ítarefni sent heim ef þarf.
Skólanámskrá	Haust	Skólastjórnendur	Skólastjórnendur og kennarar	Birtar á heimasíðu skólans.
Starfsáætlun – endurskoðun	Haust	Skólastjóri	Skólastjórnendur og skólaráð	Birt á heimasíðu skólans.

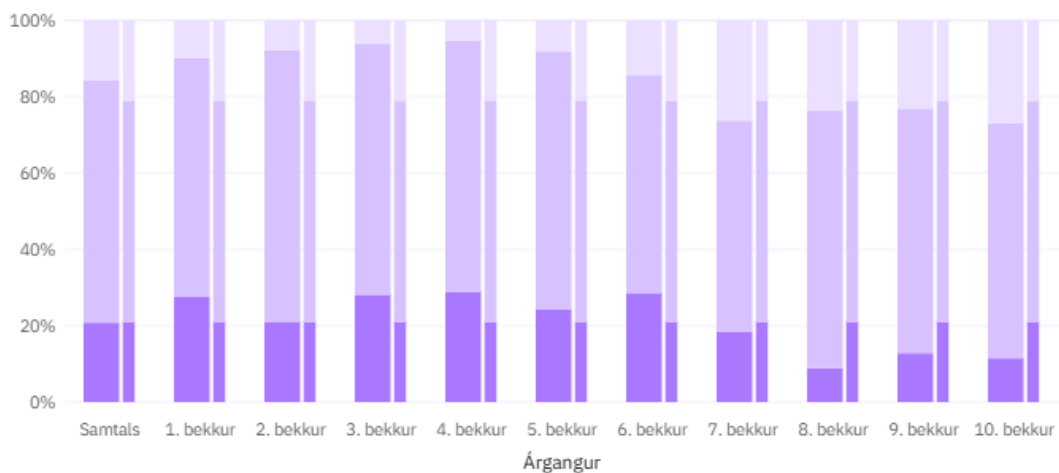
6 Niðurstöður sjálfsmats

6.1 Lesfimi

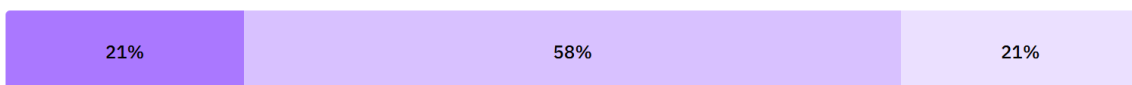
Í 2.-10. bekk voru lesfimiþróf tekin í september, janúar og maí. Þeir nemendur í 1. bekk sem náð höfðu lestrarfærni í september fóru einnig í lesfimiþróf og var það metið af umsjónarkennurum. Umsjónarkennarar 1.-7. bekkjar hafa umsjón með fyrirlögn og úrvinnslu lesfimiþrófanna. Í 8.-10. bekk var það Ingibjörg Jóhannsdóttir sem hafði umsjón með fyrirlögn og úrvinnslu þrófanna. Niðurstöður voru skráðar í Skólagátt og birtar foreldrum á island.is. Farið var yfir niðurstöður með foreldrum á samskiptadögum og fengu allir nemendur útprentaða framvindu í lok skólaárs.

Þegar niðurstöður eru skoðaðar er má sjá að framistaða flestra árganga er í meðallagi miðað við jafnaldra. Meðaltal mælitala bekkja var milli 9 og 11 í skólanum. Unnið er með nemendum á einstaklingsgrunni til að þeir nái markmiðum sínum í lestri. Nemendur sem eru undir viðmiðum fá ýmiskonar inn grip eða ráðleggingar til að auka færni sína og er það gert í samstarfi við foreldra hverju sinni. Fylgst er sérstaklega með nemendum sem eru í neðra meðallagi eða með mælitöluna undir 9.

Hlutföll nemenda á mælitölubilum



Landsmeðaltal



1.bekkur



2.bekkur



3.bekkur



4.bekkur



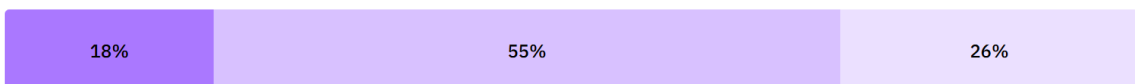
5.bekkur



6.bekkur



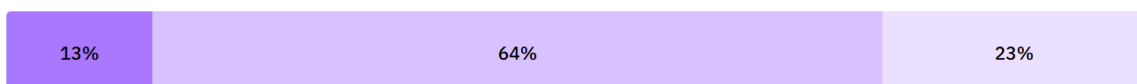
7.bekkur



8.bekkur



9.bekkur



10.bekkur



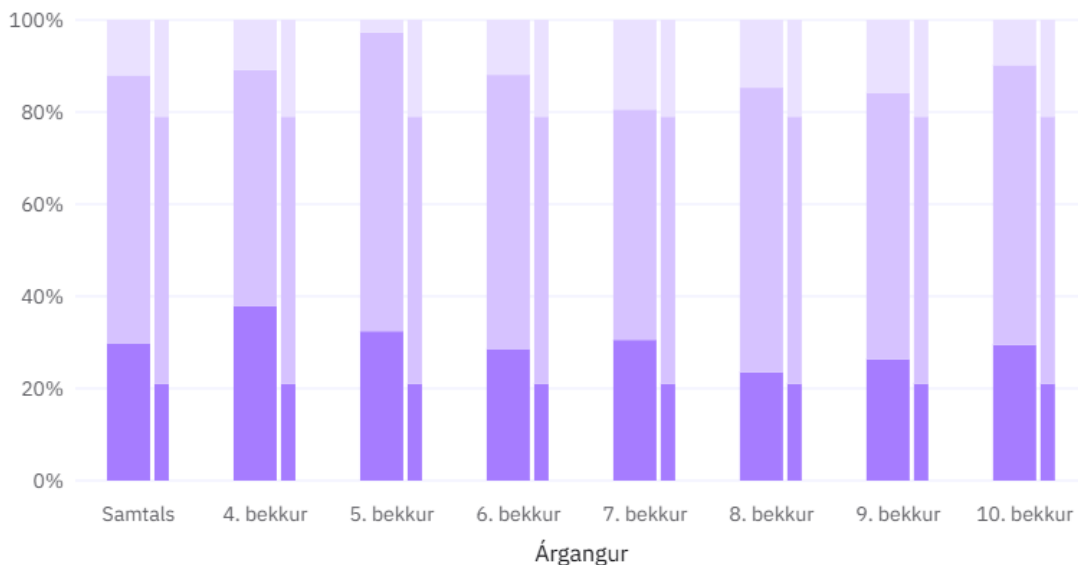
6.2 Matsferill

Matsferill er samræmt matstæki sem styður við mat á stöðu og framvindu nemenda í lesskilningi og stærðfræði. Fyrirlögn prófanna fór fram í fyrsta skipti á þessu skólaári. Markmið matsferils er að veita kennurum áreiðanlegar upplýsingar um færni nemenda til að styðja við markvissa kennslu og snemmtæka íhlutun. Matsferill gefur mikilvægar upplýsingar um stöðu og styrkleika nemenda og þá þætti sem þarfnast frekari stuðnings. Niðurstöður matsins eru nýttar til að fylgjast með framvindu, skipuleggja kennslu og stuðla að því að allir nemendur fái nám við hæfi.

Lesskilningsprófin veita mikilvægar upplýsingar um getu nemenda til að skilja, greina og túlka fjölbreyttan texta. Niðurstöðurnar eru nýttar til að fá heildstæða mynd af stöðu og framvindu nemenda. Mælitala 4.-10. bekk var á billinu 9-10 þar sem meðaltal prófanna er 10. Niðurstöður matsferils birtust skólum seinnihluta maímánaðar og verða nýttar við skipulag kennslu á næsta á skólaári þar sem rýnt verður enn frekar í niðurstöður einstakra nemenda.

■ Árgangar ■ Landið

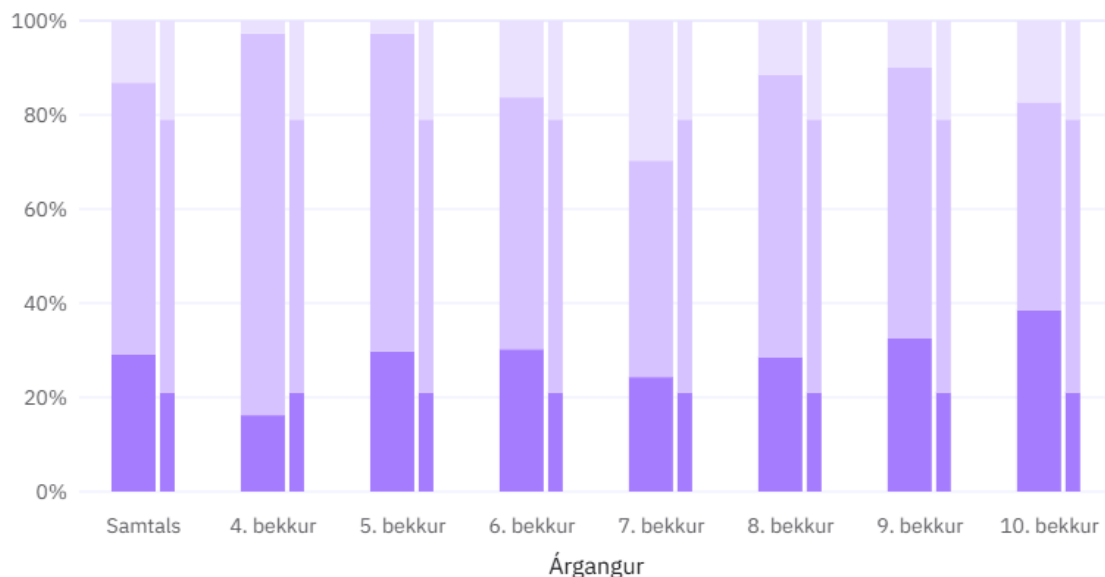
Hlutföll nemenda á mælitölubílum



Stærðfræðipróf Matsferils veita góðar upplýsingar um skilning nemenda á grunnfærni og lykilhugtökum í stærðfræði s.s. talnaskilningi, reikniaðgerðum og lausn stærðfræðiverkefna. Mælitala í 4.-10. bekk var á bilinu 9-10 þar sem meðaltal prófanna er 10. Niðurstöður prófanna verða nýttar á sama hátt og í lesskilningi til að fá heildstæða mynd af stöðu og framvindu nemenda. Einnig verða niðurstöður nýttar til að skipuleggja markvissa kennslu, snemmtæka íhlutun og kennsla skipulögð út frá niðurstöðum með það að markmiði að mæta ólíkum þörfum nemenda og efla námsárangur þeirra.

Árgangar Landið

Hlutföll nemenda á mælitölubilum



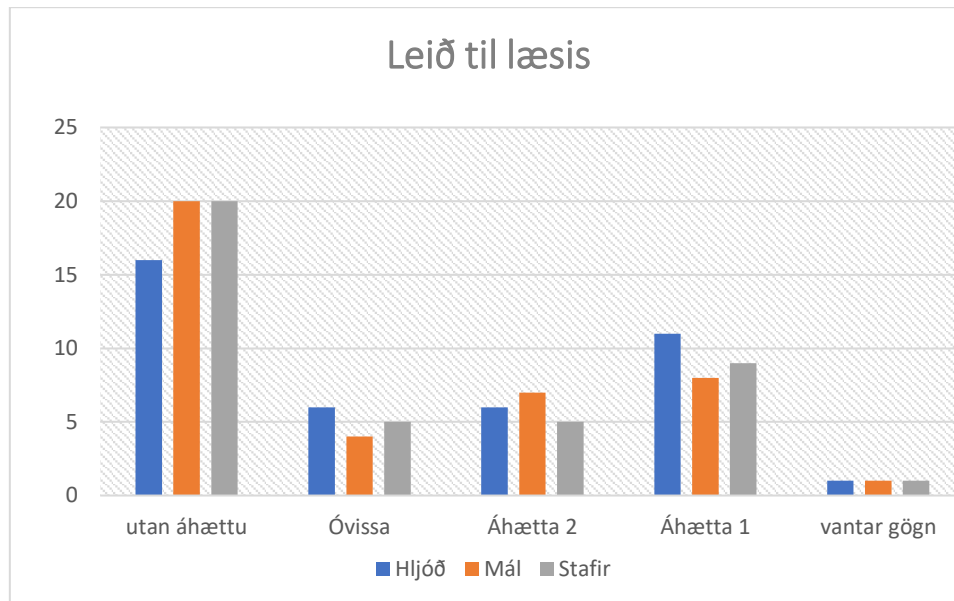
6.3 Leið til læsis

Leið til læsis er mats- og stuðningskerfi í lestrarkennslu, ætlað kennurum á yngsta stigi grunnskólans. Lesskimunarpróf er lagt fyrir að hausti í 1. bekk þar sem prófaðir eru þættir sem leggja grunn að lestrarnáminu. Niðurstöður eru kynntar foreldrum á samskiptadegi og unnið er með þá þætti sem mælast í áhættu hjá nemendum.

Þeir nemendur sem mælast utan áhættu eru utan áhættuhópa. Þeir sem mælast í óvissuhóp hafa hugsanlega þörf á stuðningi, það er þá metið út frá niðurstöðum annarra þátta. Ef nemandi mælist í áhættu 2 eru nokkrar líkur á vanda og þeir sem mælast í áhættu 1 eru líklegir til að glíma við vanda. Umsjónarkennarar og deildarstjóri stoðþjónustu fara saman yfir niðurstöður

skimunar og tekin er ákvörðun um hvaða nemendur fá íhlutun. Á þessu skólaári fóru 40 nemendur í skimunina og var það í höndum umsjónarkennara að senda ítarefni heim til nemenda.

Við lok 1. bekkjar höfðu 37 af 40 sem tóku lesfimiþróf mælitöluna 5 og yfir.



6.4 Orðarún

Orðarún er lesskilningsþróf sem kannar hversu vel nemendur skilja meginefni textans og átta sig á staðreyndum, orðréttum eða umorðuðum, dragi ályktanir af því sem ekki er sagt með berum orðum í texta, átti sig á meginefni texta og útskýri orð og orðasambönd. Þrófið er lagt fyrir nemendur í 3. - 8. bekk. Ef lesa þarf textann fyrir nemanda er þrófið skráð sem hlustunarskilningur á Mentor. Umsjónarkennarar lögðu þrófið fyrir alla nemendur í einu og unnu úr niðurstöðum. Niðurstöður voru skráðar á Mentor. Nemendur og foreldrar gátu nálgast niðurstöðurnar þar. Kennarar meta niðurstöður og fylgja þeim eftir með þjálfun í bekk og endurmati.

6.5 Logos

Logos er tölvutækt greiningarþróf sem er grundvallað á rannsóknum á lestrarfærni nemenda og er staðlað fyrir íslenska nemendur. Logos hefur tvo prófaflokka: Fyrri flokkurinn er ætlaður nemendum í 3.-5. bekk og sá síðari 6.–10 bekk og fullorðnum. Innan hvers flokks eru margir þrófþættir. Rannsóknir hafa sýnt fram á mikilvægi þess að lestrarerfiðleikar séu greindir sem

fyrst svo grípa megi tímanlega inn í með viðeigandi hætti. Niðurstöður prófana í Logos eru settar fram á myndrænan hátt ásamt töflum þar sem hægt er að bera saman niðurstöður nemandans við jafnaldra. Kennsluráðgjafar menntasviðs auk skólastjórnanda í skólanum leggja fyrir nemendur í 6. bekk Logos. Prófaður er lesskilningur, leshraði og umkóðunarfærni nemenda. Breyting var gerð á því á síðasta skólaári hverjir eru skimaðir, en áður var allur árgangurinn skimaður. Nú eru þeir nemendur skimaðir sem uppfylla ekki lesfímiviðmið MMS og því hluti árgangsins skimaður. Niðurstöður sem skólar fá í hendurnar eru frábrugðnar fyrri árum.

Þegar búið er að vinna úr niðurstöðum eru þær kynntar stjórnendum, námsráðgjafa og umsjónar-, sér- og faggreinakennurum eftir því hvað á við hverju sinni. Deildarstjóri stoðþjónustu sendir æfingar heim til þeirra nemenda sem mælast undir viðmiðum ef þörf er á. Nemandi er þá aftur skimaður. Ef framfarir eru nægar er fylgst vel með nemanda, ef framfarir eru ekki til staðar þrátt fyrir markvisst inngrip er nemandi settur í allt Logos prófið til að athuga hvort einkenni dyslexíu uppfylli viðmið til greiningar.

6.5.1 Niðurstöður

Eftir að rýnt var í niðurstöður var ákveðið að vísa tólf nemendum úr 6. bekk í skimun. Eftir úrvinnslu skimunar var átta nemendum svo vísað í frekari athugun. Þrír nemendur í 8. bekk voru skimaðir í apríl og maí 2026, tveir fóru í frekari athugun hjá deildarstjóra í maí og einn fer næsta haust.

6.6 Talnalína

Talnalína var lögð fyrir alla nemendur í 3., 6. og 8. bekk til að meta stöðu þeirra í stærðfræði. Markmið Talnalínu er að fylgjast með framvindu náms nemenda og gefa kennurum og foreldrum tækifæri til að grípa inn í ef frammistaða er ekki viðunandi. Prófpáttum skimunarprófsins er skipt eftir A, B eða C hæfni og viðmiðið er að nemendur nái B hæfni í öllum þáttum. Ítarefni fylgir stöðuprófinu til þess að hægt sé að þjálfa nemendur í þeim þáttum sem viðunandi árangur næst ekki. Foreldrar voru upplýstir um niðurstöður skimunarprófsins með bréfi og ítarefni sent heim í þeim tilfellum sem þess þurfti.

6.7 Skólapúlsinn

6.7.1 Nemendakönnun Skólapúlsins

Nemendakönnun Skólapúlsins var lögð fyrir nemendur í 6. – 10. bekk. Nemendakönnunin fór fram í fimm 38 - 40 nemenda úrtökum, í september, nóvember, janúar, mars og maí. Verið var að mæla virkni nemenda í skólanum, líðan og velferð og skóla- og bekkjaranda. Einnig gátu nemendur skrifað athugasemdir eða opin svör. Niðurstöður voru kynntar starfsmönnum á TEAMS og á starfsmannafundi. Í heildina séð má segja að niðurstöður skólaársins séu góðar. Markmið skólans er ávallt að vera á eða yfir landsmeðaltali. Niðurstöðurnar sýna að flestir þættir eru á eða við landsmeðaltal og margir þættir eru vel yfir landsmeðaltali.

1. Virkni nemenda í skólanum

Matsþættir ↑↓	Niðurstaða	N	Breyting	Landið	N	Mismunur
1.1. Ánægja af lestri	4,3	194	0,3	4,3	17.832	0,0
1.2. Þrautseigja í námi	4,7	193	0,2	4,6	17.991	0,1
1.3. Áhugi á stærðfræði	4,7	194	0,3	4,7	18.267	0,0
1.4. Ánægja af náttúrufræði	4,9	193	0,8	4,6	18.248	0,3*
1.5. Trú á eigin vinnubrögð í námi	5,0	193	-	4,8	17.944	0,2
1.6. Trú á eigin námsgetu	5,3	194	0,3	4,9	18.200	0,4*
1.7. Hlutfall nemenda með snjallsíma	69,6%	133 _{/191}	-6,0%	73,3%	12786 _{/17790}	-3,7%
1.8. Símanotkun á skólatíma	0,8 klst.	133	0,1 klst.	0,4 klst.	12.747	0,4 klst.*

Allir þættir í ofangreindum þáttum (Virkni nemenda) mælast yfir ofan landsmeðaltal eða á landsmeðaltali. Flestir eru yfir ofan landsmeðaltal. Ánægja af lestri, áhugi á náttúrufræði og stærðfræði hefur farið vaxandi síðustu ár sem er jákvæð þróun.

2. Líðan og velferð

Matsþættir ↑↓	Niðurstaða	N	Breyting	Landið	N	Mismunur
2.1. Sjálfsálit	4,5	194	0,3	4,4	17.895	0,1
2.2. Stjórn á eigin lífi	4,4	194	0,1	4,4	17.816	0,0
2.3. Velliðan	4,6	194	0,2	4,6	18.073	0,0
2.4. Áhyggjur og stress - ástæður	-	45	-	-	-	-
2.5. Einelti	5,5	194	-0,4	5,7	18.039	-0,2
2.6. Tíðni eineltis	16,1%	31 _{/192}	-0,3%	15,8%	2898 _{/17933}	0,3%
2.7. Staðir eineltis	-	28	-	-	-	-
2.8. Í mat í skólanum	74,0%	142 _{/192}	-21,8%	75,0%	13628 _{/17968}	-1,0%
2.9. Oftast góður eða frekar góður matur	54,9%	89 _{/162}	8,7%	45,0%	6848 _{/15220}	9,9%*
2.10. Borða ekki matinn í skólanum - ástæður	-	28	-	-	-	-
2.11. Ábendingar nemenda um matinn í skólanum	-	75	-	-	-	-

Niðurstöður úr þættinum um líðan og velferð er einnig viðunandi, nema að tíðni eineltis sem eykst örlítið á milli ára (0,3%). Ef rýnt er í niðurstöður um tíðni eineltis eftir árgöngum, kemur í ljós að aukninguna má að mestu leyti rekja til niðurstaða í 6. og 7. bekk. (6. bekkur rúmum 5% yfir landsmeðaltali og 7. bekkur tæpum 4%). Unglingadeildin (8.-10.b.) eru undir landsmeðaltali, hvað varðar tíðni eineltis.

Ljóst er að fara þarf í markvissa vinnu í samskiptum þessara árganga næsta skólaár og að reyna að greina betur í hverju þau felast. Áfram verður unnið í því að bæta samskipti í öllum árgöngum undir forystu samskipta- og eineltisteymisins sem er starfandi við skólann.

3. Skóla- og bekkjarandi

Matsþættir ↑↓	Niðurstaða	N	Breyting	Landið	N	Mismunur
3.1. Samsömun við nemendahópinn	4,9	193	0,4	4,9	17.727	0,0
3.2. Samband nemenda við kennara	5,2	193	0,6	4,9	17.936	0,3*
3.3. Agi í tímum	5,3	193	0,5	4,9	17.914	0,4*
3.4. Virk þátttaka nemenda í tímum	5,3	193	0,7	4,9	17.850	0,4*
3.5. Tíðni leiðsagnarmats	5,0	193	0,4	4,9	17.857	0,1

Niðurstöður úr þriðja hlutanum (Skóla-og bekkjarandi) komu mjög vel út miðað við niðurstöður fyrri ára. Á síðasta skólaári voru allir þættirnir undir landsmeðaltali en niðurstöður þessa skólaárs benda til þess að verulega góður árangur hafi náðst með markvissri vinnu í skóla-og bekkjaranda.

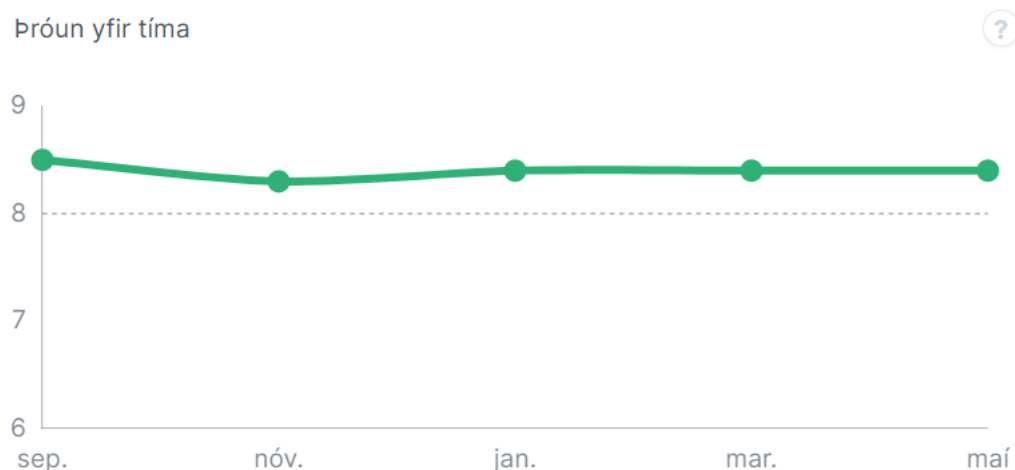
Stefnt er að því að halda áfram á sömu braut og greina enn frekar þá þætti sem urðu þess valdandi að þessi árgangur náðist, til þess að hægt sé að styrkja þessa þróun á komandi skólaárum.

6.8 Moodup – starfsmannakönnun - Sigrún

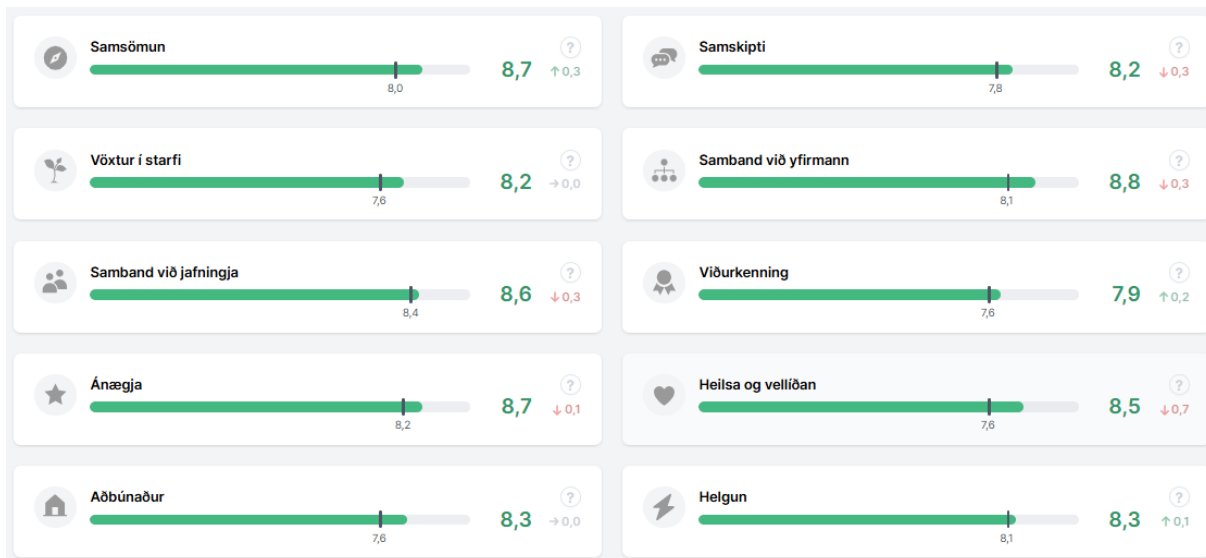
Moodup sér um reglulegar vinnustaðargreiningar fyrir Reykjanesbæ og fóru þær fram í nóvember, janúar, mars og maí. Þessi aðferðarfræði er orðin mjög útbreidd og reynd og er áætlað um 70 þúsund starfsmenn á Íslandi taki þátt í reglulegum púlsmælingum, bæði á opinbera- og einkamarkaði. Þessari aðferð er ætlað að hjálpa öllum að hlúa vel að vinnustaðnum og að allir leggi sig fram um að skapa uppbyggilega vinnustaðamenningu. Gott er fyrir alla að fá reglulega mælingu og fylgjast með breytingum á milli tímabila, hlúa að því sem vel er gert og bæta það sem þarf að laga.

Niðurstöður sem hér birtast eru samantekt frá síðustu 12 mánuðum og eins og sjá má koma niðurstöður Moodup vel út. Útfrá niðurstöðum er ekki talin þörf er á sérstökum umbótaraðgerðum, en lögð verður áfram áhersla að gera Holtaskóla að góðum vinnustað þar sem öllum líður vel og að efla vinnustaðamenningu.

Þróun yfir tíma



Teymi	Fjöldi	Svarhlutfall	Starfsánægja	eNPS	Samsömun	Samskipti	Vöxtur í starfi	Samband við yfirmann	Samband við jafningja	Viðurkenning	Ánægja	Heilsa og vellíðan	Aðbúnaður	Helgun
Stækkanleg teymi														
Viðmið ?		60	8,0	46	8,0	7,8	7,6	8,1	8,4	7,6	8,2	7,6	7,6	8,1
Reykjanesbær	1445	83	8,2	56	8,4	8,1	8,1	8,6	8,5	7,9	8,5	8,2	7,9	8,2
Menntasvið	1104	83	8,3	59	8,6	8,2	8,2	8,6	8,5	8,0	8,6	8,2	8,0	8,3
Grunnskólar	608	87	8,4	62	8,6	8,3	8,3	8,7	8,6	8,0	8,6	8,3	8,0	8,4
Holtaskóli	86	86	8,4	70	8,7	8,2	8,2	8,8	8,6	7,9	8,7	8,5	8,3	8,3



6.9 Niðurstöður samskipta- og eineltisteymis

Í Holtaskóla er starfrækt samskipta- og eineltisteymi og í því sitja Edda Guðrún Pálsdóttir deildarstjóri stoðþjónustu, Jenný Þórkatla Magnúsdóttir þroskajálfi, Silja María Albertsdóttir náms- og starfsráðgjafi, Valdís Inga Steinarsdóttir kennari á unglíngastigi, Helena Hrunn Ingimundardóttir, kennari á miðstigi og Helga Rún Jónsdóttir, kennari á yngsta stigi. Ellefu málum var vísað til samskipta- og eineltisteymis á skólaárinu, fjórum fyrir áramót og sjö eftir áramót. Eitt mál var enn opið frá fyrra skólaári og voru því samtals 12 mál til vinnslu hjá teyminu. Fimm málum hefur verið lokað og eru sjö málum haldið opnum fram á næsta skólaár. Unnið hefur verið eftir samræmdu verklagi Reykjanesbæjar í samskipta- og eineltismálum. Þegar tilkynning berst skólanum er samskipta- og eineltisteymi strax upplýst og kallað til fundar eins fljótt og hægt er. Umsjónarkennari er látin vita af eineltistilkynningunni. Aðilar skipta með sér verkum en starfsmenn skólans eru upplýstir um tilkynningu og könnunarferli er sett af stað

og stendur það yfir í fimm virka daga. Lögð er tengslakönnun fyrir bekkinn eða árganginn. Foreldrar eru upplýstir um móttöku tilkynningar og vinnslu. Eftir að könnunarferli lýkur eru viðtöl tekin við meinta gerendur og þolendur. Foreldrar nemenda eru upplýstir um tilkynninguna og samtalið við nemendur. Aðgerðaráætlun er unnin í samræmi við niðurstöður teymisins og hún kynnt foreldrum. Þegar búið er að ná tökum á vandanum er málinu lokað í samstarfi við foreldra.

6.10 Starfsmannasamtöl

Starfsmannasamtöl fóru fram í febrúar, mars og apríl mánuði og þáðu allir starfsmenn skólans samtalið sem framkvæmd voru af skólastjóra, aðstoðarskólastjóra og deildarstjórum. Starfsmannahópnum var skipt upp í hópa jafnt á milli stjórnenda og höfðu starfsmenn tök á því að skipta um viðmælanda, sem að nokkrir starfsmenn þáðu. Skjöl voru sett inn á Workplace með skipulagi og spurningum sem lágu til grundvallar samtalsins. Samtölin fóru fram í rólegu umhverfi, þar sem starfsmenn stjórnðu ferðinni með fyrir fram ákveðnar spurningar að leiðarljósi. Misjafnt var eftir starfsmönnum hvort að þeir voru búnir undirbúa sig fyrir samtalið eður ei.

7 Framkvæmdamat

Margir viðburðir eru í skólanum og eftir hvern viðburð er kallað eftir athugasemdum frá starfsfólki um hvað tókst vel og hvað má betur fara.

Viðburðir	Hverjir meta	Mat og það sem betur má fara
Skólasetning	Skólastjórnendur, athugasemdir frá starfsfólki og foreldrum	Skólasetning Holtaskóla fór fram með eftirfarandi hætti. Skólasetning Holtaskóla fór fram mánudaginn 25. ágúst, dagurinn var skertur nemendadagur. Umsjónarkennarar tóku á móti nemendum sínum kl. 09:00 og voru allir foreldra/forráðamenn hvattir til að mæta með börnum sínum þar sem kennarar fóru yfir nokkra mikilvæga þætti í skólastarfinu. Stundatöflur og bekkjarlistar verða aðgengilegir í Mentor.
Ólympíuhlaup ÍSÍ	Íþróttakennarar og skólastjórnendur	Nemendur hlaupa sér til heilsubóta og fá að launum viðurkenningarskjal frá ÍSÍ. 1. - 4. bekkur mæta á vetrarbrautina við aðalinnganginn og hlaupa 5 hringi

		5. - 10. bekkur mæta við hliðið á Sunnubraut og hlaupa 3 hringi. Hlaupinn er hringurinn Sunnubraut, Skólavegur, Faxabraut, Sunnubraut.
Setning Ljósanætur	Skólastjórnendur og kennarar	Fimmtudaginn 4. september gengu nemendur 3., 7. og 10. bekkja í skruðgöngu niður í Skrúðgarð þar sem Ljósanæturfáninn var dreginn að húni og formleg setning Ljósanætur var sett. Setningin hófst kl 10:30 og tók klukkustund.
Ljósanæturfjör	Stjórnendur, kennarar og starfsfólk	Föstudaginn 5. september var haldið leikja og danspartý var haldið á skólalóð Holtaskóla þar sem boðið var upp á andlitsmálun, leiki og dans.
Samskiptadagar í október og janúar	Skólastjórnendur og kennarar	Fyrirkomulagið var þannig að forsjáraðilar skrá sig í viðtöl á mentor og nemendur og forsjáraðilar komu í skólann og áttu samtál við umsjónarkennara, skiptust á upplýsingum og námsmarkmið sett fyrir veturinn.
Baráttudagur gegn einelti	Stjórnendur, eineltisteymið og kennarar	Samskipta- og eineltisteymi skólans útbjó verkefni þar sem þemað var vinátta, virðing og samkennd. Lestrarvinir hittust og unnu verkefnið saman.
Dagur íslenskrar tungu	Skólastjórnendur / umsjónarkennarar	Dagurinn var haldinn hátíðlegur í heimastofum.
Þemadagar	Skólastjórnendur og kennarar	Þemadagar stóðu yfir dagana 24.-28. nóvember en einblínt var á jákvæð samskipti með áherslu á einkunnarorð skólans sem eru virðing, ábyrgð, virkni og ánægja. Nemendur í 1.-4. Bekk unnu á fjölbreyttan hátt með einkunnarorðin og lærðu einnig hvernig þeir gátu fyllt á fötur sínar og annarra. Nemendur í 5.-10. bekk völdu smíðjur sem voru einstaklega fjölbreyttar. Í lok þemadaga var afraksturinn til sýnis og sölu en allur ágóðinn rann óskiptur til Minningarsjóðs Ölla og Hróa hattar barnavinafélags.
Aðventan	Stjórnendur og kennarar	Nemendur settu skólann í jólabúning, horft var á jólamynd, frjálst nesti á fimmtudögum þar sem nemendur í 10. bekk voru með snúðasölu fyrir þá sem vildu. Hátíðarmatur var snæddur. Allir dagar í desember voru jólapeysu eða jólahúfundagar.

Helgileikur	Umsjónarkennarar og nemendur 5. bekkjar	Nemendur 5. bekkjar æfðu helgileik og sýndu nemendum í 1. – 6. bekkjum skólans sýningin fór fram í Hljómahöll. Nemendur 5. bekkjar sem stunda tónlistarnám spiluðu jólalög. Sýningin tókst einstaklega vel
Stofujól	Stjórnendur og kennarar	Stofujól fóru fram í heimastofum þar sem nemendur og umsjónarkennari áttu notalega stund saman.
Lestrarvinir	Skólastjórnendur og umsjónarkennarar	Lestrarvinir hittast fönndra saman og lesa saman. Nemendur hittast á bangsadeginum í október og síðan aftur á aðventunni. Viðburður sem hefur fest sig í sessi.
Öskudagur	Stjórnendur og kennarar	Skertur nemendadagur. Öskudagur var haldinn í Holtaskóla og á malarvelli með tilheyrandi fjöri en nemendur gátu valið á milli margra skemmtilegra stöðva eins og að spila, lita, karaoke, Just Dance, gagaball, Kahoot o.fl.
Vika 6 Kynlíf og kynferðisleg hegðun	Forvarnarteymi og Kennarar unglíngastígs	Um er að ræða sjöttu viku ársins sem hefur fest sig í sessi sem árleg vika tileinkuð kynheilbrigði. Í vikunni er vakin athygli á mikilvægi kynheilbrigðis og kynfræðslu fyrir börn og ungmenni.
Stóra upplestrarkeppnin hjá 7. bekk	Skólastjórnendur og umsjónarkennara í 7. bekk	Upplestrarkeppnin er sett formlega á degi íslenskrar tungu og þá fá nemendur í 7. bekk afhent ræðupúlt. Menntasvið heldur utan um keppnina og var með samráðsfundi tvisvar sinnum á skólaárinu. Að lokinni bekkjarkeppni voru það 10 lesarar sem tóku þátt í skólakeppninni en í ár voru nemendur í 7. bekk og forsjáraðilar gestir. Tveir nemendur tóku síðan þátt í lokakeppninni sem fram fór í Hljómahöll. Dómarar í skólakeppninni voru þær Guðbjörg Rut Þórisdóttir, Guðlaug María Lewis og Ásgerður Þorgeirsdóttir
Litla upplestrarkeppnin í 4. bekk	Kennarar í 4. bekk	Upplesturinn fór fram í Bergi í Hljómahöll og voru nemendur 3. bekkjar og foreldrar/forráðamenn nemenda í 4. bekk áhorfendur.
Uppbrotisdagar	Skólastjórnendur, starfsfólk og nemendur	Uppbrotisdagarnir voru nýttir í að undirbúa árshátíð skólans. Lýðræðisráð skólans valdi bíómyndir/þætti og íþróttir sem þema fyrir hátíðina. Nemendur sömdu og æfðu atriði til að sýna og útbjuggu

		sviðsmyndir. Vinnan þessa dagana gekk vel og var afraksturinn sýndur á árs hátíð.
Árshátíð	Skólastjórnendur, starfsmenn, nemendur og gestir	Árshátíð skólans var haldin 27. mars í Íþróttahúsinu við Sunnubraut þar sem afrakstur uppbrotsdagana fékk að njóta sín í sviðsmynd, búningum söng og dansi. Áætlað er að um 1000 manns hafi verið í húsinu og þótti hátíðin öll heppnast vel. Skólinn bauð upp á skúffuköku, kaffi og djús að árshátíð lokinni.
Síðasta kvöldmáltíðin	Skólastjórnendur	Hátíðarkvöldverður fyrir nemendur í 10. bekk var haldinn í Oddfellow húsinu 9. apríl. Nemendur og starfsfólk skólans áttu saman notalega stund og snæddu saman kvöldverð.
Vorferðir	Stjórnendur og umsjónarkennarar	Nemendur í 10. bekk fóru í hefðbundna útskriftarferð í Skagafjörð 27.-29.maí. 8. og 9. bekkir fóru í vorferð til Reykjavíkur, 4.-7. Bekkir fóru í Vantaveröld, Akademíu, í Lasertag í Reykjaneshöll. 3. bekkur fór í Húsdýragarðinn, 2. bekkur í Sandgerði og Garð og 1. bekkur fór í Njarðvíkurskóg. Ferðirnar gengu vel.
Kynningarfundur fyrir foreldra verðandi 1. bekkinga	Skólastjórnendur, forstöðumaður Frístundar og umsjónarkennarar 1. bekkjar	Kynningarfundur var haldinn fyrir foreldra og tilvonandi nemendur 1. bekkjar 4. júní. Nemendur og foreldrar hittu verðandi umsjónarkennara og fóru þeir yfir helstu atriði er varða upphaf skólagöngu barnanna. Á fundinum var starfsemi frístundar kynnt.
Holtasprettur	Stjórnendur og kennarar	Holtasprettur samanstendur af ýmsum þrautum sem nemendur leysa og safna stigum. Góður dagur.
Vorhátíð	Stjórnendur og kennarar.	Hátíðin fór fram í portinu við skólann og hófst á litahlaupi. Hlaupinn var hringur í nágrenni skólans og voru sex stöðvar á leiðinni þar sem litadufti var dreift yfir þátttakendur. Að loknu hlaupi var boðið upp á ýmsa leiki, candyfloss, popp og grillaðar pylsur. Allir kátir í lok dags.
Skólaslit	Stjórnendur og kennarar.	Skólaslit fóru fram í Stapa og voru tvískipt, 1.-5. bekkur og 6.-10. bekkur. Þau fóru þannig fram að nemendum var raðað í stafrófsröð á fremstu bekki í sal Stapa og voru svo kallaðir á svið og þeim afhent

		umsagnir og vitnisburðir. Að lokinni útskrift 10. bekkinga var nemendum og foreldrum þeirra boðið til kaffisamsætis í Merkinesi í boði skólans. Þetta fyrirkomulag mæltist mjög vel fyrir hjá starfsfólki, nemendum og foreldrum og þótti heppnast mjög vel.
--	--	--

8 Lokaorð

Í þessari skýrslu hefur verið gerð ítarleg grein fyrir ýmsum þáttum í skólastarfinu, mat á þeim og viðmiðum þar sem það á við. Vinna við matið á að nýtast öllum starfsmönnum skólans til að bæta starfið, leggja línurnar fyrir næsta skólaár og gera gott starf sem unnið er í Holtaskóla enn betra.

Þessi skýrsla verður lögð til grundvallar vinnu við gerð umbótaráætlunar skólans sem unnin verður haustið 2025. Sú vinna verður unnin í samstarfi við alla hagsmunaaðila, starfsmenn skólans, skólaráð, foreldra og nemendur.



REYKJANESBÆR

Í KRAFTI FJÖLBREYTILEIKANS